

ЭКОНОМИЧЕСКИЙ бюллетень



Научно-исследовательского экономического института
Министерства экономики Республики Беларусь

Основан в 1997 г.

Издается ежемесячно

№ 10 (304) октябрь 2022

Главный редактор

Я.М. Александрович

Редакционный совет:

**А.В. Червяков – зам. гл. редактора, Н.В. Радченко – отв. секретарь,
Н.Г. Берченко, Л.С. Боровик, Г.И. Гануш, В.Г. Гусаков,
А.М. Заборовский, М.К. Кравцов, А.В. Марков, Ю.А. Медведева,
С.Ф. Миксюк, Л.Н. Нехорошева, П.Г. Никитенко, В.В. Пинигин, В.В. Пузиков,
К.В. Рудый, В.С. Фатеев, Г.А. Хацкевич, К.К. Шебеко,
А.П. Шпак, В.Ю. Шутилин, А.Г. Шумилин**

Международный совет:

**В. Маевский (Россия), В.И. Видяпин (Россия),
М. Кламут (Польша), В. Коседовский (Польша), С. Станайтис (Литва),
В. Меньшиков (Латвия), Ф. Вельтер (Германия)**

Экономический бюллетень включен Высшей аттестационной комиссией Республики Беларусь в Перечень научных изданий для опубликования результатов диссертационных исследований.

Мнение авторов статей не обязательно совпадает с позицией редколлегии.

При перепечатке ссылка на Экономический бюллетень обязательна.

Публикуемые материалы рецензируются.

ЭКОНОМИКА БЕЛАРУСИ И НАЦИОНАЛЬНАЯ БЕЗОПАСНОСТЬ

Ярошевич Д.В. Экономические угрозы национальной безопасности Республики Беларусь в современных условиях	4
--	---

**РЫНОЧНАЯ ЦЕНА ТОВАРА: МЕТОДОЛОГИЧЕСКИЕ ПОДХОДЫ
К ФОРМИРОВАНИЮ**

Мороз А.И., Лабоцкая И.А. Основные подходы к формированию цены как экономической категории	15
---	----

ИНТЕЛЛЕКТУАЛЬНАЯ СОБСТВЕННОСТЬ

Чичина А.С. Интеллектуальная собственность как фактор инновационного развития	20
--	----

**АВТОМОБИЛЬНЫЙ ТРАНСПОРТ: ФОРМИРОВАНИЕ ЦЕНЫ
НА ПАССАЖИРСКИЕ ПЕРЕВОЗКИ**

Королёв А.В. Алгоритм расчета и оплаты транспортной работы по перевозке пассажиров автомобильным транспортом	29
---	----

РЕГИОНАЛЬНЫЕ РЫНКИ ТРУДА И МЕХАНИЗМ ИХ РЕГУЛИРОВАНИЯ

Буховец Т.В., Маркидонова А.В. Специфика региональных рынков труда и механизм их регулирования	35
---	----

**ОЦЕНКА ТУРИСТИЧЕСКОГО ПОТЕНЦИАЛА
БЕЛОРУССКИХ РЕГИОНОВ**

Еловая Е.М. Алгоритм оценки туристического потенциала белорусских регионов	50
---	----

Резюме	62
---------------------	----

Summary	63
----------------------	----

BELARUSIAN ECONOMY AND NATIONAL SECURITY

D. Yaroshevich. Economic threats to the national security in the Republic of Belarus in modern conditions	4
--	---

GOODS MARKET PRICE: METHODOLOGICAL APPROACHES TO FORMATION

A. Moroz, I. Labotskaya. Main approaches to pricing as an economic category	15
--	----

INTELLECTUAL PROPERTY

A. Chychyna. Intellectual property as an innovative development factor	20
---	----

ROAD TRANSPORT: PRICING FOR PASSENGER TRANSPORTATION

A. Korolev. The calculating and paying algorithm for passengers transportation by road	29
---	----

REGIONAL LABOR MARKETS AND THE REGULATION MECHANISM

T. Bukhovets, A. Markidonava. The regional labor markets specifics and the regulation mechanism	35
--	----

TOURIST POTENTIAL ASSESSMENT IN BELARUSIAN REGIONS

E. Yelovaya. The algorithm for the tourism potential assessment in Belarusian regions	50
--	----

Summary in Russian	62
---------------------------------	----

Summary in English	63
---------------------------------	----

ЭКОНОМИЧЕСКИЕ УГРОЗЫ НАЦИОНАЛЬНОЙ БЕЗОПАСНОСТИ РЕСПУБЛИКИ БЕЛАРУСЬ В СОВРЕМЕННЫХ УСЛОВИЯХ

Ярошевич Д.В.

Актуальные задачи управления экономической безопасностью

В начале третьего десятилетия XXI века глобальная экономика вступила в фазу небывалой турбулентности, характеризующейся быстротекущей динамикой и высокой степенью интенсивности. Складывается новая реальность, для которой характерна значительная трансформация структуры международных отношений. Формируются новые центры политического и экономического влияния, происходит слом ценностных ориентиров, на уровне стран и их блоков начинает господствовать модель «игры без правил». Этот трансформационный процесс принял характер, детерминирующий неустойчивость мировой экономической системы и создающий новые глобальные вызовы для стран-участниц.

Новые тренды радикально изменили формат взаимодействия нашей страны с внешним миром. В условиях нарастающих шоков и вызовов, борьбы за передел стратегических ресурсов и мирового экономического пространства актуализируются вопросы национальной безопасности. Несмотря на новые реалии, стратегический вектор национальной безопасности Республики Беларусь остается прежним – обеспечение независимости, территориальной целостности и суверенитета государства, незыблемости его конституционного строя. В то же время проводимый страной курс, ориентированный на защиту национальных интересов, в новых геополитических условиях требует внесения корректив в экономическую политику для поддержания суверенитета Беларуси по наиболее уязвимым позициям.

В связи с этим необходимо активное участие белорусской экономической науки в решении

наиболее актуальных прикладных задач государственного управления экономической безопасностью. Представляется, что проблемное поле таких задач может быть разделено на два блока: первый – теоретический, связанный с актуализацией концептуальных подходов к содержанию понятия экономической безопасности, определение на этой основе состава объекта управления, второй – прикладной, имеющий целью разработку практических инструментов мониторинга и методов влияния на состояние экономической безопасности.

В части первого блока необходимо учитывать, что методологическую основу деятельности государственных органов Беларуси по обеспечению национальной безопасности в настоящее время составляет Концепция национальной безопасности Республики Беларусь, утвержденная Указом Президента Республики Беларусь от 9 ноября 2010 г. № 575 (в ред. Указов Президента Республики Беларусь от 30.12.2011 г. № 621, от 24.01.2014 г. № 49)¹ (далее – Концепция). Концепция определяет основные понятия в сфере

¹ Национальный реестр правовых актов Республики Беларусь. 2012. №8, 1/13223.

ОБ АВТОРЕ



ЯРОШЕВИЧ
Дмитрий Викторович
(yaroshevich@economy.gov.by),
Заместитель Министра
экономики Республики
Беларусь
(г. Минск, Беларусь).

Сфера научных интересов:
макроэкономика, IT-сектор,
проблемы экономической
безопасности.

национальной безопасности, национальные интересы Республики Беларусь, основные потенциальные или реально существующие угрозы национальной безопасности, внутренние и внешние источники этих угроз в политической, экономической, научно-технологической, социальной, демографической, информационной, военной, экологической сферах. Предусмотренная документом архитектура обеспечения национальной безопасности отражает цели, задачи и принципы обеспечения национальной безопасности, основные направления нейтрализации внутренних источников угроз и защиты от внешних угроз, а также систему обеспечения национальной безопасности.

В документе, в частности, сказано: «Эффективность обеспечения национальной безопасности достигается способностью системы обеспечения национальной безопасности к своевременному выявлению изменений во внутренней и внешней обстановке, формирующих вызовы и угрозы национальной безопасности, своевременному предотвращению либо минимизации последствий кризисных ситуаций в сочетании с целенаправленной деятельностью по защите и реализации национальных интересов».

Представляется, что структура документа и терминологический аппарат, предусмотренные

Концепцией, сохраняют свою актуальность. В контексте выделяемых исследователями направлений интерпретации понятия экономической безопасности (см. таблицу) применяемый в Концепции подход находится в русле классических представлений о данной категории как «...отсутствие (или успешное парирование) угроз реализации национальных интересов страны» (Афонцев, 2020. С. 30–32).

В то же время новые реалии повысили актуальность подхода к определению экономической безопасности через «суверенитет» («независимость») в экономической сфере, который предполагает, что страна должна обладать возможностями самостоятельного производства (и/или разработки) определенного набора товаров, услуг и технологий. Обострившиеся в результате жесткого санкционного давления вопросы импортозамещения по критическим направлениям белорусской экономики указывают на их тесную связь с проблематикой экономической безопасности.

Небезоснователен и третий подход, при котором понятие экономической безопасности связывается с устойчивостью национальной экономики к внутренним и внешним шокам, «...способности противостоять целенаправленным действиям экономических и политических

Таблица

Методологические подходы к интерпретации понятия экономической безопасности

Методологический подход	Содержание понятия экономической безопасности	Предметное поле анализа и регулирования
Национальные интересы	Экономическая безопасность определяется возможностью противостоять угрозам реализации национальных интересов страны. Любая угроза, способная помешать достижению национальных интересов в экономической сфере, рассматривается как угроза национальной безопасности	Составление перечня национальных интересов Выявление угроз национальным интересам Разработка мер по предотвращению влияния угроз
«Суверенитет» в экономической сфере	Экономическая безопасность трактуется как состояние национальной экономики, обеспечивающее способность самостоятельного удовлетворения жизненно важных потребностей страны в материальных благах	Определение внутренних потребностей страны, обуславливающих ее независимость Выявление критических состояний в удовлетворении внутренних потребностей Разработка мер, обеспечивающих независимость страны по критически значимым внутренним потребностям
Устойчивость национальной экономики	Экономическая безопасность определяется устойчивостью национальной экономики к внутренним и внешним шокам, влияющим на социально-экономическую динамику, стабильность и сбалансированность	Определение параметров уязвимости социально-экономической системы к внутренним и внешним факторам Разработка мер, повышающих устойчивость национальной экономики к влиянию внутренних и внешних факторов

Источник: авторская разработка на основе (Афонцев, 2020)

субъектов, преследующих цели дестабилизации экономических процессов на национальном и международном уровнях». С учетом изложенного выше содержание понятия экономической безопасности, определение на этой основе состава объекта управления может быть, по нашему мнению, расширено и дополнено.

При решении второго блока задач, касающихся разработки практических инструментов мониторинга и методов влияния на состояние экономической безопасности, важно учитывать, что в части экономической составляющей реализация национальных интересов должна исходить из необходимости сохранить единство подходов и направлений государственной политики по обеспечению макроэкономической стабильности и социальных гарантий государства. Белорусская модель социально ориентированной рыночной экономики доказала свою жизнеспособность. С 1995 по 2020 г. ВВП страны вырос в 4,6 раза – с 13,5 млрд до 60,3 млрд долл. США (рис. 1). В 2020 г. ВВП на душу населения в Беларуси составил 20,2 тыс. долл. США по ППС (при среднемировом показателе 17,1 тыс. долл. США по ППС). Это соответствует 68 месту среди 189 стран. Последовательная политика по стабилизации экономики, реализация мер по повышению уровня жизни позволили обеспечить за два десятилетия высокие социальные стандарты

жизни белорусских граждан: за 1996–2021 гг. реальные денежные доходы населения возросли в 8,9 раза.

В то же время динамичное развитие экономики находится под угрозой из-за вступления в активную фазу действия западных санкций. В новых реалиях необходима ревизия национальных интересов в сфере экономической безопасности, анализ влияния внешних и внутренних источников угроз национальной безопасности на параметры макроэкономической стабильности и долгосрочной конкурентоспособности национальной экономики, выявление наиболее уязвимых состояний по каждому ее компоненту.

Наиболее распространенным методическим подходом к решению данной задачи является сопоставление сложившихся параметров с критическими уровнями индикаторов национальной безопасности. В контексте новых вызовов и угроз очевидна актуальность пересмотра перечней и уровней этих индикаторов. Вместе с тем с позиций практики государственного управления важна не просто оценка достигнутого состояния по перечню индикаторов, а изучение прогнозных тенденций с анализом вероятности дальнейших негативных изменений по наиболее весомым факторам.

Необходимо согласиться с высказываемыми в научной среде мнениями, что под воздействи-

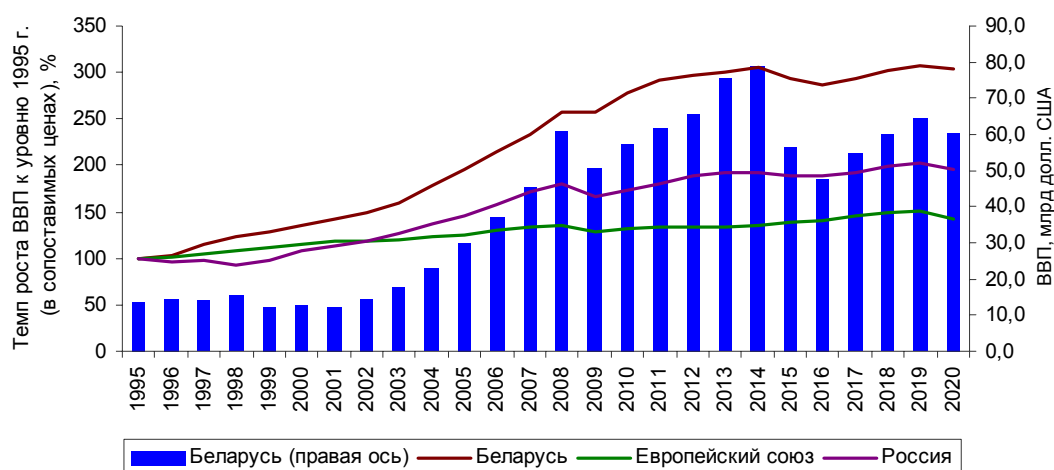


Рис. 1. Динамика ВВП в Республике Беларусь, Российской Федерации и ЕС

Источник: авторская разработка по данным Национального статистического комитета Республики Беларусь, Росстата, Всемирного банка.

ем качественно новых представлений об угрозах национальной, в том числе экономической, безопасности актуальным становится внедрение в практику государственного управления технологий риск-менеджмента. Этапы этого процесса включают «...прогнозирование рисков; их идентификацию и классификацию; компенсацию рисков с целью недопущения их перерастания в реальные угрозы для экономики, общества и государства» (Иванов, Бухвальд, 2020. С. 8) Комплексное решение этих задач имеет определяющее значение для своевременного принятия мер по нейтрализации существующих и упреждению новых рисков и угроз.

Адаптация экономики к внешним источникам угроз экономической безопасности

Согласно п.38 главы 6 Концепции национальной безопасности Республики Беларусь, основными внешними источниками угроз национальной безопасности в экономической сфере для Беларуси являются: ухудшение условий внешней торговли; сложности с привлечением кредитных и инвестиционных ресурсов; принятие зарубежными государствами протекционистских мер, установление барьеров и дискриминационных условий осуществления экспортно-импортных операций; целенаправленное ограничение транзитных возможностей Республики Беларусь.

Следует констатировать, что именно такой сценарий реализуется сегодня коллективным Западом по отношению к нашей стране. В результате санкций, принятых ЕС и США против суверенной Беларуси, на территории ЕС заморожены активы 26 белорусских компаний, среди которых такие валобразующие предприятия, как «Беларуськалий», НПЗ «Нафтан», «МАЗ», «БелАЗ», «Гродно Азот», «МЗКТ», «Гродненская табачная фабрика», «Белкоммунмаш», «Белшина», «Белоруснефть», «Белавиа», «Белтелерадиокомпания». В сфере расчетов отключены от системы SWIFT Банк развития Республики Беларусь, Белагропромбанк и Банк «Дабрабыт». В транспортно-логистической сфере национальным автомобильным перевозчикам запрещен перевоз грузов по тер-

ритории ЕС, в том числе транзитом. Секторальные ограничения коснулись: поставок товаров двойного назначения и технологий для использования в военных целях; импорта товаров для производства табачной продукции; экспорта нефтепродуктов и продуктов с содержанием калия в страны ЕС; доступа к финансовым рынкам ЕС для белорусского правительства и государственных финансовых институтов.

Следствием введенных санкций стало появление новых барьеров для экспорта белорусской продукции на рынки ЕС и Украины, что без принятия соответствующих мер по переориентации белорусского экспорта на рынки третьих стран, по оценкам, чревато утратой валютной выручки в объеме 20 млрд долл. США. Это весьма существенно для платежного баланса страны.

Необходимо отметить, что с точки зрения внешних источников угроз национальной безопасности проблема *платежеспособности страны и ее кредитного рейтинга* в современных реалиях является особенно острой. Практически все страны привлекают внешние финансовые ресурсы для поддержания стабильности и устойчивого развития. Однако внешние заимствования могут стать дестабилизирующим фактором, если их объем становится чрезмерным, а погашение долга за счет собственных средств страны – проблематичным.

По состоянию на начало 2022 г. объем золотовалютных резервов Беларуси составил 8,4 млрд долл. США, или 2,2 месяца импорта товаров и услуг, что общепринятой практикой признается недостаточным (необходимо более 3 месяцев импорта) (рис. 2).

Новые внешние вызовы санкционного давления привели к сокращению поступлений внешних заимствований, в частности, займов стабилизационного фонда МВФ и займов Всемирного банка, а также кредитов, предоставляемых ЕБРР. Это может отразиться на золотовалютных резервах (ЗВР), поскольку возникает угроза для поддержания их на безопасном уровне, а также риск недостаточности финансовых ресурсов для рефинансирования внешних заимствований. В свою очередь уменьшение ЗВР угрожает потерей кредитоспособности страны из-за недостаточности резервов перед возможным кризисом

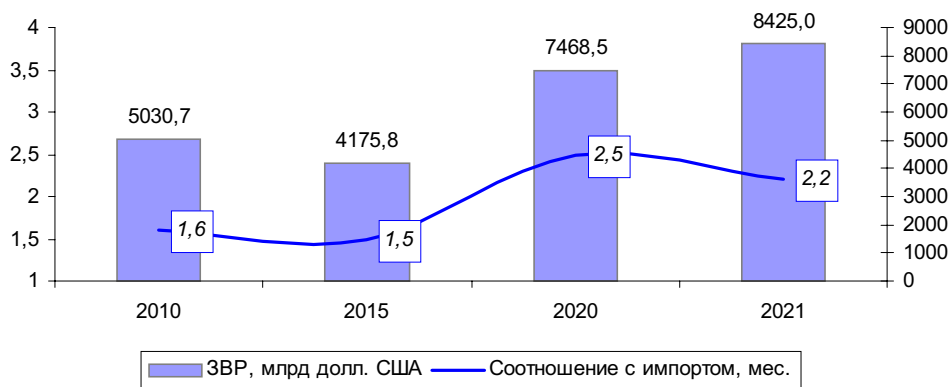


Рис. 2. Динамика объемов ВВП в Республике Беларусь

Источник: авторская разработка по данным Национального банка Республики Беларусь.

ликвидности. В 2016 г. ВВП на 82,5% покрывали платежи по обслуживанию валового внешнего долга, в 2021 г. – на 82%.

Следует отметить, что тенденция роста валового внешнего долга наблюдается в Республике Беларусь с 2006 г. как следствие минусового сальдо текущего счета платежного баланса. Это приводило к необходимости привлечения внешних заимствований для обеспечения сбалансированности прироста валового внешнего долга с приростом валютных поступлений от экспорта товаров и услуг. За 2011–2015 гг. валовой внешний долг увеличился в 1,3 раза, в последующие годы – в 1,1 раза (Костромичева, Лойко, Березовская, 2019).

В 2021 г. на фоне восстановительных тенденций после коронавирусных ограничений предыдущего года внешнеторговый оборот Беларуси составил 94,9 млрд долл. США, в том числе экспорт – 49,4 млрд долл. США, импорт – 45,5 млрд долл. США. Разрыв между темпами роста экспорта и импорта в 3–4 п. п. обеспечил сальдо внешней торговли с профицитом порядка 4 млрд долл. США, что почти в 2 раза выше, чем в 2020 г. Этому способствовала благоприятная ценовая конъюнктура на рынках основной экспортной продукции (металлов, продукции деревообработки, нефтепереработки, калийных удобрений и др.).

За январь-июль 2022 г. положительное сальдо внешней торговли сложилось на уровне 2,8 млрд долл. США, что выше уровня аналогич-

ного периода 2021 г. на 700 млн долл. США и является историческим максимумом. В результате риск возникновения чрезмерного «долгового навеса» вследствие превышения объема накопленного долга над объемом средств, которые Республика Беларусь может направить на выполнение своих долговых обязательств, не реализовался и в текущем периоде.

Согласно методологии Всемирного банка, условной границей начала критического состояния считается превышение 60% объема ВВП, по государственному внешнему долгу пороговый уровень составляет 40% к ВВП. Если в 2015 г. показатель соотношения валового внешнего долга к ВВП в Республике Беларусь составил 67,3%, то в 2021 г. его значение снизилось до 61,4%. В первом полугодии 2022 г. сохранился тот же уровень. При этом государственный внешний долг достаточно стабилен и за весь рассматриваемый период не выходил за допустимые пределы (рис. 3).

Одним из индикаторов потенциальных проблем страны в области выполнения обязательств перед внешними кредиторами выступает также показатель соотношения платежей по внешнему долгу и экспорта товаров и услуг. В международной практике критической считается ситуация, если сумма годовых платежей по внешнему долгу превышает 25% экспорта. Такая ситуация наблюдалась в Беларуси в 2014–2016 гг.

Накопление внешнего долга ведет к росту затрат на его обслуживание. От решения вопросов

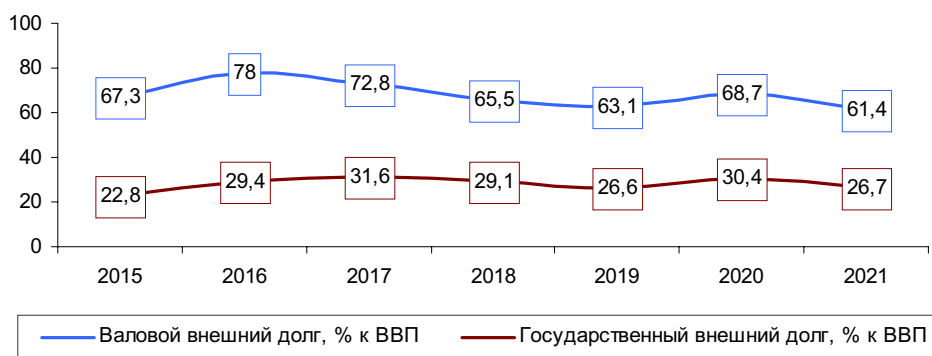


Рис. 3. Параметры внешнего долга Республики Беларусь

Источник: авторская разработка по данным Национального банка и Министерства финансов Республики Беларусь.

долговых обязательств зависит состояние бюджета, валютных резервов и, следовательно, стабильность национальной валюты, уровень процентных ставок и в целом устойчивость развития сегментов финансового рынка. В 2016 г. на эти цели израсходовано 6,6% республиканского бюджета, в 2020 г. – 7,3%, в 2021 – 6,9%, в 2022 г. уровень также не превышает 10%, т. е. критических всплесков расходов на эти цели не происходит.

Нивелирование угроз национальной безопасности с позиций платежеспособности страны в первую очередь связано с дальнейшим наращиванием экспорта товаров и услуг путем диверсификации его географической и товарной структуры, с оптимизацией внешнеэкономических связей в рамках ЕАЭС, опережающим развитием экспорта услуг.

Степень географической концентрации экспортных поставок по индексу Херфиндаля-Хиршмана в 2021 г. составляла около 2000 при пороговом значении 1800. С учетом экспортных ограничений 2022 г. первостепенной становится задача переориентации выпадающего экспорта в дружественные страны и расширения торговли с ними (рис. 4).

В части товарной диверсификации большую опасность для экономики представляет ситуация, когда более половины объема ее экспорта приходится на ограниченный перечень товаров. В Беларуси сохраняется высокая товарная концентрация экспорта: шесть ключевых товарных групп (нефть и нефтепродукты, калийные удобрения, грузовые автомобили, тракторы и седельные тягачи, молоко и молоч-

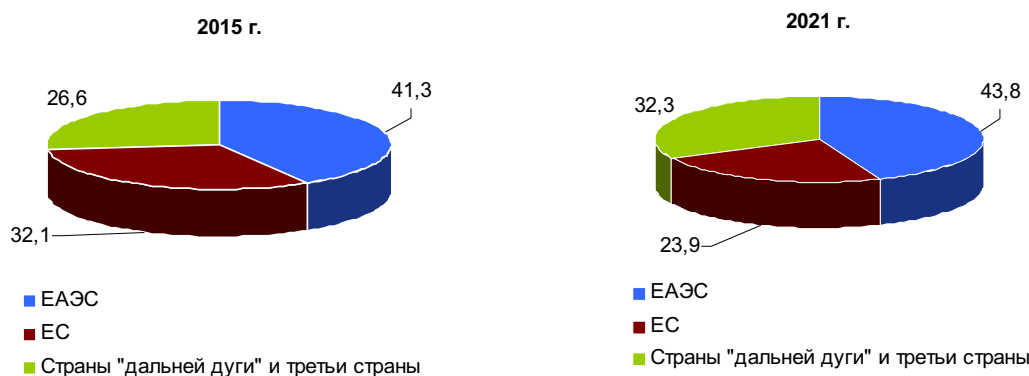


Рис. 4. Географическая структура экспорта товаров, %

Источник: авторская разработка по данным Национального статистического комитета Республики Беларусь.

ные продукты, черные металлы) занимают более 40% всего объема белорусского экспорта, что повышает уязвимость экспорта страны к конъюнктуре мировых рынков ограниченного числа товаров.

В решении задачи наращивания объемов экспорта товаров и услуг особое значение имеет принятый в Республике Беларусь пакет инструментов поддержки экспортеров. В частности:

- предусмотрены дополнительные объемы финансирования в размере 1 млрд руб. по Указу №534;
- увеличены сроки возврата экспортных кредитов для предприятий, подверженных санкционному давлению;
- предоставлено право экспортерам использовать наличные денежные средства в расчетах за экспорт;
- устранена значительная часть барьеров для доступа к государственным закупкам в Российской Федерации;
- предусмотрены меры стимулирования участия субъектов малого и среднего предпринимательства в импортозамещении и экспорте и др.

Для решения проблемных вопросов по выстраиванию логистических цепочек развернута работа по поддержке автотранспорта, железнодорожных и авиационных перевозок:

- по итогам переговоров получены разрешения к имеющимся квотам на осуществление международных автомобильных перевозок грузов у Армении, Грузии, Кыргызстана, Турции, КНР;
- полностью используется потенциал ОАО «Авиакомпания «Белавиа» (регулярные рейсы выполняются в 17 аэропортов 8 государств);
- определен перечень автодорожных пунктов пропуска и специально установленных мест для совершения грузовых операций, перецепки и заправки транспортных средств и др.

Стратегически весомым фактором, формирующим угрозы национальной безопасности в части платежеспособности страны, является узкая диверсификация валового внешнего долга по странам-кредиторам и валютам. Около 60%

общего объема заимствований приходится на 6 стран, в том числе Российскую Федерацию – около 40% (Костромичева, Аниськов, 2019). Однако применительно к периоду санкционного давления данный фактор скорее благоприятен, нежели отрицателен, поскольку на международные финансовые организации (без учета КНР) приходится лишь около 13% общего объема заимствований.

Угрозу в большей мере представляет валютная ориентированность выплат долговых обязательств: почти 50% выплат осуществляется в долларах США, около 25% – в евро. Преобладание долга в этих иностранных валютах снижает возможность управления им, поскольку подвержено валютным рискам и зависит от политики, проводимой международными финансовыми организациями, что особенно актуально на современном этапе.

Для уменьшения валютной нагрузки и затрат по обслуживанию внешнего долга предстоит решить задачу по замещению внешних заимствований внутренними, включая выпуск валютных и рублевых облигаций для юридических и физических лиц, погашение внешнего долга за счет средств, полученных от приватизации госимущества и др. Новым инструментом может стать разработка дорожной карты «долг в обмен на экспорт», предполагающей поставку востребованных на европейском рынке товаров (например, минеральных удобрений) в объеме, эквивалентном определенной части суммы погашаемой задолженности.

В условиях сокращения возможностей Республики Беларусь по рефинансированию долговых обязательств важное значение имеет оптимизация кредитования экономики в направлении минимизации расходов по обслуживанию внешнего долга путем использования новых инструментов кредитно-финансового рынка: выпуск инфраструктурных облигаций, расширение кредитных ресурсов, предоставляемых в рамках очередных траншей кредита Евразийского фонда стабилизации и развития, а также кредитов КНР.

В целях повышения устойчивости валового внешнего долга необходимы оптимизация структуры долгового портфеля посредством увеличения доли ценных бумаг (включая акции белорус-

ских предприятий) и их размещения на фондовых биржах дружественных нам стран, поиск новых рынков с возможностью выпуска долговых инструментов на длительные сроки. Сохранение устойчивости национальной финансово-кредитной системы предполагает поддержание сбалансированности бюджета, стабильность национальной валюты, аккумуляцию банковской системой ресурсов, необходимых для оказания кредитной поддержки экономике.

Внутренние источники угроз экономической безопасности

Совокупность внешних факторов способна усилить действие ряда внутренних источников угроз национальной безопасности в экономической сфере. К таким, согласно п. 30 принятой Концепции, относятся: устаревшие технологии и основные средства, обуславливающие высокую энерго- и материалоемкость производства; низкое качество выпускаемой продукции; структурная деформированность экономики; преобладание материалоемких производств; недостаточное развитие сферы услуг; невысокий удельный вес высокотехнологичной наукоемкой продукции и медленное обновление продукции; низкий уровень самообеспечения сырьевыми и энергетическими ресурсами и др.

Современная макроэкономическая ситуация еще раз подтверждает тот факт, что отраслевая и технологическая структура экономики республики требует трансформации. Ее уязвимость прежде всего проявляется в чрезмерной зависимости от конъюнктуры и мировых цен на сырьевые ресурсы, в первую очередь – на нефть и природный газ.

Высокая импортноемкость ВВП, которая в 2020 г. достигла 57,9%, остается структурной проблемой номер один для Беларуси. В силу этого экономика страны подвержена влиянию изменения цен на материальные ресурсы и комплектующие, рискам сокращения производства в случае их недопоставок и снижения темпов роста ВВП в целом. Повышение мировых цен на сырье и материалы порождает угрозу роста инфляции и в конечном счете – макроэкономической дестабилизации.

Можно предположить, что в условиях санкционного давления импортноемкость уменьшится. Однако для обеспечения стабильной работы производственного сектора требуется поиск новых поставщиков сырья, материалов и комплектующих. При этом одновременно возникает риск в части качества новых поставок материальных ресурсов, снижение которого может привести к ухудшению характеристик и соответственно конкурентоспособности производимой продукции.

Угроза потери конкурентоспособности во многом является следствием сохранения **высокозатратной структуры и низкой эффективности производства**. Энергоемкость экономики Беларуси в 1,5–1,7 раза превышает показатели западноевропейских стран, материалоемкость промышленного производства составляет порядка 65%. По уровню производительности труда Беларусь отстает от развитых стран в 4–5 раз и почти в 1,5 раза – от партнеров по ЕАЭС: России – 57,2 тыс. долл. США и Казахстана – 57,7 тыс. долл. США (рис. 5). Необходимо изыскание резервов снижения издержек производства путем его технологического обновления, оптимизации бизнес-процессов, повышения эффективности организации труда.

Весомым фактором, сдерживающим решение данных проблем, является **недостаточный технологический уровень производства**. Хотя износ основных средств по экономике не является критическим и составляет 41,9%, в том числе активной части – 43,9%, белорусская промышленность все-таки базируется преимущественно на технологиях III и IV укладов.

Причины известны, и первая среди них – **низкая наукоемкость экономики**. Большинство стран-технологических лидеров поддерживают показатель наукоемкости ВВП на уровне 2,7–4,5%, в Беларуси он составляет менее 1%. При отсутствии или недостаточности собственных средств для развития, ограниченной возможности привлечения внутренних кредитных ресурсов, а также сокращения внешних инвестиционных источников вследствие введения экономических санкций задача технологического обновления производства существенно осложняется, особенно в наши дни из-за введения санкционного запрета на международный трансфер инноваций и зарубежных ноу-хау.

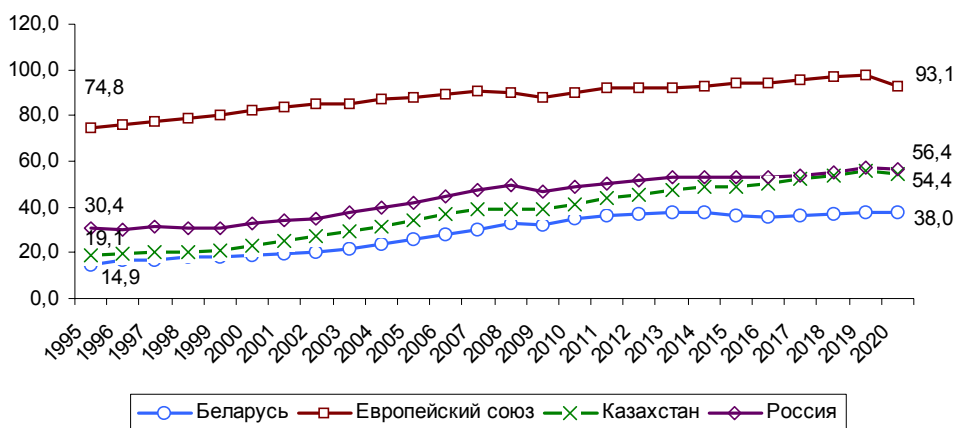


Рис. 5. Производительность труда, ВВП по ППС в ценах 2017 г., тыс. долл. США на одного занятого

Источник: построено по данным World Bank. URL: <https://data.worldbank.org/>.

В этих условиях, как никогда ранее, важна концентрация инновационного потенциала страны на разработке и внедрении технологических решений по направлениям критического импорта, в первую очередь для отечественного машиностроения и микроэлектроники. Гарантией успеха при этом являются принятые решения и достигнутые договоренности по развитию импортозамещения, усилению научно-технической и промышленной кооперации в рамках Союзного государства Беларуси и Российской Федерации.

Появление новых высоких технологий и интеллектуальных систем обуславливает необходимость не просто структурно-технологического обновления экономики, а внедрения цифровых технологий во все сферы жизнедеятельности. Полномасштабная цифровизация производства и переход к современным цифровым сервисам создаст возможность для развития перспективных бизнес-направлений и интеграции бизнеса, а также обеспечения комфортной среды проживания и роста качества жизни населения. Например, в части цифровизации производства опыт Республики Корея убеждает в том, что даже там, где нет цифровых фабрик полного цикла, но на 60–70% оцифрованы бизнес-процессы, можно на 10–15% улучшить качество и снизить себестоимость продукции (Нияковская, 2022).

В этом направлении важна своевременная реализация принятых планов по созданию необходи-

мой цифровой инфраструктуры, повышению цифровой грамотности населения и подготовке кадров для цифровой экономики, а также обеспечению безопасности на всех уровнях применения цифровых технологий. Важным шагом в решении задачи цифровизации реального сектора экономики является создание Технического комитета по стандартизации «Смарт-индустрия», который призван заниматься стандартизацией промышленных автоматизированных систем, автоматизированным проектированием и применением информационных технологий в производстве.

В совокупности для нейтрализации угроз экономической безопасности в научно-технологической сфере требуется создание эффективной национальной инновационной системы и полноценного рынка научно-технической продукции, совершенствование институциональной среды для обеспечения тесного взаимодействия науки, образования и бизнеса.

С точки зрения источников угроз национальной безопасности в экономической сфере требуют внимания вопросы энергетической самостоятельности страны. Несмотря на достигнутые договоренности с Российской Федерацией в энергетической сфере, эта составляющая действующей Концепции не теряет своей актуальности и на современном этапе. Согласно Концепции энергетической безопасности Республики Беларусь, пороговый уровень энергетической

самостоятельности равен 30%. По состоянию на 01.01.2021 г. данный показатель составил 17,1%. По уровню энергетической самостоятельности Беларусь уступает Германии в 2,2 раза, Франции – в 3,2 раза, США – в 5,6 раза. Во многом это является следствием принятых технических решений в системах тепло- и энергоснабжения потребителей, и возведение Белорусской АЭС лишь частично снижает важность решения данной проблемы.

Необходимо отметить, что вопросы обеспечения энергетической безопасности актуальны для большинства стран мира. В Беларуси они связаны с решением комплекса задач: экономически оправданное использование потенциала местных видов топлива, в том числе возобновляемых источников энергии; обеспечение приемлемого уровня диверсификации топливно-энергетического баланса страны по видам и поставщикам; снижение энергоемкости ВВП.

Следует отметить, что в новых реалиях для повышения устойчивости отечественной экономики необходимо учитывать происходящую трансформацию мирового спроса и соответственно адаптировать белорусскую экономику не только к мировым трендам высокотехнологического развития, но и к быстро изменяющейся конъюнктуре на внешних рынках товаров традиционных отраслей белорусской экономики путем расширения производственных возможностей в этих направлениях. Речь, в частности, идет о наращивании производства и экспорта продуктов питания в условиях глобальной проблемы продовольственной безопасности.

Сегодня проблема продовольственной безопасности в мире стоит особенно остро. Продовольствие используется в качестве рычага внешнеполитического давления (полное или частичное эмбарго на поставки, экспортная экспансия). Наблюдаемые в международных производственных цепочках и логистике поставок сельскохозяйственной продукции и продуктов питания сбои усугубляют проблему их дефицита и порождают риск ускорения продовольственной инфляции на мировом аграрном рынке.

Отметим, что экономика Беларуси в анализируемом направлении продемонстрировала свою устойчивость и способность адаптации к

растущему спросу. В ее основе – высокий потенциал собственного производства, сформированная целостная национальная система продовольственной безопасности.

Растущий спрос на продовольствие открывает для Беларуси новые ниши для расширения экспорта продуктов питания в «дружественные» страны. В этих условиях Республика Беларусь может войти в число крупнейших аграрных производителей и поставщиков мирового рынка продовольствия. Для этого важно не только активизировать работу по поиску новых рынков сбыта сельскохозяйственной продукции и продуктов питания (КНР, Индия, страны Латинской Америки и африканские государства), но и нарастить научно-производственный потенциал АПК.

Таким образом, при сохранении основных внутренних и внешних угроз в сфере экономической безопасности экономика Беларуси демонстрирует устойчивость и адаптивность к новым реалиям. Главными внутренними рисками по-прежнему остаются недостаточная конкурентоспособность экономики вследствие ее высокозатратной структуры и низкого технологического уровня; нехватка и низкая отдача инвестиционных ресурсов при ограничении доступа отечественных производителей на мировые рынки товаров, технологий и капитала. В то же время активная работа в рамках Союзного государства, ЕАЭС и с третьими странами обеспечивает расширение товарной и географической диверсификации экспорта, наращивание инвестиционного спроса на белорусскую продукцию. Это способствует нивелированию влияния внешних источников угроз национальной безопасности.

При сохранении экспортной ориентированности экономики в реалиях санкционных ограничений необходимо полномасштабное расширение внутреннего спроса за счет стимулирования потребительского рынка, развития строительной деятельности, включая не только жилье, но и дорожное строительство, инфраструктуру, ускоренный рост финансовых, инжиниринговых и иных деловых услуг. Дополнительный прирост ВВП и поступлений в бюджет страны, рост доходности предприятий, формирование на этой основе источников собственных средств

для инвестирования и повышения конкурентоспособности в конечном счете формируют условия обеспечения экономической безопасности страны.

Следует подчеркнуть, что эффективность предпринимаемых Правительством республики мер противодействия санкционному давлению не снижает важности решения стратегических вопросов управления экономической безопасностью. Наряду с указанными выше исследовательскими задачами практика построения прогноза социально-экономического развития Беларуси в условиях новых вызовов показала актуальность комплекса вопросов по применению целевых моделей экономического роста, ориентированных на преодоление ключевых угроз. Требуют более глубокого методического осмысления и проработки возможности и практические инструменты прогнозирования на основе национального портфеля инвестиционных проектов, эффективного применения балансового метода (межотраслевые балансы страны и регионов, балансы материальных, топливно-энергетических и трудовых ресурсов), формирования целевых цепочек создания добавленной стоимости и на их основе – новых отраслей и производств, обеспечения их необходимыми ресурсами и финан-

сированием. В новых реалиях решение этих вопросов переходит в плоскость управления экономической безопасностью.

ЛИТЕРАТУРА

Афонцев С.А. 2020. Концептуальные основы анализа национальной и международной экономической безопасности. *На страже экономики*. № 2. С. 27–44.

Иванов О.Б., Бухвальд Е.М. 2020. Национальная безопасность и «экономика высоких рисков». *ЭТАП: Экономическая Теория, Анализ, Практика*. № 3. С. 7–22.

Костромичева Э.В., Лойко А.А., Березовская Е.А. 2019. Внешний государственный долг Республики Беларусь: проблемы и направления улучшения долговой устойчивости. *Экономический бюллетень Научно-исследовательского экономического института Министерства экономики Республики Беларусь*. № 1. С. 12–26.

Костромичева Э.В., Аниськов И.П. 2019. Факторы риска и меры по минимизации их негативного воздействия на экономику Республики Беларусь. *Экономический бюллетень Научно-исследовательского экономического института Министерства экономики Республики Беларусь*. № 7. С. 14–22.

Нияковская Н. 2022. Смарт-индустрия по-белорусски: фишки и правила игры. *Технологии*. №9. С. 42–45.

Статья поступила 16. 09. 2022 г.



ОСНОВНЫЕ ПОДХОДЫ К ФОРМИРОВАНИЮ ЦЕНЫ КАК ЭКОНОМИЧЕСКОЙ КАТЕГОРИИ

Мороз А.И., Лабоцкая И.А.

Ценовая политика является одним из направлений макроэкономики, которая всегда остается актуальной, так как цены – это важнейшие индикаторы рыночной конъюнктуры, регулирующие спрос и предложение на рынке товаров и услуг. С ними постоянно сталкиваются производители продукции, услуг и население. От проведения взвешенной, грамотной ценовой политики зависит уровень жизни и стабильность в обществе.

Цена продукции, услуги – важнейший показатель для каждой конкретной организации, она предопределяет размер ее доходов и прибыли, т.е. финансовое благополучие. Поэтому специалисты высшей квалификации (экономисты, коммерсанты, маркетологи, бухгалтеры, банкиры, риелторы и др.) должны владеть информацией по ценам и ценообразованию и принимать экономически обоснованные ценовые решения.

Категория цены относится к наиболее сложным экономическим понятиям, вызывающим споры среди экономистов, и до настоящего времени среди них нет единства по этому вопросу. В экономической теории выделяются два основных направления познания экономической природы цены: марксистское, признающее, что в основе цены лежит стоимость (общественно необходимые затраты труда), и австрийское (маржинальное), полагающее базой цены полезность товара.

В основе первой лежит теория стоимости, основоположниками которой являются У.Петти, А. Смит и Д. Рикардо. Теория стоимости была развита и получила наиболее полное воплощение в трудах К. Маркса и Ф. Энгельса.

Закон стоимости – это основной экономический закон товарного производства, согласно ко-

торому обмен товаров совершается в соответствии с количеством общественно необходимого труда, затраченного на их производство.

Таким образом, согласно закону стоимости, товары обмениваются по стоимости, т.е. они содержат одинаковое количество общественно необходимого труда. Следовательно, цена, установленная на товар, должна соответствовать его стоимости. Однако в действительности цены на те или иные товары на рынке под действием другого важного закона – спроса и предложения – оказываются выше или ниже своей стоимости.

Величина стоимости измеряется количеством труда, заключенного в продаваемом товаре, при этом разные товаропроизводители на один и тот же товар расходуют разное количество труда.

ОБ АВТОРАХ



МОРОЗ

Аркадий Иосифович, кандидат экономических наук, доцент, профессор кафедры экономики и управления Гродненского государственного университета имени Янки Купалы (г. Гродно, Беларусь).

Сфера научных интересов: устойчивое развитие экономики, оптимизация территориально-отраслевой структуры экономики.



ЛАБОЦКАЯ

Инна Аркадьевна (steffis@mail.ru), заместитель начальника отдела Комитета государственного контроля Гродненской области (г. Гродно, Беларусь).

Сфера научных интересов: эффективность управления экономикой, показатели и методы оценки социально-экономического потенциала.

Величина стоимости товара определяется не индивидуальным рабочим временем каждого отдельного товаропроизводителя, а затратами труда, которые общественно необходимы для производства данного товара.

Под общественно необходимыми понимаются затраты, которые требуются для производства данного товара при средних общественных условиях производства данной отрасли (уровне технологии, организации производства и управления, его интенсивности, степени квалификации и профессионального мастерства работников).

Исходя из этой концепции, стоимость – это овеществленный в товарах общественный труд, вложенный в их производство. Стоимость составляет сущностную основу цены. Поскольку стоимость любого товара составляет основу цены, то цена – это денежное выражение стоимости товара (работ, услуг). Следовательно, цена напрямую зависит от стоимости товара, т.е. с уменьшением стоимости цена товара снижается и наоборот – с ее увеличением цена повышается.

Одновременно цена не только показывает, насколько эффективно используется труд, но и определяет величину совокупных издержек производства (себестоимости) продукции (товаров, работ, услуг), а также размер прибыли, получаемой производителями (продавцами) за счет производства и реализации товара.

Маржинальная теория цены противостоит марксистскому подходу, в ее рамках цена – это форма выражения ценности благ, проявляющаяся в процессе обмена на рынке. В маржинальной теории различают два направления – субъективное маргинальное и неоклассический синтез.

Родоначальники субъективной маржинальной теории (У. Джевонс, К. Менчер, Л. Вальрас) выделили в качестве основы цены категорию «полезность», определяемую мерой предпочтения, отдаваемого потребителем конкретному товару из предлагаемого ассортимента на рынке. Базой цены при этом выступает предельная полезность, означающая прирост единицы продукции и устанавливаемая по формуле:

$$P_{II} = \frac{\Delta\Pi}{\Delta B},$$

где P_{II} – предельная полезность;

$\Delta\Pi$ – прирост величины полезности;

ΔB – прирост объема производства.

Однако оказалось совсем не просто количественно измерить размеры полезности. Экономисты предлагали различные варианты ее определения.

Первый – кардиналистическая концепция, представители которой (У.Джевонс, К. Менгер, Л.Вальрас) предложили измерять полезность путем подсчета субъективных оценок контрагентов на товарном рынке, основанных на анализе собственных психологических ощущений.

Второй вариант – ординалистическая концепция (Ф.Эджуорт, В. Парето, Е. Слуцкий) – основана на измерении полезности путем графического изображения потребительского выбора предлагаемого товара наибольшей полезности с учетом зависимости от величины дохода потребителя (построение кривых безразличия).

Третий – концепция потребительских предпочтений, выдвинутая П.Самуэльсоном. Он предложил индексную функцию полезности всей массы товарных наборов и определение количественной величины полезности одних товарных наборов по сравнению с другими путем наблюдения за процессом продаж. Как показало изучение на практике, предложенные варианты отличаются высокой степенью абстракции и невозможностью применения для определения цены конкретного товара.

Таким образом, если в марксистской теории процесс формирования цены и стоимости происходит в сфере производства, то в теории предельной полезности это осуществляется в сфере обращения, т. е. абсолютизируется спрос.

Основные положения маржинальной теории были развиты и дополнены А.Маршаллом, представителем неоклассического направления, который синтезировал рассматриваемые до него обособленно предложение и спрос и создал маржинальную теорию цены, объединившую в единую систему важнейшие понятия из различных теорий. Основные принципы маржинальной теории цен изложены ниже (см. рисунок).

В этой конструкции цена тяготеет к денежным издержкам, но последние не связаны со стоимостью в марксистском понимании, они определяются соотношением спроса и предложения на факторы производства, которые образуют издержки.

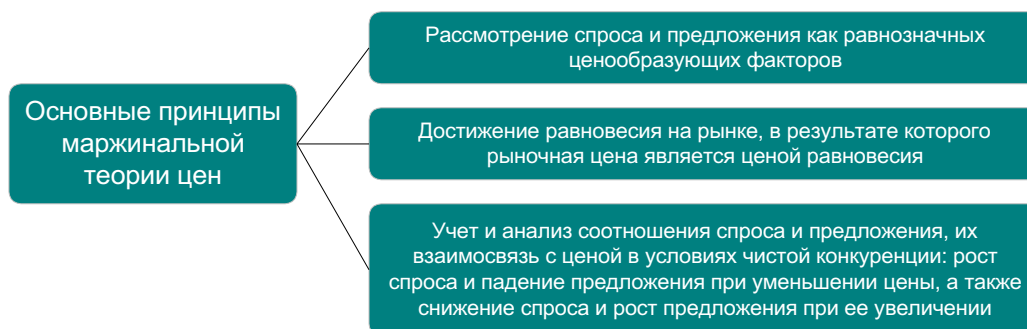


Рис. Принципы маржинальной теории цен

Источник: авторская разработка.

Новым в учении А.Маршалла является включение фактора времени в анализ цен: взаимосвязь между издержками и ценами зависит от того, за какой период (долго- или краткосрочный) осуществляется анализ. Если резко возрастает спрос на какой-нибудь товар, то в краткосрочном периоде производители этого товара получают дополнительные доходы (сверхприбыль), пока не введены в действие новые мощности. Спрос и предложение – категории динамичные, а закон спроса и предложения действует в тенденции.

Многие экономисты считают, что уровни цен меняются незначительно, пока экономика не находится на пороге высокой занятости. Но «...в современных условиях смешанной экономики цены и заработная плата могут расти даже в периоды явно избыточных производственных мощностей и вялого рынка рабочей силы» (Самуэльсон, 2006).

Экономисты рыночной экономики подчеркивают, что, к счастью, было мало случаев сверхинфляций, за исключением периодов войн и неустойчивых времен после войн и революций. Рыночников теперь больше всего беспокоит постепенное «ползучее» повышение цен.

Для понимания сущности цены целесообразно, на наш взгляд, объединить различные подходы и рассмотреть понятие «стоимость» как категорию, имеющую дуалистический (двойственный) характер и выполняющую одновременно две функции учета – затрат и общественных потребностей, что проявляется в полезности товаров. Различают следующие виды стоимости.

Индивидуальная – стоимость товара в организации.

Общественная – стоимость, определяемая средними условиями производства, общественно необходимыми затратами и формирующаяся в результате выравнивания индивидуальных стоимостей в процессе конкуренции. Общественная стоимость отклоняется от индивидуальной в силу различных условий производства, кроме того, она зависит от степени монополизации рынка.

Рыночная – стоимость, определяемая на рынке при столкновении интересов производителей (продавцов) и потребителей, показывающая, насколько производство соответствует общественным потребностям. Рыночная стоимость колеблется вокруг общественной стоимости, так как зависит от соотношения предложения и спроса. Если предложение превышает спрос, то рыночная стоимость будет ниже общественной, при недостаточном предложении рыночная стоимость выше общественной, а при их полном совпадении (чего не бывает на практике) – рыночная и общественная стоимость будут равны.

Таким образом, на рыночную стоимость товара оказывают влияние условия производства, монополизм производителей, соответствие общественным потребностям и соотношение спроса и предложения. Именно рыночная стоимость является основой рыночной цены. Конечный уровень рыночной цены зависит от конъюнктуры, в свою очередь на конъюнктуру рынка влияют все факторы, определяющие динамику спро-

са и предложения. Поэтому в современной экономической теории чаще всего рассматривают цену как результат функционального взаимодействия ценообразующих факторов, действующих в совокупности и неразрывном единстве. Исходя из вышеизложенного можно дать следующее определение цены: цена конкретного товара есть денежное выражение комплекса ценообразующих факторов, воздействующих на товар с учетом его потребительских свойств в данное время. При этом рыночные цены обладают способностью самонастраиваться в зависимости от состояния экономики. Именно с этой точки зрения целесообразно рассмотреть характер формирования цены.

Следует отметить, что в условиях регулирования цен предприятиями-монополистами и/или государством цены искажаются и не отражают реальной стоимости общественно необходимых затрат. Поэтому в современных условиях развития экономики главными неденежными мерами являются: дерегулирование цен и развитие конкуренции. Определение «справедливой» цены должно формироваться каждым субъектом хозяйствования, она не может резко возрасти без изменения затрат, спроса, а также потребительских свойств товара.

В связи с этим цену на конкретную продукцию, по нашему мнению, целесообразно формировать субъектам хозяйствования исходя из стоимости продукции (общественно необходимых затрат, включая прибыльность и косвенные налоги), величины платежеспособного спроса на нее на рынке и объема предложения или фактического объема производства с учетом потребительских свойств товара по формуле:

$$C_{\text{рын.}} = C_{\text{общ.}} \cdot \frac{V_{\text{спрос.}}}{V_{\text{предл.}}},$$

где $C_{\text{рын.}}$ – рыночная цена товара;

$C_{\text{общ.}}$ – общественная стоимость товара (общественно необходимые затраты с учетом прибыльности и косвенных налогов);

$V_{\text{спрос.}}$ – платежеспособный спрос на товар;

$V_{\text{предл.}}$ – объем предложения.

Безусловно, на цену товара влияет инфляция, которая ускоряет падение валютного курса. Де-

вальвация повышает цены через удорожание импортных товаров, повышение спроса на экспортные товары, что ведет к росту внутреннего производства, зарплат и внутренних цен. Все это зависит от некомпетентной политики государственных и финансовых органов управления, которые в рамках антиинфляционной кредитно-денежной политики должны обеспечить поддержку фиксированного курса или отпустить его в режим свободного плавления при минимальном участии Национального банка в процессе курсообразования.

Например, Котлер Ф. утверждает: «Одним из главных обстоятельств, вызывающих повышение цен, является устойчивая всемирная инфляция, обусловленная ростом издержек. Рост издержек, не соответствующий росту производительности, ведет к снижению нормы прибыли и вынуждает фирмы регулярно повышать цены» (Котлер, 1991).

Основным недостатком количественной теории денег, на наш взгляд, является следующее предположение: если экономический рост сопровождается увеличением количества денег и ростом цен, то в периоды недостаточного роста экономики будто бы всегда можно ускорить его путем увеличения количества денег за счет предоставления более широких возможностей в получении кредитов при снижении процентных ставок по ним. В таких экономических условиях конкретный способ регулирования цен (тарифов) в республике определяют органы государственного управления в соответствии с законодательными актами исходя из государственных интересов и складывающейся социально-экономической ситуации в Республике Беларусь¹.

В заключение считаем необходимым отметить, что ценообразование в Республике Беларусь регулируется множеством нормативных документов, основная задача которых – создание соответствующих правовых условий для экономически обоснованного включения затрат в стоимость продукции и, следовательно, адекватного формирования цен на товары, работы и услуги.

Однако непосредственным контролером цен потребительского рынка является общество, и от

¹ Национальная стратегия устойчивого социально-экономического развития Республики Беларусь на период до 2030 года. Экономический бюллетень НИЭИ Министерства экономики Республики Беларусь. 2015. №4. С.54–57.

того, насколько обоснованным и транспарентным будет ценообразование на товары и услуги, зависит уровень и качество жизни населения, его доверие к государству, производителям, поставщикам, продавцам, ценовой политике в целом.

В настоящее время потребителя все больше интересует сочетание таких факторов, как качество товара, имидж производителя (продавца), безопасность товара, цена и др. Только симбиоз факторов, важных для потребителя и вложенных в применяемую маркетинговую ценовую стратегию, позволит предприятию повысить конкурентоспособность в современных условиях и добиться поставленной цели. Ориентация же лишь на один из факторов не просто не позволяет повысить конкурентоспособность, но с течением времени может привести к банкротству предприятия.

ЛИТЕРАТУРА

Котлер Ф. 1991. *Основы маркетинга*. Пер. с англ./Общ. ред. и вступ. ст. Е.М. Пеньковой. Москва: Прогресс. 736 с.

Моисеев С.Р. 2006. Исследование ценообразования и инфляции: Россия на фоне глобальных тенденций. *Финансы и кредит*. №7. С.33–37.

Мороз А.И. 2012. *Экономическая эффективность использования социально-экономического потенциала региона: теория, методология и практика*. Монография. Под науч. ред. Я.М. Александровича. Гродно: ГрГУ. 443 с.

Протасов А.Ю. 2007. Циклическая динамика инфляции. *Вестник Санкт-Петербургского университета*. Сер. 5. Экономика. Вып.2. С.39–48.

Самуэльсон П.А. 1992. *Экономика*. В 2 т. Пер с англ. Москва: НПО Алгон, ВНИИСИ. Т. 1. 416 с. Т. 2. 412 с.

Хейне П. 1991. *Экономический образ мышления*. Пер. с англ. Москва: Новости. 724 с.

Статья поступила 02. 08. 2022 г.



ИНТЕЛЛЕКТУАЛЬНАЯ СОБСТВЕННОСТЬ КАК ФАКТОР ИННОВАЦИОННОГО РАЗВИТИЯ

Чичина А.С.

Научно-технические достижения в виде новых знаний, разработок, технологий представляют собой основной потенциал инновационной модели общественного развития, выпуска конкурентоспособной продукции, ее продвижения на традиционные и новые рынки сбыта, обеспечения качественного роста национальной экономики.

Использование ведущих научных достижений в производстве товаров и предоставлении услуг является важным условием развития предприятий и их сильной конкурентной позиции. Рост конкурентоспособности продукции в значительной степени зависит от использования соответствующих интеллектуальных ресурсов. С этих позиций интеллектуальная собственность (ИС) представляется одним из важнейших ресурсов наряду с финансовыми, кадровыми и материальными. Другими словами, она становится одной из составляющих научного потенциала страны. Рассмотрим некоторые аспекты его влияния на инновационное развитие Беларуси.

Наиболее значимым индикатором научно-технического и инновационного развития страны является наукоёмкость ВВП (доля затрат на НИОКР по отношению к ВВП). Исследования показывают, что при значении данного показателя ниже 0,4% наука может выполнять только социально-культурную функцию, а более существенное влияние НИОКР на социально-экономическое развитие страны наблюдается при наукоёмкости ВВП, превышающей 1%. В Республике Беларусь минимальное значение данного показателя отмечалось в 2015–2016 гг. (0,50%). В 2020 г. оно составило 0,55% (минимальный уровень с 2017 г.)¹. В Российской Федерации в

2019 г. доля внутренних затрат на НИОКР составила 1,1% от ВВП², Германии – 3,1%, в странах ЕС – 2,2%³. Инновационный разрыв между Беларусью и остальным миром подтверждается глобальным инновационным индексом. По этому показателю наша страна в 2021 г. находилась на 62 месте⁴.

Достаточно острой проблемой остается кадровое обеспечение инновационного развития национальной экономики Беларуси. После некоторого роста численности научных работников в 2017–2019 гг. последующие два года отмечены ее снижением (рис. 1). Это обусловлено падением престижа научной и инновационной деятельности и как следствие – нежеланием молодых специалистов реализовать свои способности в науке. В общей численности исследователей ученые до 29 лет составляют 20,7% (в 2020 г. – 21% в общей возрастной структуре), из них только 1,2% имеют степень кандидата

² Федеральная служба государственной статистики. Раздел «Наука, инновации и технологии». URL: <https://rosstat.gov.ru/statistics/science>.

³ Main Science and Technology Indicators. URL: <https://www.oecd.org/sti/msti.htm>.

⁴ Global Innovation Index 2021. URL: https://www.wipo.int/edocs/pubdocs/en/wipo_pub_gii_2021.pdf.

ОБ АВТОРЕ



ЧИЧИНА
Анастасия Сергеевна
(Chichina_2001@mail.ru),
младший научный сотрудник
НИЭИ Министерства
экономики Республики
Беларусь
(г. Минск, Беларусь).

Сфера научных интересов:
инновационная экономика,
интеллектуальная
собственность.

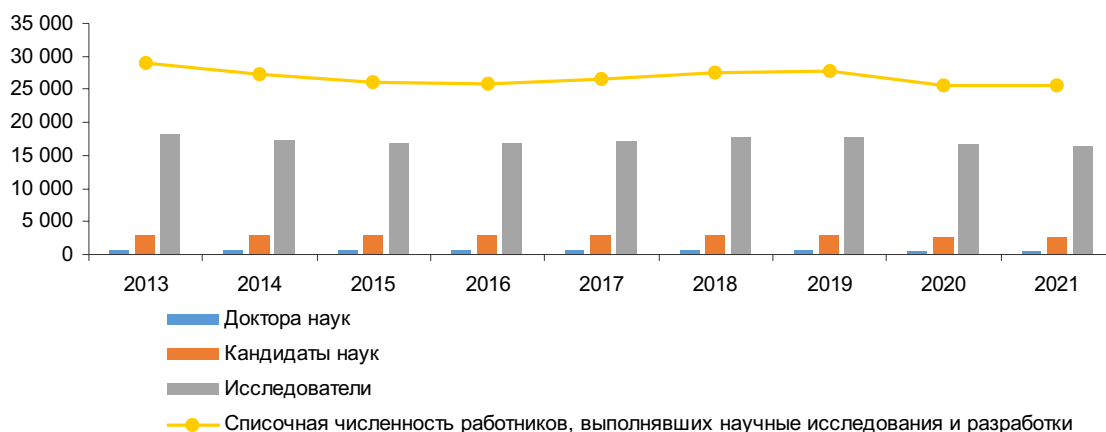


Рис. 1. Списочная численность работников, выполнявших научные исследования и разработки, чел.

Источник: весь графический материал, если не оговорено иначе, составлен автором на основе данных Национального статистического комитета и Национального центра интеллектуальной собственности Республики Беларусь.

наук; в возрастном диапазоне до 39 лет – 24,3% кандидатов наук⁵. Анализ списочной численности работников, выполнявших научные исследования и разработки в 2021 г., позволяет отметить, что количество ученых, имеющих степень кандидата наук, сократилось к уровню предыдущего года на 3,7%, составив 2659 чел. (к уровню 2013 г. сократилось на 10,6%); количество докторов наук составило 550 чел. (к 2020 г. – минус 1,8%, к 2013 г. – минус 21,9%) (рис. 2).

Важным индикатором инновационного развития является уровень внедрения новаций на предприятиях страны, т.е. уровень использо-

вания объектов интеллектуальной собственности (ОИС). В 2021 г. насчитывалось 455 организаций, выполнявших научные исследования и разработки, 521 организация, осуществлявшая затраты на технологические, организационные и маркетинговые инновации (19,7% в общем числе организаций). При этом внутренние затраты на инновации составили 813,3 млн руб., а объем выполненных научных исследований достиг 926,4 млн руб., что на 47,7 млн руб. больше, чем в предыдущем году⁶.

Как показывает мировой опыт, успешная деятельность в сфере инновационного бизнеса осу-

⁵ О научной и инновационной деятельности в Республике Беларусь в 2021 г. URL: https://www.belstat.gov.by/ofitsialnaya-statistika/publications/izdania/public_bulletin/index_50314/.

⁶ О научной и инновационной деятельности в Республике Беларусь в 2021 г. URL: https://www.belstat.gov.by/ofitsialnaya-statistika/publications/izdania/public_bulletin/index_50314/.

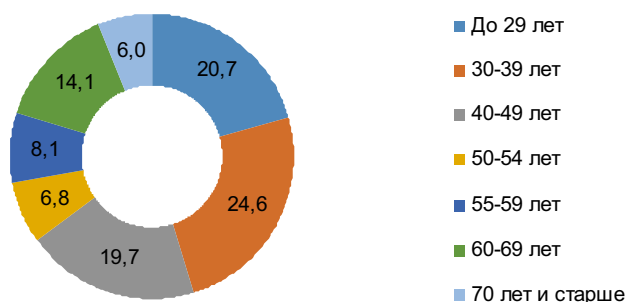


Рис. 2. Распределение численности исследователей по возрасту в 2021 г., %

ществляется компаниями, исключительные права которых на результаты интеллектуальной деятельности защищены патентами. Только в том случае, если компания имеет портфель патентов, ноу-хау и других объектов интеллектуальной собственности (ОИС), позволяющих контролировать сектор товарного рынка, она в состоянии эффективно конкурировать на этом рынке.

Мировой потенциал ИС так же, как мировая торговля его объектами, концентрируется на весьма ограниченном круге развитых стран. Так, на долю ОЭСР приходится более 90% мировой торговли результатами интеллектуальной деятельности, а на более чем 150 остальных стран – около 10%, причем более чем 100 из них практически не участвуют в международном обмене лицензиями и соответственно не пользуются наиболее ценными творческими достижениями для повышения своего благосостояния и решения социально-экономических задач (Мухопад, 2017).

В экономически развитых странах инновационная продукция составляет около 33-35% годового дохода предприятий за счет иного отношения к юридическому оформлению своих прав и существенно более высокого уровня управления активами предприятий, построенного на принципах тщательного учета, оценки, охраны и внедрения ОИС в производство или иную деятельность. Так, например, стоимость основного капитала таких компаний, как Microsoft, IBM, составляет в среднем около 14% их рыночной стоимости, следовательно, оставшиеся 86% определяются как стоимость знаний, накопленных компаниями, в том числе стоимость интеллектуальной собственности. Что касается наукоемких производств, то в их балансе нематериальных активов ИС формирует 50–70% всех активов. В исследовательских институтах и конструкторских бюро стоимость ОИС в три раза превышает стоимость других активов.

Технологический обмен инновациями предполагает некоммерческие и коммерческие формы передачи результатов научно-технической деятельности. К некоммерческим результатам относят публикации в научных изданиях, материалы конференций, семинаров, симпозиумов, стажировок, различных форм обучения, прове-

дение совместных исследований, создание банков данных и т.д. (Мясникович, 2007), под коммерческими подразумевают передачу научно-технических знаний и опыта, которые применяются в производстве и использовании различных товаров⁷.

Следует отметить, что на современном международном рынке сравнительно редко происходит продажа самих патентов. Преимущественно имеют место случаи продажи прав на пользование патентами, т. е. когда заключаются именно лицензионные соглашения. Отсюда принципиальный подход западных специалистов к оценке стоимости патента: «Патент стоит столько, сколько удастся получить за него – не больше и не меньше». Основная задача при коммерциализации объекта интеллектуальной собственности – получение максимально возможного эффекта.

Исходным началом любой инновации всегда является новая идея. Но создавая необходимые предпосылки для появления и практической реализации тех или иных новшеств в определенной сфере деятельности – научной, производственной, образовательной, коммерческой и т.п., – следует учитывать, что сама по себе идея, без сопровождающих ее разработок новых методов, технологий, приемов, активных практических действий, не в состоянии привести к возникновению новых видов продукции и услуг (Бабосов, 2015).

Научно-техническая продукция имеет присущие только ей характеристики. В частности, создание технически сложной продукции требует затрат квалифицированного научного труда и оценивается с учетом потребительских свойств и затрат труда; то же касается уникальной продукции; различная степень готовности данного продукта к промышленному освоению обуславливает неопределенность затрат, необходимых для реализации новшества, и цены; успешная реализация технологического новшества зависит от возможностей потребителей.

В Республике Беларусь интеллектуальный продукт, на наш взгляд, недооценивается и не служит в полной мере созданию нового техно-

⁷ Указ Президента Республики Беларусь от 4 февраля 2013 г. №59 с изменениями и дополнениями. URL: <https://etalonline.by/document/?regnum=p31300059>.

логического уклада в стране. Изобретательская активность отечественных разработчиков уступает росту зарегистрированных объектов интеллектуальной собственности от иностранных заявителей, что в дальнейшем может привести к потере ряда позиций нашей страны на внутреннем рынке (табл. 1, рис. 3, 4).

Следует отметить, что количество поданных заявок на выдачу патентов на изобретения с 1993 по 2021 г. от заявителей Российской Федерации составило 672, от украинских – 310 (зарегистрировано 477 и 196 соответственно)⁸. В 2021 г. было

⁸ Годовой отчет – 2021. НЦИС. URL: <https://www.ncip.by/upload/iblock/2f4/2f45eac8a12ac6fef2e4b8089452e14f.pdf>.

Таблица 1

Динамика поступивших и зарегистрированных заявок

Показатель	2013	2014	2015	2016	2017	2018	2019	2020	2021	2021 в % к 2013
Поступившие заявки										
Изобретения	1634	757	691	521	524	547	393	394	386	23,6
Промышленные образцы	330	329	211	262	202	225	325	190	244	73,9
Полезные модели	1146	485	455	416	453	372	334	308	339	29,6
Товарные знаки и знаки обслуживания	11680	8819	8476	6980	8248	8338	8867	8544	7850	67,2
Сорта растений	57	29	14	23	33	42	25	25	30	52,6
Зарегистрировано										
Изобретения	1117	980	902	941	850	625	461	447	316	28,3
Промышленные образцы	294	354	230	174	217	180	299	222	203	69,0
Полезные модели	952	558	379	341	306	293	308	296	294	30,9
Товарные знаки и знаки обслуживания	11586	10713	9831	7595	6813	7051	7734	8729	8896	76,8
Сорта растений	49	46	23	30	42	18	39	15	18	36,7

Источник: Годовой отчет 2021 г. НЦИС. URL: <https://www.ncip.by/upload/iblock/2f4/2f45eac8a12ac6fef2e4b8089452e14f.pdf>.

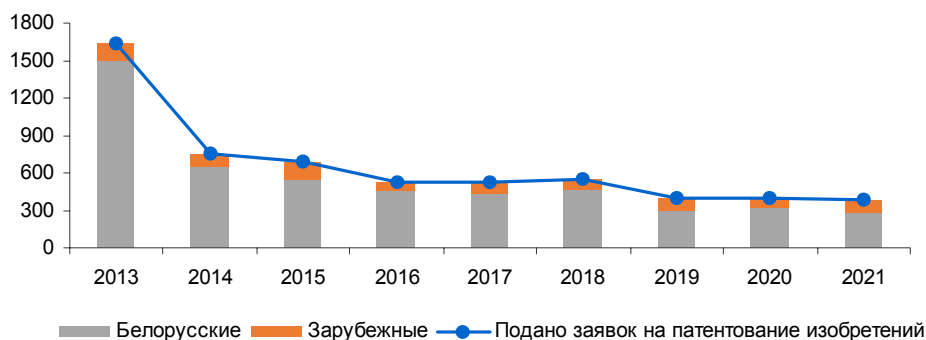


Рис. 3. Количество поданных заявок на патентование изобретений

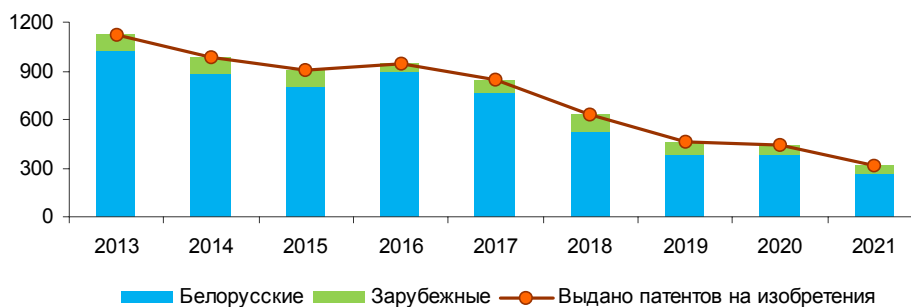


Рис. 4. Количество выданных патентов на изобретения

28 заявок из Российской Федерации, из Украины – 7. В свою очередь отечественными заявителями в патентные ведомства приведенных выше стран подается больше заявок⁹, что формирует так называемое «отрицательное интеллектуальное сальдо». Судя по данным табл. 1 и рис. 3, 4, можно сделать вывод о том, что за последние годы рынок ОИС почти не претерпел изменений (в большинстве случаев цифры остались на уровне 2015 г.).

В Беларуси разработано достаточное количество нормативно-правовых актов, регулирующих отношения ИС, оценку стоимости ОИС. Разработана Стратегия Республики Беларусь в сфере интеллектуальной собственности до 2030 года¹⁰, где определяются основные направления совершенствования национальной системы интеллектуальной собственности, цели и задачи государственной политики в данной сфере, предусматривающие преобразование интеллектуальной собственности в действенный инструмент инновационного и социально-культурного развития Республики Беларусь. В целях снижения зат-

рат на получение патентов в 2020 г. проведена значительная работа по снижению патентных пошлин на 30% для всех заявителей¹¹.

Инновации и инновационная деятельность находятся в непосредственной связи с ИС. Вместе с тем в республике сложилась недостаточно благоприятная почва для развития данных процессов, но государство стремится приблизиться к желаемому уровню развития инновационной деятельности, о чем свидетельствует рост удельных весов отгруженной инновационной продукции (табл. 2). Интеллектуальная собственность является одним из важнейших факторов общественного производства – именно оно обеспечивает генерирование, внедрение в производство и коммерциализацию научно-исследовательских и опытно-конструкторских работ, оказывает принципиальное влияние на активизацию инновационных процессов в организациях различных форм собственности и видов экономической деятельности.

Увеличивается удельный вес производства основных фармацевтических продуктов; вычислительной, электронной и оптической аппаратуры; производства машин и оборудования, не

⁹ Роспатент в цифрах и фактах. 2021. URL: <https://rospatent.gov.ru/content/uploadfiles/otchet-2021-ru.pdf>.

¹⁰ Стратегия Республики Беларусь в сфере интеллектуальной собственности до 2030 года. 2021. Минск: Национальный центр интеллектуальной собственности.

¹¹ Налоговый кодекс Республики Беларусь. URL: https://nalog.gov.by/tax_code/.

Таблица 2

Удельный вес основных видов инновационной продукции

Вид деятельности	Удельный вес отгруженной инновационной продукции в общем объеме отгруженной			Доля экспорта в общем объеме отгруженной инновационной продукции		
	2018	2019	2020	2018	2019	2020
Всего	18,6	16,6	17,9	62,9	59,5	55,8
в том числе						
Производство кокса и продуктов нефтепереработки	63,8	46,7	61,5	58,7	52,1	44,8
Производство основных фармацевтических продуктов и фармацевтических препаратов	12,5	19,6	23,6	16,7	32,6	37,4
Металлургическое производство. Производство готовых металлических изделий, кроме машин и оборудования	19,3	18,5	15,2	81,7	78,3	77,3
Производство вычислительной, электронной и оптической аппаратуры	40,9	42,7	48,7	73,4	75,1	80,7
Производство электрооборудования	14,8	16,6	13,5	57,1	56,1	61,9
Производство машин и оборудования, не включенных в другие группировки	27,3	32,3	31,9	76,6	76	74,2
Производство транспортных средств и оборудования	38,8	44,2	41,6	65,8	61,7	58,7

Источник: URL: <https://www.belstat.gov.by/upload/iblock/d8c/yr1d8w95a75bnumml7vbg6jqxyih369.pdf>.

включенных в другие группировки, и производства транспортных средств, в том числе увеличивается их доля в экспорте. Экспорт научной продукции осуществляется в более чем 100 иностранных государств (Нечепуренко, 2021).

Неспособность доводить результаты научно-технической деятельности в виде ОИС до рынка с целью повышения конкурентоспособности продуктов отечественного производства затрудняет процесс коммерциализации, несмотря на то, что для коммерциализации результатов научно-технической деятельности в Республике Беларусь сформирована соответствующая инфраструктура, включающая:

- 9 центров трансфера технологий, зарегистрированных в Государственном комитете по науке и технологиям Республики Беларусь (ГКНТ) в качестве субъекта инновационной инфраструктуры;
- Республиканский центр трансфера технологий (создан в 2003 г. при поддержке и содействии ГКНТ, Национальной академии наук Беларуси, Программы развития ООН (ПРООН) и Организации Объединенных Наций по промышленному развитию (ЮНИДО));
- 16 научно-технических парков, зарегистрированных ГКНТ;
- 66 патентных поверенных Республики Беларусь;
- 117 оценщиков ОИС;
- коммерческие организации, специализирующиеся на подготовке и сопровождении договоров о распоряжении правами на ОИС (Нечепуренко, 2019);
- 9 центров поддержки технологий и инноваций (ЦПТИ) на базе Национального центра интеллектуальной собственности (НЦИС), Республиканской научно-технической библиотеки и ее областных филиалов, Белорусского государственного университета, Китайско-Белорусского индустриального парка «Великий камень».

В годовом отчете НЦИС за 2021 г. отмечено также планирование создания цепочек ЦПТИ во всех ведущих высших учебных заведениях и Национальной академии наук Беларуси, а также развитие ЦПТИ в регионах на базе организаций и предприятий.

Применительно к ОИС отметим, что на финансовые показатели деятельности предприятий существенно влияет то, что значительная часть затрат, в частности на НИОКР, отражается как текущие расходы. Если бы они учитывались в балансе как долгосрочные активы и амортизировались в течение длительного срока, то прибыль и рентабельность были бы выше.

Если обратиться к историческим факторам капиталообразования западноевропейских стран, Японии и США, то можно констатировать, что наиболее значительный рост капитала компаний данных стран был определен новшествами в сфере оценки нематериальных активов и ИС, а также их учета. Например, наиболее высокая капитализация нематериальных активов в Японии в 1970–1980 годы определялась двумя главными факторами:

- приобретением по всему миру продуктов интеллектуальной деятельности (НИОКР, НИР, патенты, авторские права, ноу-хау);
- использованием собственной разработанной методики оценки и постановки на учет приобретенных продуктов в качестве нематериальных активов.

Вышеуказанные факторы позволили весьма существенно увеличить стоимость корпораций.

Недооценка ОИС ощутимо занижает рыночную стоимость белорусских предприятий и лишает их преимуществ эффективного использования ИС. Оценки доли нематериальных активов в общей стоимости активов организаций носят вербальный характер.

К потерям от недоучета ОИС и нематериальных активов относят:

- прямые потери активов предприятия;
- снижение инновационной активности предприятий, их инновационной восприимчивости и инвестиционной привлекательности вследствие отсутствия финансовой заинтересованности во введении результатов интеллектуальной деятельности в хозяйственный оборот;
- отсутствие мотивации авторов, создателей ОИС ввиду неосуществленного вознаграждения за их труд, плохо или никак не связанного с реальной эффективностью вне-

дрения и результатами их интеллектуальной деятельности.

Еще одной проблемой является сложность оценки стоимости интеллектуальной собственности из-за ее субъективного характера. В большинстве своем в оценке используется лишь затратный метод, предполагающий анализ стоимости на основе объективных затрат по ее внедрению в производство. Поскольку активный оборот объектов ИС отсутствует, то и оценка реальной стоимости невозможна. Кроме того, осложняет оценку ОИС недоверие к самой процедуре регистрации патента.

Согласно теории оценки стоимости ОИС и мировой практике, при оценке стоимости используются три основных подхода: затратный, доходный и рыночный (сравнительный), каждый из которых включает ряд методов. Аналогичные подходы к оценке ИС предусмотрены и в Беларуси основными нормативно-правовыми актами, регулирующими оценочную деятельность: Указом Президента Республики Беларусь от 13.10.2006 г. № 615 «Об оценочной деятельности в Республике Беларусь» (ред. от 24.04.2020 г. №147) и государственным стандартом Республики Беларусь СТБ 52.5.01-2011 «Оценка сто-

имости объектов гражданских прав. Оценка объектов интеллектуальной собственности» (далее – СТБ 52.5.01)¹² (рис 4).

Эффективное использование упомянутых подходов на отечественном рынке оценочных услуг ограничено следующими обстоятельствами:

- отсутствие единообразных правил применения действующих методов по оценке ОИС. Необходимы анализ и градация методов оценки с позиций предпочтительности их применения в современных условиях;
- многообразие и отсутствие сходства существующих методов оценок, что приводит к широкой амплитуде значений оценок при применении одного и того же метода оценки к аналогичным ОИС разными оценщиками;
- отсутствие накопленной информации о сделках купли-продажи аналогичных ОИС в рамках сравнительного подхода.

Все методы оценки СТБ 52.5.01 основаны на информации о затратах, доходах или конъюнктуре рынка. Выбор конкретного метода зависит от ста-

¹² СТБ 52.5.01-2011 «Оценка стоимости объектов гражданских прав. Оценка объектов интеллектуальной собственности». URL: <http://asio.basnet.by/about/CTB52.5.01-2011.pdf>.

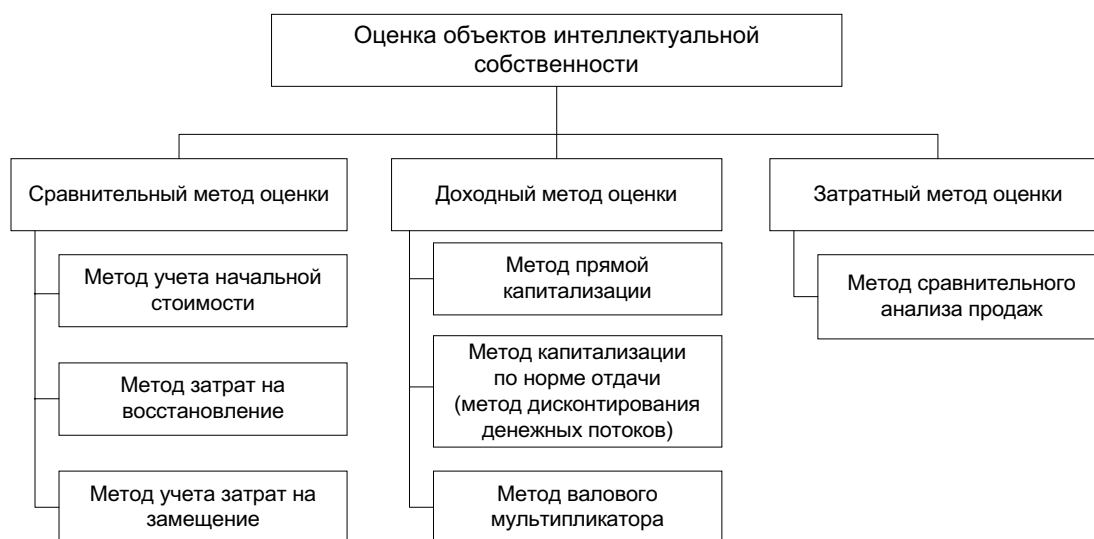


Рис. 4. Методы оценки ОИС

Источник: авторская разработка на основании СТБ 52.5.01.

дии жизненного цикла ОИС и цели, которую следует приобретение лицензии или ОИС.

На ранних стадиях жизненного цикла необходимо использовать затратные методы, поскольку неизвестны товары, которые станут результатом использования данного ОИС.

Доходные лучше применимы, когда известно, для чего будет использоваться объект ИС. На этом этапе жизненного цикла можно прогнозировать общую выручку, ожидаемый доход во времени, так как ценность объекта быстро возрастает по мере приближения разработки объекта к промышленной реализации идеи (цели). Именно в это время максимально полезны доходные методы.

На этапе, сопровождаемом наличием рыночных данных для аналогичных коммерческих продуктов, наиболее точными оказываются рыночные методы. Многие частные консалтинговые фирмы создали доступные базы данных по конкретным условиям лицензирования продуктов и услуг.

В Беларуси для оценки ОИС рыночный подход мало применим ввиду оригинального характера объектов этого вида (не существует их аналогов). Следует также отметить, что в нашей стране, согласно Закону Республики Беларусь от 5 января 2013 г. №16-З «О коммерческой тайне» (ред. От 17.07.2018 г. №132-З), информация о сделках по ОИС является конфиденциальной.

В обобщение изложенного выше рассмотрим сильные и слабые стороны приведенных выше подходов к оценке ОИС.

Затратный подход: наименее распространен в мире, поскольку затраты на разработку какого-либо технического решения напрямую не связаны с его ценностью. В отечественной же практике – это наиболее распространенный метод, поскольку затраты проще всего подсчитать.

Доходный подход основан на дисконтировании будущих ожидаемых доходов на несколько лет. Финансовые аналитики и менеджеры зарубежных компаний используют доходный подход наиболее часто. Его слабые стороны проявляются в отношении новых объектов, которые еще не достигли рынка и по которым фактические данные о продажах и затратах от-

сутствуют. Сложность представляет и определение риска при использовании нового ОИС. Ошибки в оценке риска могут привести к большому разбросу в результатах расчета ценности такого объекта.

Недостатки сравнительного (рыночного) подхода обусловлены отсутствием детальных сведений (в частности, о документально подтвержденных ценах) по подобным объектам. При этом следует понимать разницу между стоимостью и ценой. Цена – это то, что покупатель действительно желает заплатить за право пользования ОИС, она может меняться в зависимости от запросов покупателя, в то время как стоимость – это формальная величина, которая определяется общественно необходимыми затратами труда на создание ОИС.

Если учитывать, что каждый метод дает различные значения стоимости одного и того же объекта, целесообразно применять их как раздельно, так и совместно, а по итогам сравнения – установить окончательную стоимость или диапазон ее значений.

На основании проведенного анализа можно сделать вывод о том, что в Республике Беларусь формируется рынок ОИС, который включает совокупность подобных объектов и результатов научно-технической деятельности, а также определенную инфраструктуру для их коммерциализации. В стране созданы базовые условия для функционирования рынка ОИС, но данный вид деятельности требует дальнейшего развития для решения стоящих перед государством социально-экономических задач.

Интеллектуальная собственность определяет переход экономики страны на инновационный путь развития. При этом в проводимой Республикой Беларусь политике существует ряд проблем, связанных со слабым взаимодействием науки и реального сектора экономики в вопросах трансфера технологий и объектов интеллектуальной собственности, что является следствием недостаточно эффективной работы субъектов инновационной инфраструктуры.

Несовершенная система учета затрат на создание ОИС; трудности, связанные с установлением стоимости общественно необходимых затрат; определением взаимосвязи экономических

и правовых категорий, а также реальных технических, эргономических и различных индивидуальных решений, являются факторами, затрудняющими проведение объективной оценки стоимости ОИС.

Требуются развитие и совершенствование системы налогового стимулирования; механизмов распределения доходов от коммерциализации и распределения прав на результаты научно-технической деятельности, созданные за счет бюджетных средств; системы функционирования субъектов инновационной инфраструктуры, а также непрерывный поиск перспективных форм использования объектов интеллектуальной собственности с целью преобразования в промышленности готовой продукции, которая может быть выведена на рынок.

ЛИТЕРАТУРА

Мухопад В.И. 2017. *Экономика и коммерциализация интеллектуальной собственности*. Минск: Инфра-М. 512 с.

Мясникович М.В., Антонова Н.Б., Нехорошева Л.Н. 2007. *Государственное управление инновационной деятельностью*. Минск: Академия управления при Президенте Республики Беларусь. 251 с.

Бабосов Е.М. 2015. *Интеллектуальный капитал и потенциал Республики Беларусь*. Минск: Беларуская навука. 387 с.

Нечепуренко Ю.В. 2021. Коммерциализация результатов научно-технической деятельности в Республике Беларусь: состояние, проблемы, пути решения. *Новости науки и технологий*. №4. С. 19–28.

Нечепуренко Ю.В. 2019. *Коммерциализация результатов научно-технической деятельности в Республике Беларусь*. Минск: БГУ. 143 с.

Статья поступила 02. 08. 2022 г.



АЛГОРИТМ РАСЧЕТА И ОПЛАТЫ ТРАНСПОРТНОЙ РАБОТЫ ПО ПЕРЕВОЗКЕ ПАССАЖИРОВ АВТОМОБИЛЬНЫМ ТРАНСПОРТОМ

Королёв А.В.

В объеме перевозок пассажиров транспортом общего пользования более 59% занимают автомобильные перевозки в регулярном сообщении по регулируемым государством тарифам¹. Масштабы и социальная значимость таких перевозок обязывают субъектов транспортной деятельности – заказчиков и операторов перевозок, транспортные предприятия – постоянно совершенствовать работу по оказанию населению транспортных услуг и повышению эффективности перевозок.

Государственной программой «Транспортный комплекс Республики Беларусь на 2021–2025 годы», утвержденной постановлением Совета Министров Республики Беларусь от 23 марта 2021 г. № 165 (далее – Государственная программа), перед местными исполнительными и распорядительными органами в сфере социально значимых автомобильных перевозок пассажиров поставлена задача по обеспечению доступности, повышению качества и безопасности услуг автомобильного транспорта, повышению эффективности работы транспортных организаций².

В качестве приоритетов при решении задачи Государственной программой определены:

- совершенствование подходов к возмещению экономически обоснованных затрат на выполнение перевозок пассажиров авто-

мобильным транспортом (оплата транспортной работы);

- выделение из средств местных бюджетов субсидий на перевозку пассажиров, а также на выплаты социального характера;
- поэтапное увеличение тарифов на перевозку пассажиров на городских и пригородных маршрутах в регулярном сообщении до уровня, обеспечивающего безубыточную работу транспортных средств;
- совершенствование маршрутной сети городских и пригородных перевозок пассажиров в регулярном сообщении.

Постановка задачи и выбор приоритетов для ее реализации обусловлены рядом организационных и экономических проблем, существующих в сфере финансирования социально значимых автомобильных перевозок пассажиров.

Деятельность транспортных предприятий по организации и выполнению таких перевозок осуществляется в условиях регулирования заказчиками перевозок – местными исполнительными

ОБ АВТОРЕ



КОРОЛЕВ
Андрей Валерьевич
(korandr@tut.by),
кандидат экономических наук,
доцент,
декан экономико-правового
факультета учреждения
образования «БИП-
Университет права и
социально-информационных
технологий»
(г. Минск, Беларусь).

Сфера научных интересов:
стратегический и
операционный менеджмент.

¹ Транспорт в Республике Беларусь. 2022 [Электронный ресурс]. Минск: Национальный статистический комитет Республики Беларусь. – Режим доступа: http://www.belstat.gov.by/ofitsialnaya-statistika/realny-sector-ekonomiki/transport/ofitsialnye-publikatsii_11/index_52719/.

² Государственная программа «Транспортный комплекс» на 2021–2025 годы [Электронный ресурс]. Утв. постановлением Совета Министров Республики Беларусь 23 марта 2021 г. № 165. Консультант Плюс. Беларусь. ООО «ЮрСпектр». Национальный центр правовой информации Республики Беларусь. Минск, 2022.

и распорядительными органами тарифов на проезд³. Применяемый уровень тарифов в настоящее время не обеспечивает окупаемость затрат транспортных предприятий доходами от реализации проездных документов.

Субсидирование перевозчиков из местных бюджетов осуществляется без достаточности учета эффективности транспортной работы и качества транспортных услуг⁴. Вместе с тем даже с учетом объемов выделяемых субсидий перевозчики остаются убыточными, что оказывает негативное влияние на финансово-экономическое положение перевозчиков, а также создает существенную нагрузку на местные бюджеты.

Отсутствие электронного учета поездок пассажиров, имеющих право на льготы по оплате проезда, не позволяет заказчикам и транспортным предприятиям определить фактические объемы выполняемых перевозок, что в свою очередь может привести к завышению сумм выделяемых субсидий.

Статьей 22 Закона Республики Беларусь «Об автомобильном транспорте и автомобильных перевозках» установлено, что договорами об организации автомобильных перевозок пассажиров в регулярном сообщении определяются стоимость и порядок оплаты перевозок пассажиров на определенное расстояние за определенное время (транспортная работа)⁵. Однако отсутствие в республике методологии расчета стоимости транспортной работы и механизма ее оплаты не позволяет субъек-

там этого вида деятельности в полной мере исполнить требования законодательства и спланировать экономически обоснованные затраты на выполненные транспортные работы.

Сложившаяся ситуация требует подготовки и принятия решений, направленных на совершенствование организационно-экономического механизма расчета и оплаты транспортной работы, в том числе с учетом зарубежного опыта.

Среди государств-членов Евразийского экономического союза в последние годы наибольшее внимание процессу совершенствования правоотношений в области организации автомобильных перевозок пассажиров в регулярном сообщении по регулируемым тарифам и их финансирования уделяется в *Российской Федерации*.

Принятым в 2015 г. Федеральным законом № 220-ФЗ «Об организации регулярных перевозок пассажиров и багажа автомобильным транспортом и городским наземным электрическим транспортом в Российской Федерации и о внесении изменений в отдельные законодательные акты Российской Федерации» (далее – Федеральный закон) установлено, что осуществление регулярных автомобильных перевозок пассажиров по регулируемым тарифам обеспечивается посредством заключения государственного или муниципального контракта⁶.

Государственным или муниципальным контрактом могут устанавливаться: обязанность транспортного предприятия перечислять полученную им плату за проезд пассажиров заказчику или оставлять ее в своем распоряжении; порядок назначения и размеры субсидий, которые будут предоставлены перевозчику в целях возмещения части затрат на выполнение транспортной работы; порядок оплаты государственного или муниципального контракта исходя из фактически выполненного объема транспортной работы по цене единицы работы, предусмотренной контрактом.

⁶ Об организации регулярных перевозок пассажиров и багажа автомобильным транспортом и городским наземным электрическим транспортом в Российской Федерации и о внесении изменений в отдельные законодательные акты Российской Федерации [Электронный ресурс]. Федеральный закон от 13 июля 2015 г. № 220-ФЗ: в ред. Федерального закона от 01.05.2022 г. Консультант Плюс. Россия. ЗАО «Консультант Плюс». Москва, 2022.

³ О некоторых вопросах регулирования цен (тарифов) в Республике Беларусь [Электронный ресурс]. Указ Президента Республики Беларусь от 25 февраля 2011 г. № 72: в ред. Указа Президента Республики Беларусь от 25.05.2022 г. Консультант Плюс. Беларусь. ООО «ЮрСпектр», Национальный центр правовой информации Республики Беларусь. Минск, 2022.

⁴ Положение о порядке возмещения расходов, связанных с предоставлением льгот отдельным категориям граждан по проезду на пассажирском транспорте общего пользования [Электронный ресурс]. Утв. постановлением Совета Министров Республики Беларусь 7 марта 2008 г. № 345 : в ред. постановления Совета Министров Республики Беларусь от 16.11.2020 г. Консультант Плюс. Беларусь. ООО «ЮрСпектр», Национальный центр правовой информации Республики Беларусь. Минск, 2022.

⁵ Об автомобильном транспорте и автомобильных перевозках [Электронный ресурс]. Закон Республики Беларусь от 14 августа 2007 г. № 278-З : в ред. Закона Республики Беларусь от 17.07.2017 г. Консультант Плюс. Беларусь. ООО «ЮрСпектр», Национальный центр правовой информации Республики Беларусь. Минск, 2022.

Федеральным Законом определен порядок формирования начальной (максимальной) цены государственного или муниципального контракта для процедуры закупок, которая включает и инвестиционную составляющую. Расчет заказчиками начальной (максимальной) цены контракта во всех субъектах Российской Федерации осуществляется по единым правилам, установленным Минтрансом РФ⁷. Органами исполнительной власти субъектов Российской Федерации утверждены порядок предоставления субсидий на регулярные перевозки пассажиров по регулируемым тарифам, а также порядок установления тарифов на проезд и методические указания по их расчету^{8, 9}.

Принятые в Российской Федерации решения в области организации и финансирования регулярных автомобильных перевозок по регулируемым тарифам позволили установить единые правила их субсидирования и ценообразования, допустить через процедуру конкурса на рынок перевозок наиболее эффективных перевозчиков, соответствующих единым требованиям к обес-

⁷ О порядке определения начальной (максимальной) цены контракта, а также цены контракта, заключаемого с единственным поставщиком (подрядчиком, исполнителем) при осуществлении закупок в сфере регулярных перевозок пассажиров и багажа автомобильным транспортом и городским наземным электрическим транспортом [Электронный ресурс]. Приказ Министерства транспорта Российской Федерации от 8 декабря 2017 г. № 513. Консультант Плюс. Россия. ЗАО «Консультант Плюс». Москва, 2022.

⁸ О реализации постановления Правительства Санкт-Петербурга от 28.02.2022 г. №152 в части предоставления в 2022 г. субсидий на осуществление перевозок пассажиров и багажа по маршрутам регулярных перевозок, а также перевозок пассажиров по проездным документам многоразового пользования и льготных категорий граждан в автобусах [Электронный ресурс]. Распоряжение Комитета по транспорту Правительства Санкт-Петербурга 11 марта 2022 г., № 55-р. Консультант Плюс. Россия. ЗАО «Консультант Плюс». Москва, 2022.

⁹ Об утверждении Порядка установления тарифов на перевозки по муниципальным и смежным межрегиональным маршрутам регулярных перевозок пассажиров и багажа автомобильным транспортом и городским наземным электрическим транспортом в Санкт-Петербурге и метрополитеном, Перечня документов, представляемых для их установления, а также Методических рекомендаций по расчету тарифов на перевозки по муниципальным и смежным межрегиональным маршрутам регулярных перевозок пассажиров и багажа автомобильным транспортом и городским наземным электрическим транспортом в Санкт-Петербурге и метрополитеном [Электронный ресурс]. Распоряжение Комитета по тарифам Правительства Санкт-Петербурга от 22 декабря 2021 г., № 225-р. Консультант Плюс. Россия. ЗАО «Консультант Плюс». Москва, 2022.

печению качества, безопасности и доступности транспортных услуг.

Интересен и опыт *стран Европейского союза*. основополагающим нормативным правовым актом Европейского союза, регламентирующим деятельность автомобильного транспорта, является Регламент 1370/2007 от 23.10.2007 г., который устанавливает общие законодательные рамки организации транспортного обслуживания населения и условия, при которых компетентный орган заключает с перевозчиком договор на оказание общественных услуг и компенсирует ему убытки или предоставляет особые права¹⁰.

Размер компенсации рассчитывается по следующей схеме: из всех расходов, понесенных перевозчиком в связи с выполнением своих контрактных обязательств по перевозке пассажиров, вычитаются полученные им финансовые средства (в виде поступлений от проданных проездных документов или любых других доходов) и добавляется «обоснованная прибыль». Под «обоснованной прибылью» в данном контексте понимается такая норма прибыли, которая считается «приемлемой» для страны или отрасли.

Выбор перевозчиков для работы на маршрутах пассажирского транспорта осуществляется на конкурсной основе либо орган местного самоуправления непосредственно подписывает с муниципальным перевозчиком договор о выполнении общественных услуг в соответствии с требованиями регламента 1370/2007. Договором о выполнении общественных услуг предусматривается конкретный объем транспортной работы, себестоимость 1 км пробега транспортных средств на маршрутах регулярного сообщения и возможность ее индексации, статьи расходов, включаемых в себестоимость, норма рентабельности перевозки и условия ее изменения.

Анализ зарубежного опыта показывает, что оптимизация бюджетного финансирования в Республике Беларусь социально значимых автомобильных перевозок пассажиров возможна путем внедрения нового алгоритма расчета и оплаты

¹⁰ Концепция гармонизации законодательства Беларуси и ЕС в области перевозок пассажиров: проект «Беларусь и ЕС: делимся опытом». 2013. В.П. Леончик (рук.), А.В. Королёв, Д.М. Бабицкий, О.С. Буйкевич; под науч. ред. А.В. Королева. Минск: Национальная библиотека Беларуси. 136 с.

транспортной работы и определения затрат перевозчика в соответствии с плановым объемом заказанной транспортной работы. Основой такого подхода может быть детальное планирование объема транспортной работы и ее финансирования, полный учет и контроль перевезенных пассажиров, в том числе имеющих право на льготы по оплате проезда либо бесплатный проезд; контроль и учет транспортной работы, подлежащей оплате.

Концептуальными решениями при построении алгоритма расчета и оплаты транспортной работы в Республике Беларусь должны, на наш взгляд, выступать приведенные ниже положения.

1. Для обеспечения единого понимания заложенных в предлагаемый алгоритм экономических принципов необходимо введение новых терминов и их определений – таких, как транспортная работа, базовая стоимость единицы транспортной работы и базовая стоимость перевозки 1 пассажира. Под транспортной работой следует понимать комплекс организационных действий и технологических операций по автомобильной перевозке пассажиров транспортом общего пользования, выполняемых перевозчиком в соответствии с договором об организации автомобильных перевозок пассажиров в регулярном сообщении. Базовая стоимость единицы транспортной работы должна рассматриваться как совокупность плановых затрат и накоплений перевозчика на выполнение единицы транспортной работы. За единицу транспортной работы может быть принято 1 место-км. Под базовой стоимостью перевозки 1 пассажира понимается совокупность плановых затрат и накоплений перевозчика на перевозку пассажира.

2. Планирование объема транспортной работы по выполнению автомобильных перевозок пассажиров с оформлением плана-заказа транспортной работы должен осуществлять оператор перевозок. При этом формирование плана-заказа следует производить на основе систематического изучения пассажиропотоков в таких ключевых (пассажирообразующих) точках маршрутов автомобильных перевозок, как жилые районы, крупные предприятия, торговые и социальные объекты и т.д. В плане-заказе транспортной ра-

боты оператором могут устанавливаться количество и марки транспортных средств, работающих на маршрутах, длина рейсов в прямом и обратном направлении, количество выполняемых рейсов, транспортная работа по каждому маршруту автомобильных перевозок и проч.

План-заказ в соответствии с транспортным законодательством должен утверждаться заказчиком и доводиться оператором для исполнения перевозчику. У оператора должна быть возможность внесения предложений заказчику по изменению плана-заказа в случае непредвиденных обстоятельств, связанных с изменением дорожно-транспортной обстановки (нарушение дорожного покрытия, выполнение аварийных работ на сетях города, дорожно-транспортные происшествия и др.), проведением внеплановых культурно-массовых, спортивных и иных мероприятий, изменением объемов транспортной работы на отдельных маршрутах.

3. Потребность в объеме финансирования транспортной работы (V_{Φ}) следует определять исходя из объема транспортной работы, предусмотренного планом-заказом, и базовой стоимости единицы транспортной работы. Расчет потребности может производиться по формуле

$$V_{\Phi} = V_{\text{ТР}} \cdot \text{БС}_{\text{1ТР}}, \quad (1)$$

где $V_{\text{ТР}}$ – плановый объем транспортной работы, место-км;

$\text{БС}_{\text{1ТР}}$ – базовая стоимость единицы транспортной работы, руб.

Базовая стоимость единицы транспортной работы должна включать плановые затраты на выполнение единицы транспортной работы, а также плановые накопления, рассчитываться перевозчиком и утверждаться заказчиком.

При снижении заказчиком запланированных объемов транспортной работы, а также при превышении фактических затрат перевозчика на выполнение транспортной работы над плановыми затратами в связи с ростом цен на автомобильное топливо, запасные части, заработную плату работников и проч. заказчиком должна производиться индексация базовой стоимости единицы транспортной работы. Такой расчет рекомендуется выполнять с учетом индекса но-

минальной начисленной среднемесячной заработной платы работников транспортной отрасли, индекса цен на автомобильное топливо, используемое перевозчиком для выполнения транспортной работы, индекса цен производителей промышленной продукции производственно-технического назначения и удельных весов фактических затрат перевозчика на оплату труда работников, автомобильное топливо и запасные части в сумме этих затрат за отчетный период.

Расчет индекса изменения базовой стоимости единицы транспортной работы может быть выполнен по формуле

$$I_{\text{ТР}} = I_{\text{ЗП}} \cdot W_{\text{ЗП}} + I_{\text{Т}} \cdot W_{\text{Т}} + I_{\text{ЗЧ}} \cdot W_{\text{ЗЧ}}, \quad (2)$$

где $I_{\text{ЗП}}$ – индекс номинальной начисленной среднемесячной заработной платы работников транспортной отрасли, отн.ед.;

$I_{\text{Т}}$ – индекс цен на автомобильное топливо, используемое перевозчиком для выполнения транспортной работы, отн.ед.;

$I_{\text{ЗЧ}}$ – индекс цен производителей промышленной продукции производственно-технического назначения, отн.ед.;

$W_{\text{ЗП}}, W_{\text{Т}}, W_{\text{ЗЧ}}$ – удельные веса фактических затрат перевозчика на оплату труда работников, автомобильное топливо и запасные части в сумме этих затрат за отчетный период, отн. ед. Сумма удельных весов фактических затрат перевозчика равна 1.

При расчете индекса изменения затрат на транспортную работу заказчиком могут учитываться и другие статьи затрат перевозчика на выполнение транспортной работы. Аналогичный подход можно использовать и для индексации базовой стоимости перевозки одного пассажира.

4. Потребность в объеме финансирования транспортной работы должна полностью покрываться за счет реализации проездных документов и субсидирования из бюджета. Планирование объемов финансирования транспортной работы следует осуществлять путем расчета плановой выручки от реализации проездных документов и определения потребности в субсидиях из бюджета. Такое планирование оператор может выполнять совместно с

перевозчиком. Плановый объем финансирования транспортной работы должен утверждаться заказчиком.

5. Расчет потребности в субсидиях производится отдельно на перевозку пассажиров по установленному тарифу на проезд (далее – платные пассажиры) и пассажиров, имеющих право на льготы по оплате проезда либо бесплатный проезд (далее – льготные пассажиры).

Потребность в субсидиях на перевозки платных пассажиров определяется исходя из базовой стоимости перевозки одного пассажира, планового среднего тарифа на проезд и планового объема перевозок платных пассажиров. Расчет такой потребности в субсидиях может осуществляться по формуле

$$C_{\text{ПП}} = (BC_{\text{ПП}} - T) \cdot V_{\text{ПП}}, \quad (3)$$

где $BC_{\text{ПП}}$ – плановая стоимость перевозки 1 пассажира, руб.,

T – плановый средний тариф на проезд без НДС, руб.,

$V_{\text{ПП}}$ – плановый объем перевозок платных пассажиров, пасс.

Потребность в субсидиях на перевозки льготных пассажиров рассчитывается исходя из базовой стоимости перевозки одного пассажира и планового объема перевозок льготных пассажиров по формуле

$$C_{\text{ЛП}} = BC_{\text{ЛП}} \cdot V_{\text{ЛП}}, \quad (4)$$

где $BC_{\text{ЛП}}$ – плановая стоимость перевозки 1 пассажира, руб.,

$V_{\text{ЛП}}$ – плановый объем перевозок льготных пассажиров, пасс.

Базовая стоимость перевозки одного пассажира рассчитывается перевозчиком на основе плановых затрат на перевозку одного пассажира, плановых накоплений перевозчика и утверждается заказчиком.

6. Учет перевозок как платных, так и льготных пассажиров должен производиться с использованием автоматизированной системы оплаты и контроля оплаты проезда, что обеспечивает корректность планирования и оплаты транспортной работы. Для обеспечения учета в такой системе фактических перевозок льготных пассажиров возможно введение льготного проездного документа, форму, порядок выпуска, выдачи и

учета которого устанавливает заказчик в соответствии с транспортным законодательством.

7. Выполнение перевозчиком транспортной работы должно контролироваться оператором. С этой целью перевозчик обязан предоставлять отчет оператору о результатах выполнения транспортной работы, включая сведения об объемах выполненной транспортной работы, количестве перевезенных пассажиров, в том числе льготных, о полученной выручке от реализации проездных документов. На основании данных о фактически выполненной перевозчиком транспортной работе оператору совместно с перевозчиком следует производить расчет потребности в ее финансировании.

8. При наличии потребности в объеме финансирования выполненной перевозчиком транспортной работы, не обеспеченной источниками финансирования – выручкой от реализации проездных документов и субсидиями на фактические объемы перевозок платных и льготных пассажиров, заказчиком должны определяться возможные источники ее покрытия.

9. В целях дальнейшего совершенствования предлагаемого организационно-экономического

механизма расчета и оплаты транспортной работы оператору совместно с перевозчиком на постоянной основе следует проводить мониторинг и оценку эффективности и качества транспортных услуг. На основе результатов оценки оператором совместно с перевозчиком формируются планы мероприятий по росту выручки от реализации проездных документов, сокращению затрат перевозчика на выполнение планового объема транспортной работы и оптимизации субсидий из бюджета.

Практическая реализация предлагаемых концептуальных организационных решений и экономических механизмов расчета и оплаты транспортной работы должна основываться на единой методологии расчета затрат, планирования и учета транспортной работы, мониторинга и оценки эффективности и качества перевозок пассажиров. Результатом этой работы должно стать совершенствование финансирования транспортной работы с учетом реальной потребности в перевозках, обеспечение полного учета и контроля перевозок пассажиров, что станет основой для оптимизации бюджетного финансирования социально значимых автомобильных перевозок пассажиров.

Статья поступила 02. 08. 2022 г.



СПЕЦИФИКА РЕГИОНАЛЬНЫХ РЫНКОВ ТРУДА И МЕХАНИЗМ ИХ РЕГУЛИРОВАНИЯ

Буховец Т.В., Маркидонова А.В.

Проблема занятости и безработицы для Республики Беларусь сохраняет свою актуальность достаточно долгое время и особенно остро ощущается в регионах, для которых характерно уменьшение численности трудовых ресурсов, усиление внутренней миграции населения, несоответствие спроса и предложения с точки зрения квалификации работников, в том числе вследствие неэффективной системы прогнозирования перспективной потребности в трудовых ресурсах, что влечет за собой более низкий уровень оплаты труда и доходов по сравнению с крупными городами.

На протяжении длительного периода времени на рынке труда Беларуси наблюдалась тенденция значительного преобладания количества вакансий над количеством безработных (рис. 1). Ситуация изменилась в 2015 г., однако уже в 2016 г., вслед за снижением экономических показателей в стране, разрыв между вакансиями и численностью безработных начал увеличиваться стремительными темпами. И хотя само по себе уменьшение количества безработных является положительным фактором, ежегодное увеличение разницы между вакансиями и безработными свидетельствует об ухудшении ситуации на рынке труда в силу несоответствия спроса и предложения.

Кроме того, примерно с 2016–2017 гг. количество свободных вакансий увеличилось во всех регионах страны, что свидетельствует об острой нехватке кадров в экономике и еще больше усиливает разрыв между имеющимися вакансиями и безработными (рис. 2). Наибольшее число вакансий на протяжении всего рассматриваемого периода характерно для Минска, наименьшее – для Витебской области. При этом увеличивается разница по количеству свободных вакансий между областями и Минском, что свидетельствует об усилении региональных диспропорций по

данному индикатору между столицей и остальными регионами.

Пик зарегистрированных безработных на одну заявленную вакансию пришелся на 2015 г., а с 2016 г. отмечается уменьшение данного показателя по всей территории Республики Беларусь, что указывает на нехватку трудовых ресурсов, способных удовлетворить необходимую потребность в специалистах определенной направленности (рис. 3).

Сбалансированное и комплексное развитие регионов невозможно без устранения названных диспропорций на рынке труда; требуется поиск новых способов и инструментов государственного регулирования региональных рынков труда с учетом основных факторов и условий, определяющих развитие той или иной территории.

ОБ АВТОРАХ



БУХОВЕЦ
Татьяна Валерьевна,
кандидат экономических наук, доцент, доцент
кафедры национальной экономики и
государственного управления Белорусского
государственного экономического
университета
(г. Минск, Беларусь).

Сфера научных интересов:
эффективность государственного управления, местное
управление и самоуправление, региональная
экономика.



МАРКИДОНОВА
Алеся Владимировна
(alesya.markidonova@gmail.com),
Белорусский государственный
экономический университет
(г. Минск, Беларусь).

Сфера научных интересов:
рынок труда, региональная
экономика, занятость.

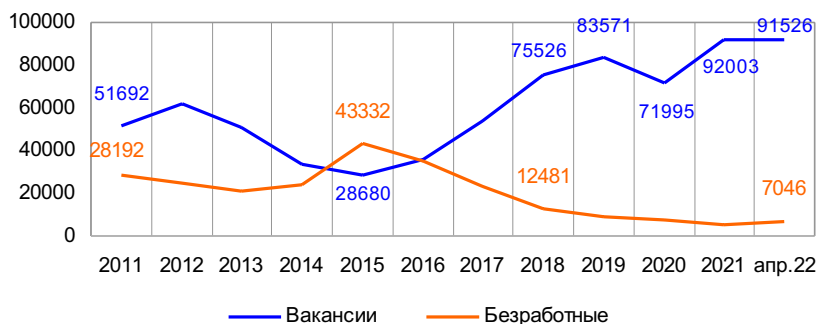


Рис. 1. Спрос и предложение на рынке труда Республики Беларусь

Источник: Спрос и предложение на рынке труда Республики Беларусь. 2022. Минск: Государственная служба занятости. URL: <http://gsz.gov.by/directory/supply-and-demand-graph/>.

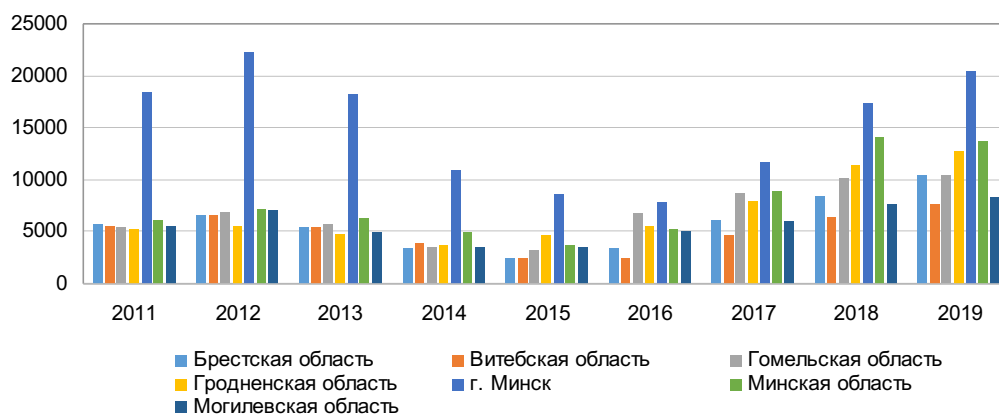


Рис. 2. Число свободных рабочих мест (вакансий) в регионах Республики Беларусь, ед.

Источник: Труд и занятость в Республике Беларусь. 2018. Статистический сборник. Минск: Национальный статистический комитет Республики Беларусь; Труд и занятость в Республике Беларусь. 2020. Статистический сборник. Минск: Национальный статистический комитет Республики Беларусь.

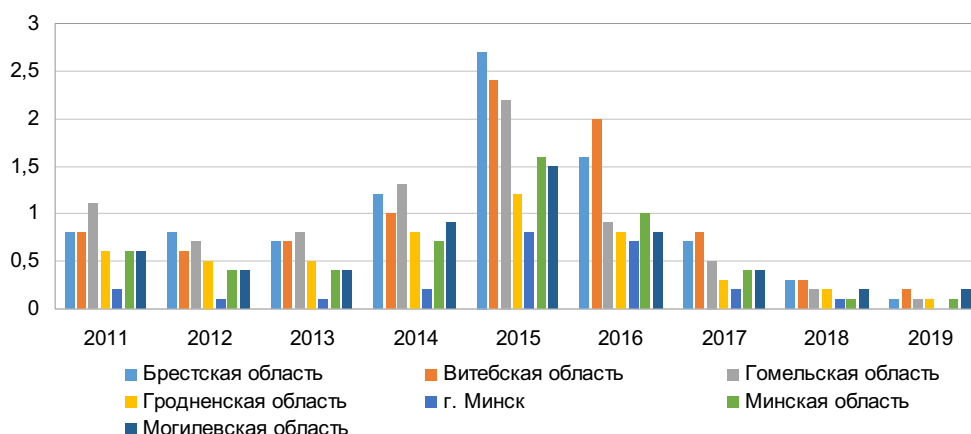


Рис. 3. Численность зарегистрированных безработных на одну заявленную вакансию в регионах Республики Беларусь, чел.

Источник: авторская разработка по данным Национального статистического комитета Республики Беларусь.

В настоящее время государственная политика на рынке труда Республики Беларусь предусматривает быстрое нахождение для безработных новых рабочих мест, предоставление мест каждому, кто хочет работать и ищет работу, что не всегда эффективно для качественного улучшения ситуации на рынке труда, поскольку иногда не учитывается уровень квалификации, потенциала, способностей и пожеланий конкретного работника. Регулирование рынка труда на региональном уровне имеет некоторые особенности по сравнению с национальным рынком в силу специфики конкретной территории и механизма государственного регулирования, который может различаться по разным регионам страны.

Специфика региональных рынков труда, изучение влияния на их функционирование и развитие множества факторов являются предметом научных исследований. Несмотря на значимость и актуальность заявленной проблематики, в научных трудах современных исследователей она, к сожалению, раскрывается не в полной мере. Недостаточно проработаны действенные механизмы устранения региональных диспропорций на региональных рынках труда, не предложены пути совершенствования механизма государственного регулирования региональных рынков труда с учетом их специфики.

Проблемы белорусского рынка труда, формирование и развитие социально-трудовых отношений рассматриваются в трудах таких известных ученых, как Е.В. Ванкевич (2021); И.Н. Куропатенкова; С.Н. Лебедева (2020); Н.В. Маковская (2022); Т.Н., Миронова (2021), Л.Е. Тихонова (2021) и др.

Научная новизна настоящего исследования заключается в обосновании специфики региональных рынков труда на основе выделения ключевых условий и факторов, ее определяющих, в характеристике ее влияния на механизм государственного регулирования региональных рынков труда. Оценка указанных факторов в конкретном регионе позволяет определить ключевые направления и подобрать оптимальный набор инструментов для государственного регулирования рынка труда в данном регионе для достижения поставленных целей регионального развития.

Региональный рынок труда определяется нами как сложная система взаимосвязанных отношений между субъектами (работниками и работодателями) и иными институтами, выстроенная на определенной территории с учетом развития соответствующей инфраструктуры и зависящая от региональных, социально-экономических и иных факторов. Данное определение акцентирует внимание на необходимости учета ключевых факторов, определяющих уровень развития региональных рынков и создание специфического механизма их государственного регулирования.

Прежде всего следует отметить, что формирование рынка труда в стране и ее регионах связано с определенными правовыми, социально-экономическими и институциональными условиями, без которых рыночные отношения в трудовой сфере невозможны (рис. 4).

Правовые условия подразумевают нормативно-правовое обеспечение функционирования рынка труда с целью регулирования отношений, складывающихся между его субъектами. В Республике Беларусь регулирование отношений на рынке труда осуществляется посредством Конституции Республики Беларусь, Трудового кодекса, Закона «О занятости населения Республики Беларусь», декретов и указов Президента, постановлений Совета Министров, Министерства труда и социальной защиты и т.д.

Социально-экономические условия включают:

1) обеспечение экономической свободы субъектов рынка труда на основе функционирования экономики на рыночных принципах при уважении права частной собственности на средства производства;

2) гарантия свободы труда, т.е. права выбора любым человеком профессии, места и продолжительности своей трудовой деятельности. Свобода труда предусматривает запрет вынужденного труда (за редким исключением, когда человек приговорен к лишению свободы, что точно должно быть установлено законодательством страны);

3) отсутствие барьеров и ограничений для занятия предпринимательской деятельностью, создание условий для открытия собственного бизнеса и реализации предпринимательской инициативы;

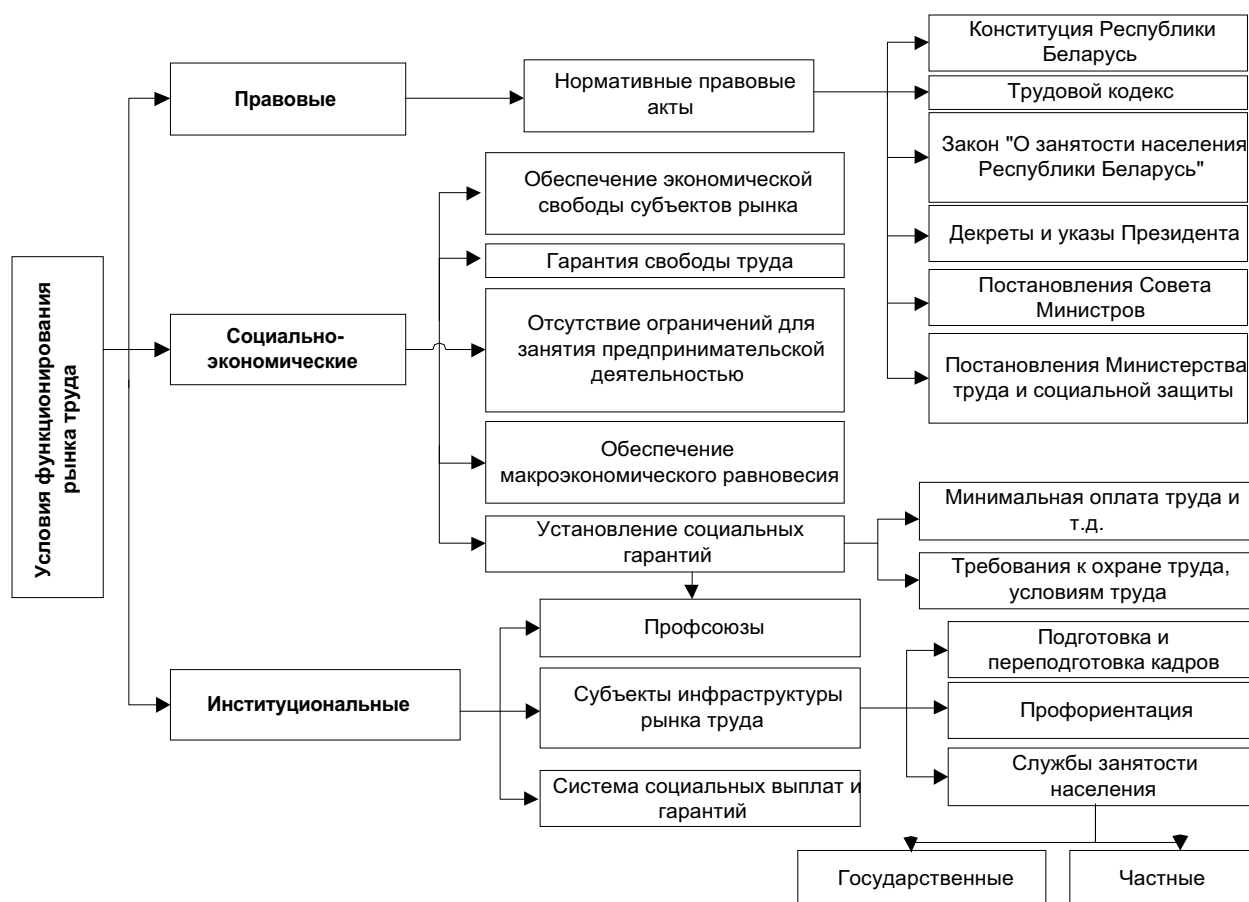


Рис. 4. Условия функционирования рынка труда

Источник: авторская разработка.

4) обеспечение макроэкономического равновесия на рынке труда, устанавливаемого на основе соотношения спроса на труд и предложения рабочей силы и определяющего ставки оплаты труда на определенные виды труда и уровень занятости населения;

5) регулирование рынка труда в части социальных гарантий работников (установление и обеспечение минимальной оплаты труда, обязательные требования к охране, условиям труда).

Институциональные условия:

1) деятельность специальных организаций, обеспечивающих посредничество между субъектами рынка труда (профсоюзы);

2) развитая инфраструктура рынка труда, включающая организации, осуществляющие подготовку и переподготовку кадров, повышение квалификации работников, проведение проф-

ориентации и т.д., а также обеспечивающие функционирование служб занятости населения – государственных и частных;

3) система социальных выплат и гарантий для безработных, работников, освобождаемых из производства и переводимых на новое место работы.

На создание указанных условий в первую очередь и должно быть направлено государственное регулирование рынка труда как на национальном, так и на региональном уровнях (рис. 5).

Ключевым элементом любого механизма государственного регулирования являются соответствующие государственные органы и организации, которые определяют курс государственной политики путем утверждения целей, задач, принципов, а также конкретных мер и инструментов, направленных на достижение необходимого результата.

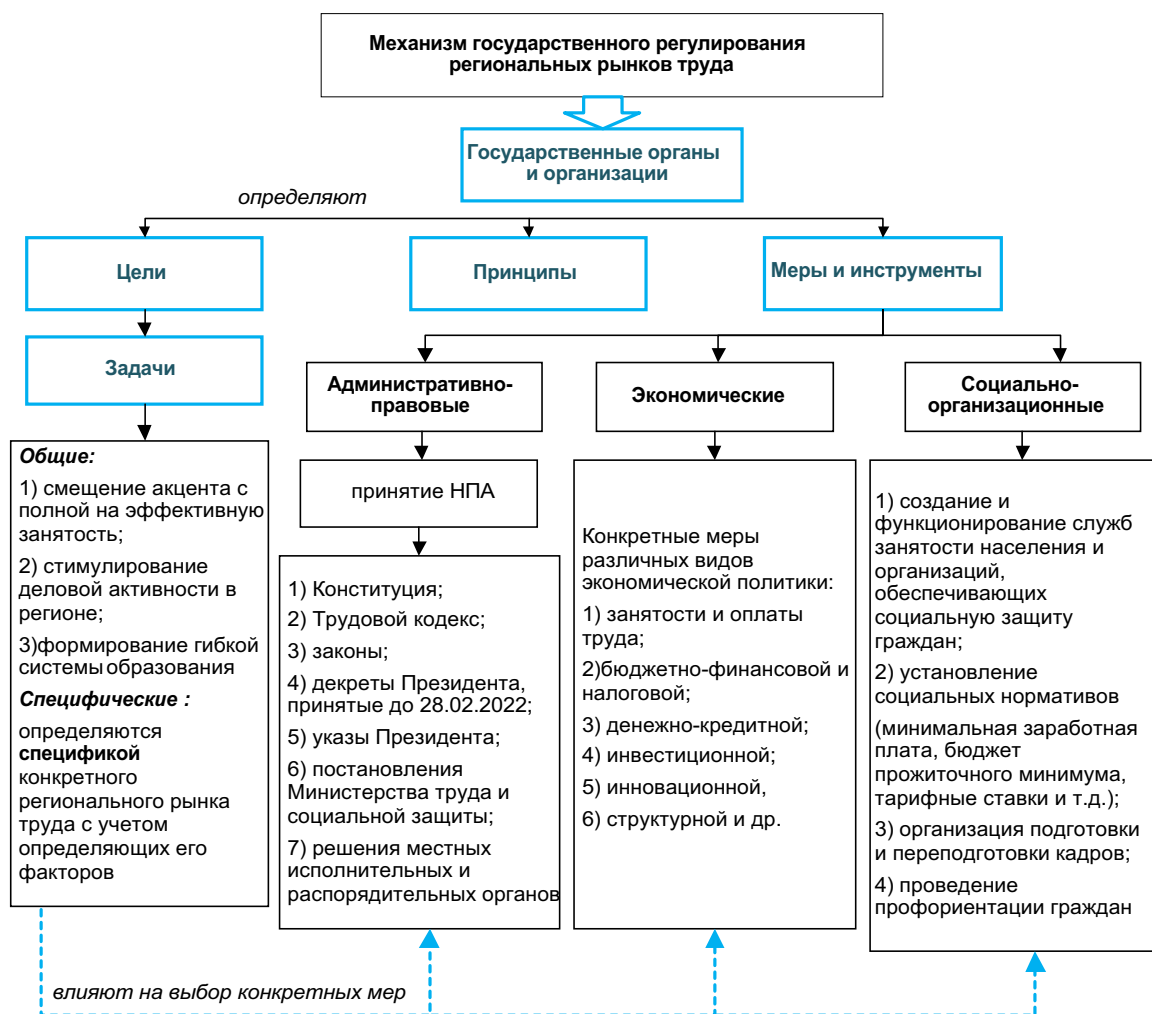


Рис. 5. Механизм государственного регулирования региональных рынков труда

Источник: авторская разработка.

Основной целью государственного регулирования региональных рынков труда является формирование эффективно функционирующего рынка труда в каждом регионе, способствующего рациональному использованию трудового потенциала и максимальному вовлечению трудоспособного населения в экономику, в том числе посредством организации эффективного взаимодействия всех институтов, включающих соответствующую систему подготовки и переподготовки кадров и обеспечивающих равновесие спроса и предложения на региональном рынке труда.

Достижение поставленной цели требует четкой формулировки задач государственного регулирования региональных рынков труда, которые в нынеш-

них условиях регионального развития и с учетом обозначенных диспропорций должны включать:

- смещение акцента с полной на эффективную занятость, что позволит работнику полностью реализовать свой потенциал и тем самым содействовать экономическому развитию региона и страны в целом;
- стимулирование деловой активности в регионе, способствующей удовлетворению социально-экономических и инфраструктурных потребностей граждан, живущих в нем, что повлечет за собой создание новых предприятий и, следовательно, рабочих мест, улучшит экономическое положение региона;

- формирование гибкой системы образования на основе ее взаимодействия со службами занятости населения и основными заказчиками кадров с целью быстрого реагирования на изменение спроса на работников определенных специальностей.

Указанные задачи являются общими и актуальными для всех региональных рынков труда в Республике Беларусь. В то же время в зависимости от действия различных факторов, определяющих особенности каждого рынка, включая

географические, экономические и социальные, должны быть сформулированы конкретные задачи (рис. 6).

К важнейшим задачам предлагается отнести:

- *привлечение инвестиций* с целью создания новых производств и новых высокопроизводительных и высокооплачиваемых рабочих мест в регионах, где остро ощущается нехватка рабочих мест и в силу этого наблюдается заметный отток населения трудоспособного возраста;

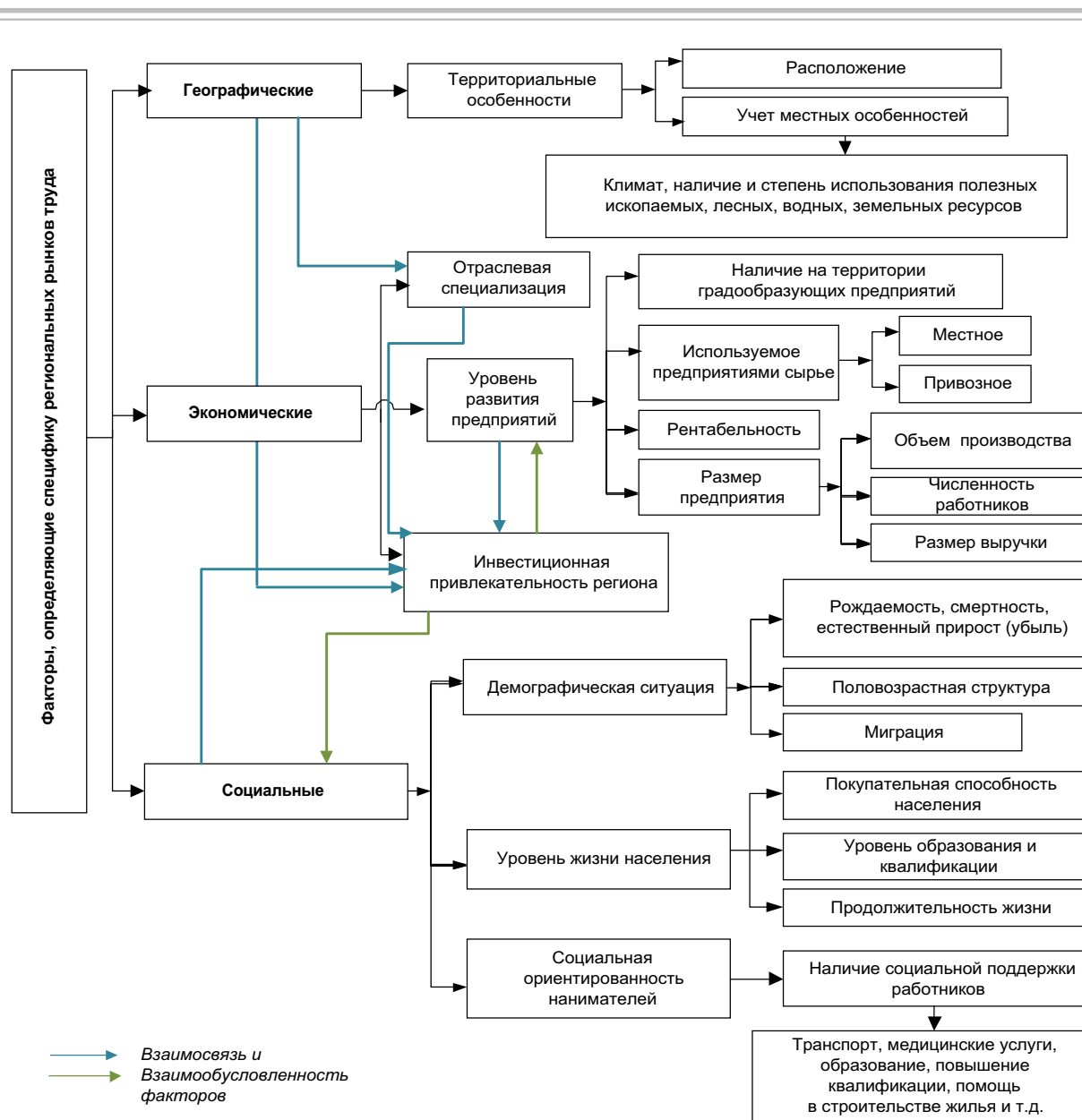


Рис. 6. Факторы, определяющие специфику, состояние и развитие региональных рынков труда

Источник: авторская разработка.

- *повышение эффективности* и расширение направлений использования природных ресурсов, в том числе путем привлечения субъектов малого и среднего предпринимательства к развитию новых видов деятельности, связанных с использованием указанных ресурсов, и созданию новых рабочих мест;
- *повышение привлекательности* использования местных источников сырья для обеспечения стабильного функционирования предприятий;
- *содействие росту рентабельности* предприятий, стимулирование их развития и расширения деятельности с целью увеличения численности работников и уровня оплаты труда;
- в регионах с градообразующими предприятиями наряду с поддержанием и укреплением их финансового состояния содействие развитию конкуренции посредством создания условий для привлечения частных инвестиций с целью образования новых предприятий и развития малого и среднего предпринимательства;
- *стимулирование предприятий к повышению социальной направленности* и предоставлению своим работникам разнообразного перечня социальных гарантий, услуг и др.

На достижение поставленной цели и реализацию указанных задач должны быть направлены конкретные меры и инструменты государственного регулирования региональных рынков труда, в числе которых первостепенными и особенно значимыми представляются меры административно-правового, экономического и социально-организационного характера. Их выбор осуществляется с учетом действия факторов, определяющих особенности региональных рынков труда (см. рис. 6).

Административно-правовые меры направлены на создание правовых условий функционирования региональных рынков труда и отражены в соответствующих нормативных правовых актах, основные из которых рассмотрены ранее.

Экономические меры с учетом воздействия конкретных факторов регионального развития предполагают применение комплексного подхода и системной координации инструментов различных

видов экономической политики, в том числе в области занятости, оплаты труда, бюджетно-финансовую, налоговую, денежно-кредитную, инвестиционную, инновационную, структурную и др.

Социально-организационные меры призваны обеспечить организацию функционирования рынка труда посредством создания служб занятости населения и организаций, обеспечивающих социальную защиту граждан, а также гарантировать обеспечение социальной поддержки и защиты граждан посредством установления государственных минимальных социальных стандартов, включая минимальную заработную плату, бюджет прожиточного минимума, тарифные ставки и т.д.

Рассмотрим более подробно характеристику различных факторов, определяющих особенности, состояние и развитие региональных рынков труда и влияющих на выбор механизма и конкретных инструментов их государственного регулирования.

Географические факторы характеризуют территориальные особенности (природные, климатические, гидрологические и др.) развития конкретного региона, от них зависит специализация региона, размещение производительных сил и соответственно потребность в кадрах определенной квалификации. Действие указанного фактора в первую очередь предполагает необходимость разработки мер по организации подготовки работников нужных профессий и квалификации для удовлетворения кадровых потребностей конкретного региона. Помимо этого, необходимо постоянно осуществлять мониторинг эффективности использования природных ресурсов, искать новые способы и возможности вовлечения в хозяйственный оборот неиспользуемых ресурсов, в том числе с привлечением частных инвесторов и субъектов малого и среднего предпринимательства.

Экономические факторы в числе основных включают отраслевую специализацию региона, экономико-технологический уровень развития предприятий и инвестиционную привлекательность.

Исторически сложившаяся *отраслевая специализация регионов* играет важную роль в создании спроса на рынке труда. В современной экономике наиболее трудоемкими являются отрасли услуг, поэтому в больших городах, у которых более высокий уровень развития сектора услуг, больше и предложение рабочих мест, и это способствует улуч-

шению ситуации на рынках труда. В связи с этим органам местного управления и самоуправления следует стремиться к расширению специализации хозяйственной деятельности и развитию сферы услуг в своем регионе, а также к прогнозированию перспективной потребности в кадрах необходимой квалификации и формированию заявок в образовательные учреждения.

Оценивая распределение занятого населения по сферам деятельности в регионах Республики Беларусь, можно отметить, что лучше всего сфера услуг развивается в столице, где она составляет 75,4 % от количества занятых, что соответствует уровню экономически развитых стран. Остальные регионы пока значительно отстают по данному параметру и несмотря на преобладание в них сферы услуг в сравнении с производством, удельный вес занятого населения в сфере

услуг составляет от 53,6 до 59,2 %, что значительно ниже, чем в г. Минске (рис. 7).

При определении перспективной потребности в кадрах на региональных рынках труда органы местной власти должны учитывать сложившуюся на данный момент отраслевую структуру занятости в каждом конкретном регионе.

Так, в сфере производства больше всего работников занято в обрабатывающей промышленности, сельском, лесном и рыбном хозяйстве, а также в строительстве (рис.8). При этом имеются некоторые различия по регионам. Так, в г. Минске больше всего населения занято в обрабатывающей промышленности и строительстве. В работниках горнодобывающей промышленности очень нуждается Гомельская область, в меньшей степени они необходимы предприятиям Брестской, Витебской, Гродненской и Минской областей. Могилевская

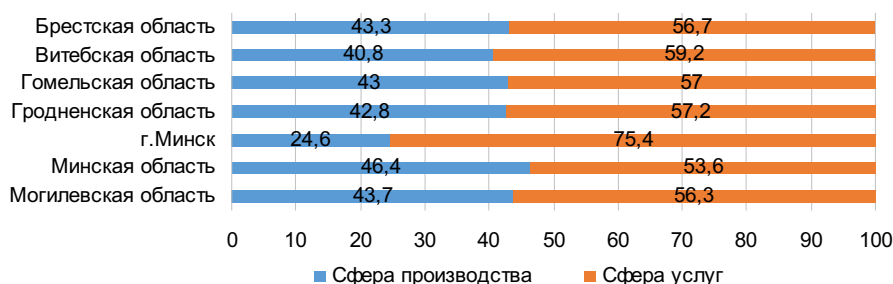


Рис. 7. Занятое население в областях Республики Беларусь по сферам деятельности в 2019 г., % к итогу

Источник: Труд и занятость в Республике Беларусь, 2020. Статистический сборник. Минск: Национальный статистический комитет Республики Беларусь.

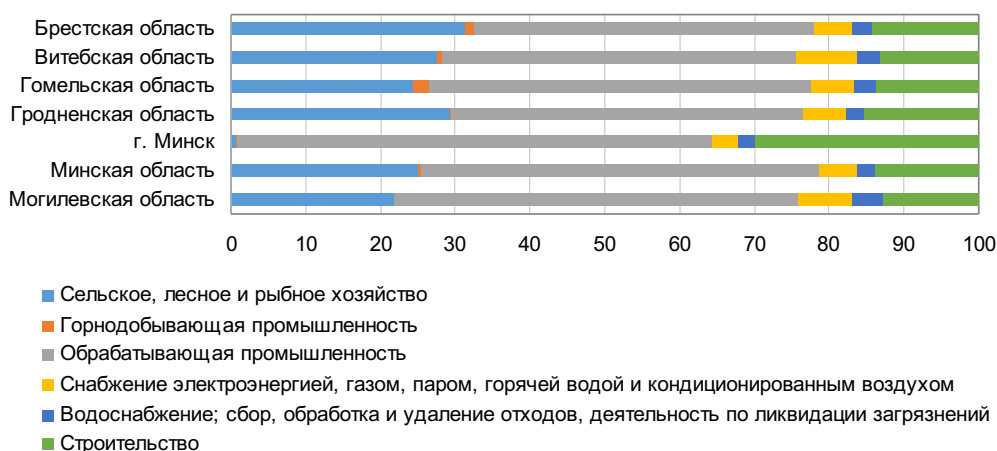


Рис. 8. Удельный вес занятого населения в областях Республики Беларусь в сфере производства в 2019 г., %

Источник: Труд и занятость в Республике Беларусь, 2020. Статистический сборник. Минск: Национальный статистический комитет Республики Беларусь.

область меньше по сравнению с остальными областями нуждается в работниках сельского хозяйства, однако в большей – в работниках обрабатывающей промышленности. В то же время работники сельского хозяйства более всего востребованы в Брестской, Гродненской и Витебской областях. Хотя названные различия в структуре занятого населения в сфере производства не очень существенны по областям, они тем не менее оказывают некоторое влияние на потребность в кадрах определенной направленности, что должно быть учтено при формировании региональной политики на рынке труда.

В сфере услуг больше всего занято населения в оптовой и розничной торговле, образовании и здравоохранении. И в этом случае наибольшие различия наблюдаются между г. Минском и областями. Различия в структуре занятости между областями не такие существенные. В г. Минске лучше в сравнении с другими регионами развиваются информация и связь, финансовая и страховая, а также профессиональная, научная и техническая деятельность, что обуславливает более высокую потребность в кадрах для данных видов деятельности в столице, чем в областях (рис. 9).

На состояние рынка труда в регионе значительное влияние оказывает также *уровень развития предприятий* на данной территории. В небольших городах рынки труда зависят от положения *градообразующего промышленного предприятия*, в связи с чем наиболее незащищены и неустойчивы, а проживающее там население находится под угрозой остаться без своевременной оплаты труда или потери рабочего места в случае несения убытков данным предприятием или его закрытия. Поэтому повышенного внимания требует социально-экономическое развитие данных территорий, в том числе развитие в них конкуренции, а также создание условий для привлечения частных инвестиций в регион и развитие малого и среднего бизнеса. Данные меры будут способствовать повышению конкурентоспособности таких территорий, что в свою очередь положительно отразится на состоянии рынка труда за счет создания новых и модернизации действующих производств, увеличения рабочих мест, а в итоге обеспечит повышение доходов и уровня жизни населения.

Рентабельность продаж. Следует отметить сокращение уровня региональных диспропорций по уровню рентабельности продаж в период с 2011 по 2021 г. (рис. 10). Самые низкие показате-



Рис. 9. Удельный вес занятого населения в областях Республики Беларусь в сфере услуг в 2019 г., %

Источник: Труд и занятость в Республике Беларусь, 2020. Статистический сборник. Минск: Национальный статистический комитет Республики Беларусь.

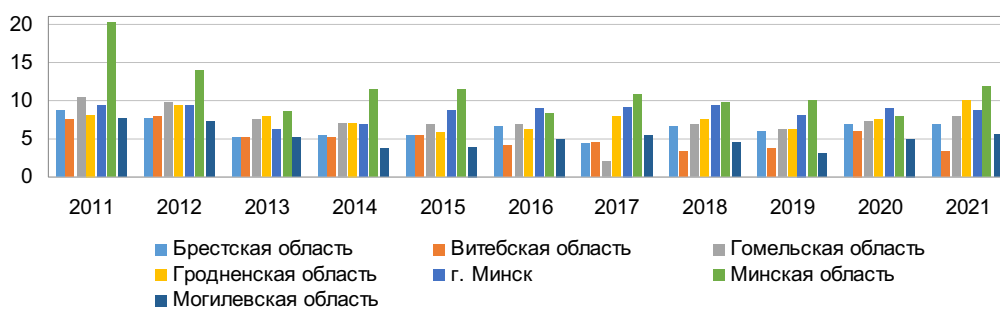


Рис. 10. Рентабельность продаж по регионам, 2011–2021 гг., %

Источник: построено по данным Национального статистического комитета Республики Беларусь.

тели рентабельности продаж характерны для Витебской и Могилевской областей, причем если в Могилевской области с 2019 г. ситуация немного улучшается и рентабельность незначительными темпами растет, то в Витебской области данный показатель снизился в 2021 г. по сравнению с 2020 г. до уровня ниже 5%. Самые высокие показатели рентабельности продаж – в Минской и Гродненской областях.

В связи с этим требуется комплекс согласованных мер экономической политики, содействующих повышению финансовой устойчивости и стабильности предприятий в регионах. Это могут быть меры бюджетно-финансовой, налоговой, инвестиционной, инновационной, структурной, антикризисной политики. Перечень конкретных мер должны определять органы местной власти в зависимости от конкретных складывающихся в административно-территориальной единице условий с внесением в случае необходимости конкретных предложений на вышестоящие уровни государственного управления.

Стабильность функционирования предприятия весьма существенно зависит от *используемого в производстве сырья*. Так, применение привозного сырья содержит некоторые риски временной остановки предприятия и вынужденного отпуска работников в случае нарушения графика поставок сырья, срывов договоренностей, возможных санкций и т.д. В данном случае необходимы меры по стимулированию производственной деятельности на базе местных источников сырья либо совершенствование системы планирования на предприятии посредством ди-

версификации поставщиков сырья, прогнозирования и оценки возможных рисков, разработки превентивных мер антикризисного управления. Местные органы должны постоянно отслеживать эффективность работы предприятий и организаций, находящихся в государственной собственности, назначать на руководящие должности опытных квалифицированных специалистов, обладающих знаниями и необходимой квалификацией в соответствующей сфере деятельности, применять меры стимулирующего характера для повышения эффективности работы таких предприятий.

Инвестиционная привлекательность служит не просто фактором развития региональных рынков труда, но выступает драйвером и катализатором развития региональной экономики, значительно повышая спрос на рынке труда и способствуя модернизации экономики, росту уровня технологичности и увеличению потребности в кадрах более высокой квалификации, в силу чего именно этому фактору необходимо уделять особое внимание органам государственного управления на местном уровне, изыскивая новые способы и механизмы привлечения инвестиций в регион.

В повышении инвестиционной привлекательности нуждаются все регионы Республики Беларусь, кроме г. Минска, о чем свидетельствует значительный уровень дифференциации по привлекаемым иностранным инвестициям между столицей и областями (рис. 11).

Создание новых высокотехнологичных производств и модернизация действующих как основного источника создания высокопроизводительных

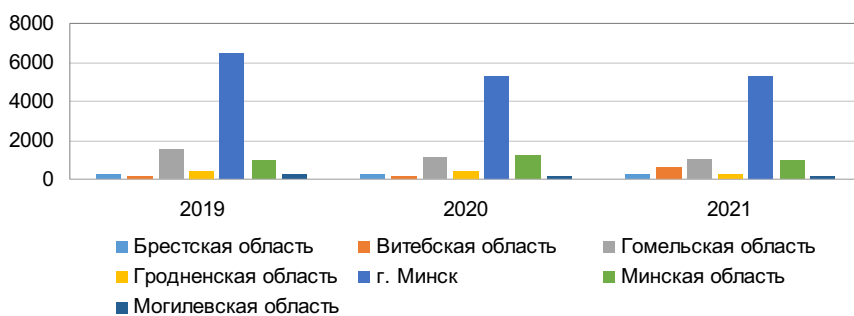


Рис. 11. Иностранные инвестиции, поступившие в реальный сектор экономики регионов, млн долл. США

Источник: построено по данным Национального статистического комитета Республики Беларусь.

рабочих мест и развития эффективной занятости невозможна без инвестиций в основной капитал с преобладанием в их структуре вложений в машины, оборудование и транспортные средства, что не характерно для белорусских регионов, направляющих большую часть средств на строительномонтажные работы (рис. 12).

К наиболее важным факторам, влияющим на состояние региональных рынков труда, следует отнести **социальные**, включающие демографическую ситуацию в регионе, уровень жизни граждан и социальную ориентированность нанимателей.

Демографическая ситуация в каждом регионе имеет свои особенности. Уровень рождаемости и смертности, половозрастная структура и миграция населения оказывают непосредственное влияние на предложение рабочей силы и уровень налоговой нагрузки на трудоспособное население.

Общей для всех регионов страны является проблема депопуляции населения, обусловленная пре-

вышением смертности над рождаемостью, которая усиливается в последние годы (рис. 13). Причем если в некоторых регионах до определенного периода рождаемость превышала смертность, то и в них произошли негативные изменения. Так, в Брестской области рождаемость опустилась ниже смертности в 2017 г., в г. Минске – в 2019 г. Ситуация усугубляется с каждым годом на фоне резкого сокращения рождаемости во всех регионах страны при сохранении или даже увеличении в некоторых областях уровня смертности. Наибольший разрыв между количеством умерших и родившихся традиционно характерен для Витебской области. Такая тенденция при ее сохранении в дальнейшем может иметь негативные последствия для региональных рынков труда, угрожая по истечении определенного времени еще большим ухудшением возрастной структуры населения за счет сокращения удельного веса населения трудоспособного возраста, которое и без того наблюдается во всех регионах страны (рис. 14).

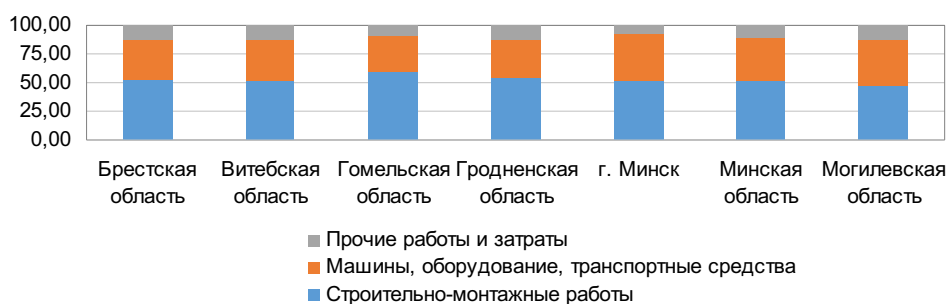


Рис. 12. Технологическая структура инвестиций в основной капитал по областям и г. Минску, 2021 г., %

Источник: Инвестиции и строительство в Республике Беларусь, 2021. Статистический сборник. Минск: Национальный статистический комитет Республики Беларусь.

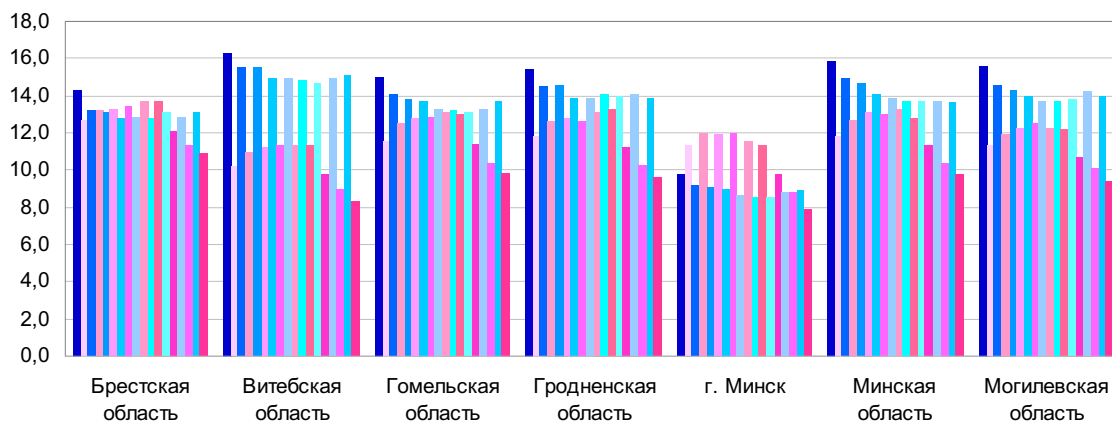


Рис. 13. Динамика рождаемости и смертности по областям и г. Минску с 2011 по 2019 г., ‰

Примечание. Сине-голубым цветом показан коэффициент смертности с 2011 по 2019 г. слева направо соответственно, розовым – коэффициент рождаемости.

Источник: составлено по данным Национального статистического комитета Республики Беларусь.

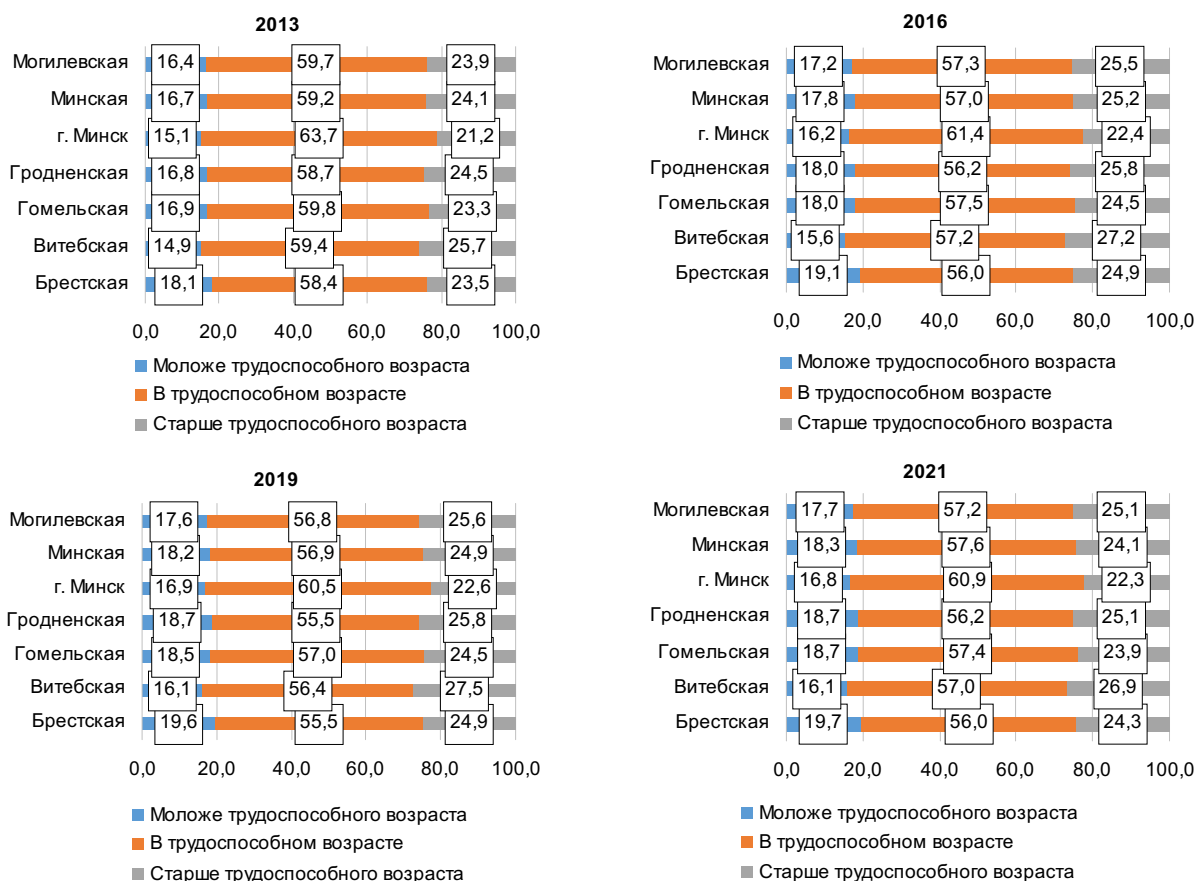


Рис. 14. Динамика возрастной структуры населения областей и г. Минска (на начало года), %

Источник: Регионы Республики Беларусь, 2021. Статистический сборник. Т. 1. Минск: Национальный статистический комитет Республики Беларусь.

Уровень жизни, определяемый величиной получаемых доходов, оказывает влияние на платежеспособность населения как основного потребителя товаров и услуг в регионе, что также влияет на возможность привлечения инвестиций в регион с целью создания новых производств и рабочих мест, т.е. от уровня жизни населения региона в значительной степени зависят интенсивность и масштабы функционирования региональных рынков труда.

Однако уровень доходов и заработной платы в регионах значительно различается, усиливается тенденция их еще большей дифференциации. Так, максимальный разрыв по уровню номинальной начисленной заработной платы возрос с 1,5 раза в 2011 г. до 1,8 раза в 2021 г., т.е. уровень дифференциации по данному показателю медленно увеличивается, что не содействует привлечению высококвалифицированных кадров и возвращению молодых специалистов после окончания обучения в регионы (рис. 15).

Структура расходов домашних хозяйств характеризуется увеличением удельного веса расходов на продукты питания при одновременном сокращении удельного веса расходов на покупку одежды и обуви, культуру, отдых и спорт, а также образование (за исключением г. Минска) (рис. 16). Такая динамика потребительских расходов населения не способствует привлечению инвестиций в регионы и в развитие видов деятельности, не связанных с производством и ре-

лизацией продуктов питания, и, следовательно, решению в ближайшей перспективе проблем региональных рынков труда.

Социальная поддержка работников. Хороший «социальный пакет» во многих случаях может служить значимой компенсацией относительно невысокой заработной платы и тем самым способствовать привлечению квалифицированных специалистов, особенно молодых, в регионы. В силу этого органы местного управления и самоуправления должны стимулировать предприятия и организации разрабатывать и предлагать своим работникам такие «пакеты». Мерами стимулирования могут быть как различные налоговые и прочие льготы (например, по уплате арендных и иных платежей), так и оказание помощи в формировании таких пакетов, например, выделение предприятию финансовых ресурсов для частичного покрытия расходов на строительство жилья для молодых специалистов, либо уменьшение стоимости медицинской страховки в случае ее оформления в государственной страховой организации, либо предоставление корпоративных скидок на оздоровление работников в государственных санаторно-оздоровительных учреждениях и т. д.

Таким образом, в завершение проведенного исследования можно отметить, что механизм государственного регулирования рынка труда на уровне регионов будет иметь некоторые особенности по сравнению с национальным уровнем в

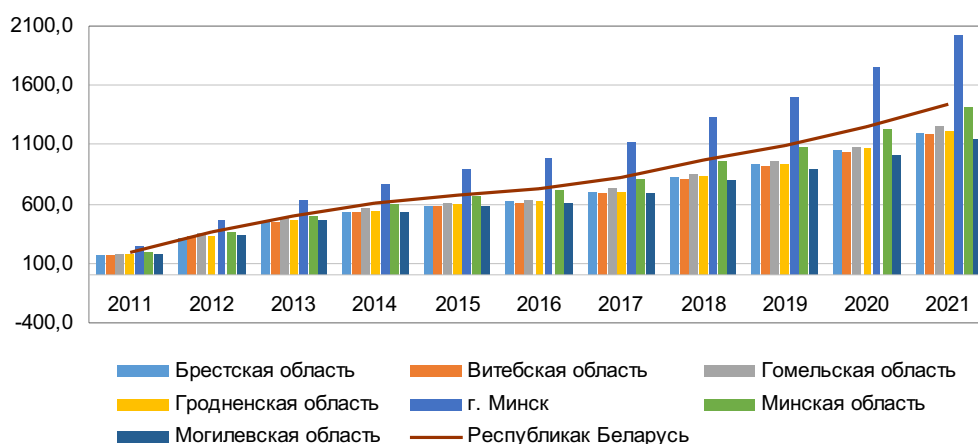


Рис. 15. Номинальная начисленная среднемесячная заработная плата по областям и г. Минску, руб.

Источник: построено по данным Национального статистического комитета Республики Беларусь.

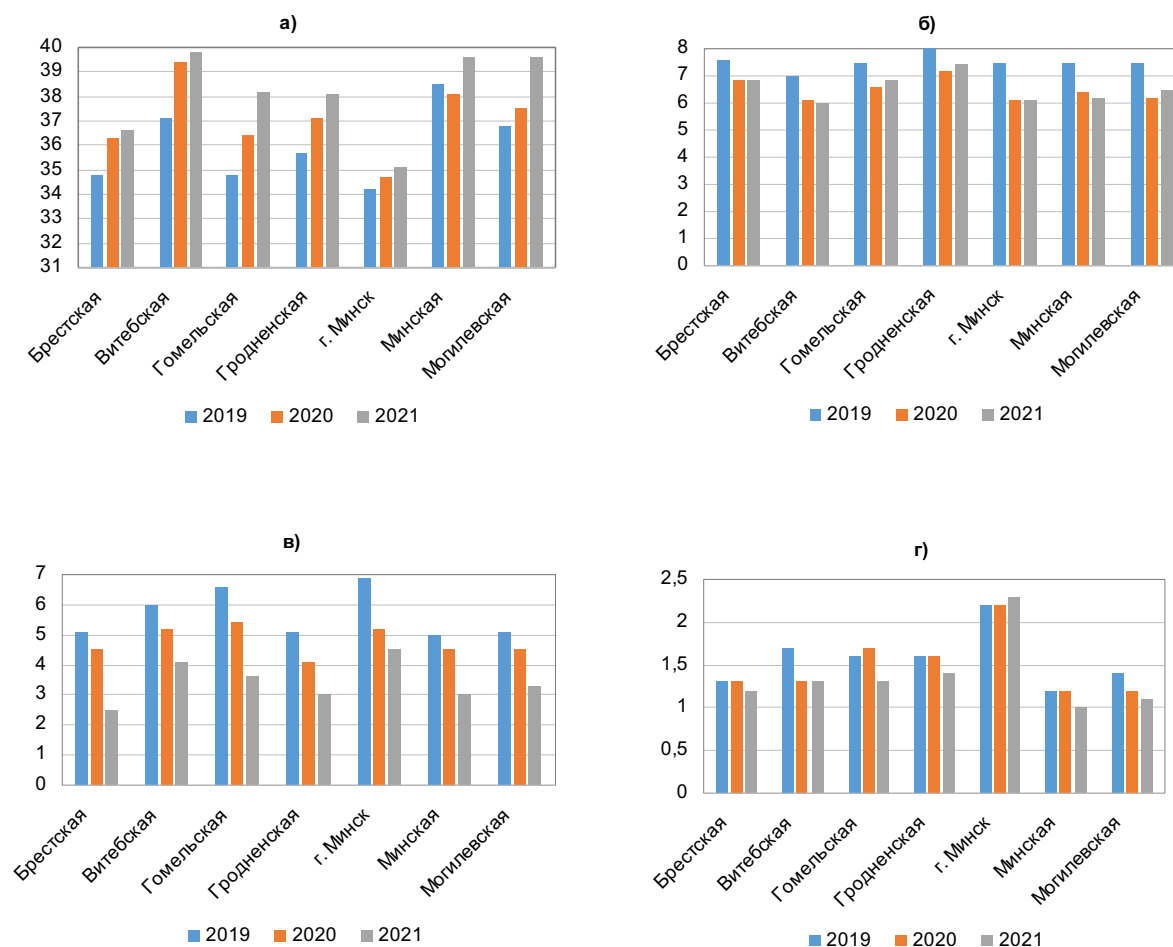


Рис. 16. Расходы на продукты питания (а), одежду и обувь (б), культуру, отдых и спорт (в) и образование (г) в потребительских расходах домашних хозяйств, % к итогу

Источник: построено по данным Национального статистического комитета Республики Беларусь.

силу влияния на него ряда условий и факторов. Разработке конкретных инструментов государственного регулирования региональных рынков труда должен предшествовать этап мониторинга их состояния на основе оценки выделенных факторов с целью выявления ключевых проблем, требующих первоочередного решения и определения основных перспектив развития. В настоящее время региональные рынки труда характеризуются негативными тенденциями и серьезным уровнем диспропорций по основным характеризующим их параметрам, воздействию ключевых факторов, что значительно затрудняет механизм их государственного регулирования и требует координированной согласованной политики орга-

нов государственного управления на различных уровнях.

Как показало проведенное исследование и характеристика факторов, определяющих специфику региональных рынков труда, меры государственного регулирования региональных рынков труда выходят далеко за рамки политики занятости и оплаты труда работников, требуют координированных согласованных действий со стороны различных государственных институтов с применением инструментов различных видов экономической политики, включая бюджетно-финансовую, денежно-кредитную, налоговую, инвестиционную, инновационную и структурную.

ЛИТЕРАТУРА

Ванкевич Е.В., Гуторова Е.В. 2021. Изменение информационного обеспечения анализа рынка труда в условиях его цифровизации (региональный аспект). *Вестник Витебского государственного технологического университета*. № 1 (40). С. 185–200.

Лебедева С.Н., Коробкин А.З., Сныткова Н.А. 2020. Система государственного регулирования оплаты труда в Республике Беларусь: ретроспективный анализ, современное состояние и направления совершенствования. *Социально-трудовые отношения: проблемы науки и практики*. Монография. Т.А. Костишина (ред.). Полтава. С. 373–400.

Маковская Н.В. 2020. *Современные особенности функционирования рынка труда в Беларуси*. Монография. Могилев: МГУ имени А.А. Кулешова.

Миронова Т.Н. 2021. Развитие человеческого капитала в аспекте совершенствования профессионально-квалификационной структуры рынка труда Республики Беларусь. *Бизнес. Инновации. Экономика. Сборник научных статей*. №. 5. С. 26–32.

Тихонова Л.Е., Пугачев В.П. 2021. Трудовая миграция Республики Беларусь. *Вестник Полоцкого университета. Серия D, экономические и юридические науки*. № 13. С. 81–89.

Tihonova, L. Maslenkova E. 2021. Migration Policy of the Republic of Belarus: Conceptual Foundations of Formation, Challenges and Development Trends. *Migration* (scientific journal is published by Migration Research Center, Ivane Javakhishvili Tbilisi State University). № 10. P. 26–46.

Vankevich A., Kalinouskaya I. 2021. Better understanding of the labour market using Big Data. *Ekonomia i pravo. Economics and law*. Vol. 20. №. 3. P. 677–692.

Статья поступила 24. 06. 2022 г.



АЛГОРИТМ ОЦЕНКИ ТУРИСТИЧЕСКОГО ПОТЕНЦИАЛА БЕЛОРУССКИХ РЕГИОНОВ

Еловая Е.М.

Значимость развития внутреннего туризма в Республике Беларусь актуализировала проблему выявления и оценки туристического потенциала перспективных регионов. Исследования отечественных и зарубежных ученых в целях разработки теоретико-методологических и методических подходов к оценке туристического потенциала носят разнонаправленный характер и предполагают использование различного инструментария. В результате при наличии многочисленных подходов к его оценке (количественных и качественных методов, стоимостной и балльной оценок) отсутствует единая, общепризнанная методика оценки туристического потенциала регионов, а также их классификация, коррелируемая с уровнем оценки туристической привлекательности.

Проблемы развития и функционирования туристической сферы в целом широко представлены в научной литературе. Отдельные аспекты данной проблемы отражены в работах ведущих отечественных и зарубежных ученых (табл. 1).

Приведенные определения позволяют сделать следующие обобщения.

Некоторые авторы в определении понятия «туристический потенциал» делают акцент на туристических ресурсах как базе возможностей, которые могут быть реализованы для решения задач региональной туристской деятельности (Брусокене Т.В.); другие – на способности привлекать внимание туристов и обеспечивать максимально полное удовлетворение их потребностей во время путешествия (Голиков Д.П.), на ресурсном потенциале для формирования туристских продуктов (Федулин А.А., Гаврилов А. Ю., Новикова Н.Г.). Ряд из них фокусирует внимание на рекреационной способности территории принять определенное (предельное) количество туристов (рекреантов) (Кусков А. С., Голубева В. Л., Одинцова Т.Н.), а также на способности территориального образования к максимально возмож-

ному производству услуг туризма и гостеприимства по конкретной номенклатуре, при наиболее совершенной и эффективной технологии и организации производства услуг и труда персонала (Лысенко Н.Н.).

Для многих авторов важными представляются совокупности различных предпосылок (природных, культурно-исторических и социально-экономических) (Николаенко Т.В.) или пространственно-временное сочетание природных и общественных ресурсов, возможностей и резервов (Саранча М.А.), или природные возможности, помимо упомянутых ресурсов, для организации туристической деятельности на территории (Федотова К.А., Чемянова М.Ф.).

Стоит отметить, что в научных работах, посвященных изучению потенциала туристических территорий, прослеживается отчетливая тенденция к употреблению понятий «туристический потенциал» и «туристические ресурсы»: они используются либо как синонимы, либо терминологически дифференцируются.

В нашем понимании туристическим потенциалом региона признается наличие у региона условий, возможностей и резервов для развития туристического бизнеса с целью получения положительного социально-экономического эффек-

ОБ АВТОРЕ



ЕЛОВАЯ

Елена Михайловна
(zheneva@list.ru),
магистр экономических наук,
старший преподаватель ГУО
«Институт подготовки научных
кадров Национальной академии
наук Беларуси»
(г. Минск, Беларусь).

Сфера научных интересов:
брендинг, маркетинговые
коммуникации, интернет-
маркетинг.

Трактовка дефиниции «туристический потенциал» отечественными и зарубежными учеными

Автор, авторский коллектив	Определение
Брусокене Т.В. (2004)	Туристский потенциал региона – это все нереализованные возможности (ресурсы), которые имеются у региона и могут быть использованы для решения задач региональной туристской деятельности
Винокурова Т.Г. (2010)	Туристский потенциал – совокупность всех средств, источников, которые могут быть использованы для развития туризма в регионе
Голиков Д.П. (2005)	Туристский потенциал региона – это способность имеющихся на территории региона туристских ресурсов привлекать внимание туристов и обеспечивать максимально полное удовлетворение их потребностей во время путешествия
Дроздов А.В. (2000. С. 39)	Туристско-рекреационный потенциал – совокупность приуроченных к данному объекту (территории) природных и рукотворных объектов и явлений, а также условий, возможностей и средств, пригодных для формирования туристского продукта и осуществления соответствующих туров, экскурсий, программ
Забаева М. Н. (2011)	Туристский потенциал представляет собой возможности региона по формированию и удовлетворению потребностей туристов в процессе организационно-экономических отношений при использовании имеющихся в наличии ресурсов
Кусков А.С., Голубева В.Л., Одинцова Т.Н. (2005)	Туристский (рекреационный) потенциал – это способность территории принять определенное (предельное) количество туристов (рекреантов), при котором не происходит нарушения состояния природного и экологического равновесия
Лысенко Н.Н. (2008)	Потенциал туристского комплекса территории – это способность определенного территориального образования к максимально возможному производству услуг туризма и гостеприимства по конкретной номенклатуре в условиях наилучшего использования имеющихся ресурсов при наиболее совершенной и эффективной технологии и организации производства услуг и труда персонала
Николаенко Т.В. (2001)	Под туристским (рекреационным) потенциалом территории понимается вся совокупность природных, культурно-исторических и социально-экономических предпосылок для организации туристской (рекреационной) деятельности на данной территории
Саранча М.А. (2015)	Туристский потенциал представляет собой пространственно-временное сочетание природных, общественных и природно-общественных ресурсов, резервов и возможностей для организации и осуществления туристской деятельности
Святохо Н.В. (2007)	Туристский потенциал региона – это сложная, организованная, динамичная система, которая формируется из множества элементов, находящихся во взаимосвязи и взаимодействии и выполняющих разные функции в процессе создания и предоставления туристского продукта необходимого количества и качества и в сроки, определенные рынком
Федотова К.А., Чемянова М.Ф. (2012)	Туристический потенциал – возможности региона к дальнейшему развитию: экономические, природные, культурно-исторические, трудовые, финансовые, социальные и производственные с акцентом на природных возможностях
Федулин А.А., Гаврилов А.Ю., Новикова Н.Г. (2012)	Туристский потенциал – это совокупность возможностей и способностей хозяйствующих субъектов по использованию ресурсного потенциала туризма для формирования туристских продуктов, обладающих туристской аттрактивностью для максимального количества потребителей (туристов)

Источник: авторская разработка.

та от его деятельности, а туристические ресурсы – это конкретные составляющие (элементы и факторы) потенциала, максимальное использование которых позволяет обеспечить туристическую привлекательность региона.

Алгоритм оценки туристического потенциала белорусских регионов, обоснованный и рекомендуемый нами для применения, включает 11 этапов (рис. 1).

Содержание и последовательность выполнения работ на каждом этапе и результаты исследования приведены ниже.

Этап 1. Отбор уровней проведения исследования в зависимости от административно-территориального деления страны

В соответствии с административно-территориальным делением Республики Беларусь нами было принято решение проводить исследование на двух уровнях – областном и районном.

Областной уровень (далее – О) включает 7 административно-территориальных единиц – 6 областей (Брестская, Витебская, Гомельская, Гродненская, Минская, Могилевская) и отдельно – столицу, г. Минск.



Рис. 1. Алгоритм оценки туристического потенциала регионов

Источник: разработка и терминология автора.

Районный уровень (далее – Р) проводится на основе административно-территориального деления республики по административным районам, входящим в состав каждой области.

Следовательно, первый этап включает два подэтапа.

На первом из них в рамках исследования рассчитывается туристический потенциал 6 областей и отдельно г. Минска. Областной уровень исследования позволяет оценить потенциалы областей в сравнении.

На втором подэтапе производится отбор лидирующей области и производится оценка туристического потенциала входящих в нее районов. При этом учитывается влияние факторов

туристического потенциала области на оценку туристического потенциала районов.

Этап 2. Отбор групп факторов и показателей для оценки регионального туристического потенциала в зависимости от уровня административно-территориальной единицы (АТЕ)

Структура регионального туристического потенциала на двух уровнях представлена различными видами туристических ресурсов, определяемых влиянием 8 групп факторов (рис. 2). Для каждой группы факторов обоснован набор показателей в зависимости от уровня АТЕ – область или район.

Факторы	Областной уровень	Районный уровень
1. Социально-экономические	Уровень платежеспособного спроса в области	Индекс потребительских цен Размер среднемесячной заработной платы, среднедушевого дохода населения, доля населения с денежным доходом ниже прожиточного минимума Количество пенсионеров, инвалидов, среднемесячный размер льготных выплат и др. Уровень развития промышленности Уровень развития сельского хозяйства, сферы услуг Уровень развития домохозяйств и личных подсобных хозяйств местного значения
2.Трудовые	Оценка потенциала рабочей силы (качественные и количественные параметры, их дифференциация)	Наличие и структура трудовых ресурсов Образовательный уровень трудовых ресурсов Наличие квалифицированной рабочей силы Доля населения, проживающего в сельской местности
3. Институциональные	Особенности законодательства в области налогообложения, регионального регулирования бизнеса	Уровень развития и состояние законодательной базы региона (района) в сфере туризма и гостеприимства Юридические условия инвестирования в туристическую отрасль района Авторитетность местной власти и поддержка ею развития туризма
4. Состояние окружающей среды	Состояние природных и климатических условий	Наличие ландшафтных комплексов Условия окружающей среды (рекреационный, промышленный, курортный район и т. п.) Особые охраняемые природные территории и места привлечения туристов (природные пейзажи, животный мир, леса и т. п.) Наличие памятников природы республиканского, регионального и местного значения Емкость природных ресурсов Степень туристического освоения Уровень туристской нагрузки на природные комплексы
5. Историко-культурные	Наличие узнаваемого регионального бренда (история, традиции, осознание региональной идентичности)	Наличие объектов историко-культурного наследия и их техническое состояние, привлекательность Развитие народных ремесел Наличие учреждений культуры Проведение культурных событий и зрелищ Значимость объектов (республиканского, регионального, местного значения) Уровень насыщенности культурными объектами Емкость культурных ресурсов Степень туристического освоения Уровень туристской нагрузки на культурные комплексы
6. Инфраструктурные	Уровень развития транспортной доступности Развитие системы коммуникаций в области Наличие республиканских проектов в сфере развития туризма (СЭЗ, кластеры и др.)	Состояние туристической и рекреационной инфраструктуры, включая средства размещения и проживания, предприятия общественного питания, развлекательно-зрелищные предприятия, предприятия, оказывающие оздоровительные, социальные, транспортные и другие услуги Развитие и состояние системы городских и сельских поселений (количество населенных пунктов, их типы) Наличие региональных проектов в сфере развития туризма (СЭЗ, кластеры и др.) Близость к городским агломерациям (воздушное, железнодорожное, водное и автомобильное сообщение) Удаленность региона от областного центра и других регионов Туристско-информационные центры, работа туроператоров и турагентств Информационные ресурсы территории (интернет-коммуникации с потребителями: веб-сайт, социальные сети, тематические сообщества и прочие веб-сервисы)
7. Психологические	Наличие интереса к туризму и отдыху среди местного населения, граждан страны и внешних туристов, а также других заинтересованных сторон	Уровень гостеприимства местных жителей и готовности принимать внутренних и внешних туристов Уровень комфортности и эстетичности территории
8. Ограничивающие	Экологически неблагоприятные природные условия и техногенные процессы Условия сбыта туристических услуг, уровень цен на услуги в области Уровень инфляции в области и индекса потребительских цен Уровень криминогенной ситуации (преступности) в области Уровень безработицы, показатели социальной и экономической нестабильности в области	Те же, но в региональном аспекте

Рис. 2. Факторы, определяющие формирование туристических ресурсов регионов

Источник: авторская разработка.

Группы факторов, характерных для областного уровня (О). На областном уровне основными являются факторы групп 1 и 2 – социально-экономические и трудовые ресурсы. В рамках исследования на этом уровне были отобраны два показателя из второй группы факторов – численность населения, занятого в экономике региона, и удельный вес сельского населения в общей его численности.

Кроме того, показатели из шестой группы факторов (институциональные) на данном этапе не рассматривались, поскольку они не оказывают заметного влияния на туристические ресурсы областей.

Для оценки регионального туристического потенциала были исключены также плохо формализуемые и не обладающие достаточной дифференцирующей способностью показатели. При этом учитывались наличие и доступность собираемой на областном и районном уровнях статистической информации.

Итоговая модель для оценки туристического потенциала на областном уровне включала следующие показатели (по группам факторов):

1) удельный вес ВРП областей и г. Минска в ВВП, % к итогу по республике (О1);

2) численность населения, занятого в экономике в регионе (О2), и 3) удельный вес сельского населения в общей численности населения (О3);

4) природные и климатические условия в регионе (О4);

5) количество объектов историко-культурного наследия (О5);

6) развитие транспортной инфраструктуры (количество аэропортов, железнодорожная сеть и т. д.) (О6);

7) интерес к туризму и отдыху среди местного населения, граждан страны и внешних туристов (О7);

8) уровень зарегистрированной безработицы, удельный вес убыточных организаций в общем количестве организаций (О8).

Группы факторов, характерных для районного уровня (Р). Основными на этом уровне являются факторы, влияющие на туристические ресурсы в конкретной области, где на-

ходится район. На этом уровне использован тот же инструментарий, который применялся на областном, но с уточнением ряда показателей, отражающих развитие туризма конкретной области и ее районов.

Модель для оценки туристического потенциала на районном уровне включала следующие показатели (по группам факторов):

1) номинальная начисленная среднемесячная заработная плата работников, % к областному уровню (Р1);

2) удельный вес сельского населения в общей численности населения (Р2);

3) развитие и состояние законодательной и институциональной базы района в сфере туризма и гостеприимства, юридические условия инвестирования в туристическую отрасль района, поддержка местной власти развития туризма (Р3);

4) окружающая среда и точки притяжения в районе (Р4);

5) количество объектов историко-культурного наследия (ИКН) (Р5);

6) развитие транспортной (железнодорожное, автомобильное сообщение и т. д.), туристической и рекреационной инфраструктуры (Р6);

7) интерес к туризму и отдыху среди местного населения, их уровень гостеприимства (Р7);

8) уровень зарегистрированной безработицы, удельный вес убыточных организаций в общем количестве обследуемых организаций (Р8).

Оценка факторов для групп 1–7 на двух уровнях АД проводилась по следующей шкале: от 0 баллов (самый низкий) до 10 баллов (самый высокий). Было принято допущение: показатели, включенные в группу 8 «Ограничивающие», отнесены к негативно влияющим на развитие туризма в регионе: их составляющие включают информацию о нестабильном развитии региона. Соответственно их значение оценено со знаком «минус» и по отдельной балльной шкале от 0 (самый низкий) до 4 баллов (самый высокий). Шкала оценки влияния факторов на туристические ресурсы представлена на рис. 3.

Факторы	Критерии оценки					Максимальная оценка
	Очень низкий	Низкий	Средний	Высокий	Очень высокий	
Социально-экономические	Менее 3,00 баллов	От 3,00 баллов до 4,99 балла	От 5,00 баллов до 7,99 балла	От 8,00 баллов до 9,49 балла	От 9,50 балла и выше	10 баллов
Трудовые	Менее 3,00 баллов	От 3,00 баллов до 4,99 балла	От 5,00 баллов до 7,99 балла	От 8,00 баллов до 9,49 балла	От 9,50 балла и выше	10 баллов
Институциональные	Менее 3,00 баллов	От 3,00 баллов до 4,99 балла	От 5,00 баллов до 7,99 балла	От 8,00 баллов до 9,49 балла	От 9,50 балла и выше	10 баллов
Состояние окружающей среды	Менее 3,00 баллов	От 3,00 баллов до 4,99 балла	От 5,00 баллов до 7,99 балла	От 8,00 баллов до 9,49 балла	От 9,50 балла и выше	10 баллов
Историко-культурные	Менее 3,00 баллов	От 3,00 баллов до 4,99 балла	От 5,00 баллов до 7,99 балла	От 8,00 баллов до 9,49 балла	От 9,50 балла и выше	10 баллов
Инфраструктурные	Менее 3,00 баллов	От 3,00 баллов до 4,99 балла	От 5,00 баллов до 7,99 балла	От 8,00 баллов до 9,49 балла	От 9,50 балла и выше	10 баллов
Психологические	Менее 3,00 баллов	От 3,00 баллов до 4,99 балла	От 5,00 баллов до 7,99 балла	От 8,00 баллов до 9,49 балла	От 9,50 балла и выше	10 баллов
Ограничивающие	Менее 1,00 балла	От 1,00 баллов до 1,99 балла	От 2,00 баллов до 2,49 балла	От 2,50 баллов до 3,49 балла	От 3,50 балла и выше	4 балла

Рис. 3. Шкала оценки влияния факторов на туристические ресурсы на областном и районном уровнях

Источник: авторская разработка.

Этап 3. Определение базового метода исследования

В качестве исходного использован научный метод, известный под названием «Дельфи». Выбор метода представляется целесообразным в силу его гибкости и адаптированности к применению при малых выборках (г. Минск, 6 областей, 21 район).

Этап 4. Допущения в исследовании

В исследование введены допущения двух видов.

Первый из них включает группы факторов, которые имеют различную степень влияния на туристическую привлекательность. Это социально-экономические факторы первой группы, которые характеризуются преимуществом и напрямую влияют на развитие туризма. Однако в данном виде допущений есть факторы, косвенно

влияющие на развитие регионального туризма (институциональные, состояние окружающей среды, психологические, ограничивающие).

Допущения второго вида включают факторы групп 1, 2, 5, 8 (социально-экономические, трудовые, историко-культурные и ограничивающие), которые позволяют объективно оценить влияние на основе официальных статистических данных^{1,2}. Остальные группы факторов 3, 4, 6, 7 (институциональные, состояние окружающей среды, инфраструктурные, психологические) являются субъективными и основываются на результатах экспертной оценки.

¹ Регионы Республики Беларусь. 2022. URL: www.belstat.gov.by/upload/iblock/920/iafby7uv9m8cj9aolkt4sq5s9nxatlmr.pdf.

² Государственный перечень историко-культурных ценностей Республики Беларусь. 2022. URL: <http://gospisok.gov.by/Home/Index?AspxAutoDetectCookieSupport=1>.

Этап 5. Отбор экспертов

Для проведения исследования с использованием метода «Дельфи» были привлечены 52 эксперта, которые представляли местные органы власти, ведущие университеты, предприятия и местное население:

- на областном уровне группа состояла из 14 экспертов (по 2 эксперта от каждой области и 2 – из г. Минска);
- районный уровень представлен 6 экспертами, которые были заинтересованы в проведении исследования.

В рамках исследования конкретного района опрошены 170 респондентов заинтересованных сторон.

Этап 6. Расчет показателя оценки туристического потенциала на областном уровне (O). Отбор наиболее привлекательной области

Полученный параметр оценки туристического потенциала (O) для каждой области рассчитан по формуле (1):

$$O = \frac{\sum_{n=1}^7 O_n}{7} - \frac{O_8}{8},$$

где O – оценка туристического потенциала области;

n – номер фактора;

O_n – параметр туристического потенциала области по n-му фактору;

7, 8 – количество групп факторов.

Результаты оценки туристического потенциала на областном уровне представлены в табл. 2.

Этап 7. Расчет показателя оценки туристического потенциала на районном уровне (P). Отбор наиболее привлекательного района

Исследование туристического потенциала на уровне административных районов здесь и далее по тексту проводится нами на примере Витебской области и ее 21 района с учетом того, что методологические подходы к исследованию будут аналогичны и для других областей и районов республики.

Согласно результатам анализа, проведенного на областном уровне в части влияния факторов на туристические ресурсы, туристический потенциал Витебской области составил 6,57 балла (табл. 2). По величине оценки этот показатель – средний в сравнении с другими областями республики. Поэтому исходя из установленной специфики статуса Витебской области для экспертов важно было исследовать и оценить факторы, которые положительно влияют на туристический статус административных районов Витебской области и повышают их туристический потенциал, а какие – воздействуют негативно. Результаты экспертной оценки туристического потенциала административных районов Витебской области приведены ниже.

Для получения параметра (P) туристического потенциала для каждого района была использована следующая формула (2):

$$P = \frac{\sum_{n=1}^7 P_n}{7} - \frac{P_8}{8}, \tag{2}$$

Таблица 2
Оценка туристического потенциала областей Республики Беларусь на основе метода «Дельфи», баллов

Область	Показатели								
	O1	O2	O3	O4	O5	O6	O7	O8	O
Брестская	4,50	9,00	6,14	9,14	7,14	9,43	8,79	0,14	7,72
Витебская	4,00	7,50	5,36	7,86	8,86	6,86	7,29	2,00	6,57
Гомельская	5,00	7,57	5,29	5,86	6,86	6,07	5,50	1,86	5,79
Гродненская	4,00	9,00	6,07	9,07	6,21	8,93	8,14	0,00	7,35
г. Минск	10,00	10,00	0,00	6,07	4,43	10,00	9,36	0,00	7,12
Минская	7,50	8,00	6,21	7,71	6,14	8,43	8,50	0,00	7,50
Могилевская	3,07	7,43	3,07	6,21	9,64	5,14	6,43	2,36	5,56
Максимальное значение	10	10	10	10	10	10	10	4	10

Источник: авторская разработка.

где Р – оценка туристического потенциала административного района;

n – номер фактора;

P_n – параметр туристического потенциала района по n-му фактору.

Результаты оценки туристического потенциала на районном уровне представлены в табл. 3.

Этап 8. Расчет показателя оценки совокупного туристического потенциала (ТП) на областном и районном уровнях

Оценка туристического потенциала на областном уровне является величиной относительной, позволяющей сравнивать области между собой относительно «бенчмарка» (эталона), принятого за 10 баллов. Поэтому был введен поправочный коэффициент (K_o), позволяющий

ранжировать все районы в рамках области с учетом одновременного влияния факторов двух уровней (формула (3)):

$$K_o = \frac{O}{O_{max}}, \quad (3)$$

где O – расчетная оценка;

O_{max} – максимальная оценка туристического потенциала на областном уровне (10 баллов).

Таким образом, оценка совокупного туристического потенциала регионов с учетом влияния факторов на туристические ресурсы областного и районного уровней была рассчитана по формуле (4):

$$ТП = K_o \cdot P, \quad (4)$$

где K_o – поправочный коэффициент.

Таблица 3

Оценка туристического потенциала административных районов Витебской области на основе метода «Дельфи», баллов

Район	Показатели								
	P1	P2	P3	P4	P5	P6	P7	P8	P
Бешенковичский	8,33	6,00	5,00	7,00	3,00	7,00	6,17	4,00	5,57
Браславский	8,33	8,67	10,00	8,00	8,83	9,17	8,50	2,00	8,54
Верхнедвинский	9,33	7,83	8,00	7,00	7,00	8,17	6,67	1,00	7,59
Витебский	9,67	8,83	8,83	8,00	9,67	9,00	8,33	2,17	8,63
Глубокский	9,00	6,33	8,00	9,00	7,00	8,33	8,50	2,00	7,77
Городокский	8,33	5,83	6,67	8,00	5,00	8,00	7,17	2,00	6,75
Докшицкий	9,00	6,83	5,83	6,00	4,00	8,00	7,00	2,00	6,42
Дубровенский	8,67	7,17	6,17	6,00	3,83	7,83	6,00	2,00	6,27
Лепельский	9,17	6,00	8,50	8,00	8,50	8,33	6,83	2,00	7,65
Лиозненский	8,33	5,17	5,50	5,00	4,00	7,83	6,00	2,00	5,73
Миорский	8,33	7,83	8,00	5,00	7,00	8,67	8,83	2,00	7,42
Оршанский	9,67	4,33	6,33	7,00	8,00	8,00	8,17	3,00	6,98
Полоцкий	9,83	5,50	9,33	10,00	9,00	9,00	8,33	3,00	8,34
Поставский	8,83	5,50	6,83	6,00	6,83	8,00	7,67	3,00	6,72
Россонский	8,33	5,67	5,00	6,00	3,00	7,00	6,00	4,00	5,36
Сенненский	8,17	7,67	5,00	5,00	3,00	7,00	6,00	2,00	5,73
Толочинский	9,00	6,00	5,50	6,00	3,83	7,00	6,00	2,00	5,94
Ушачский	8,17	6,50	5,00	6,00	3,00	7,00	6,00	4,00	5,45
Чашникский	9,83	3,83	4,00	4,00	3,00	7,00	6,00	2,00	5,13
Шарковщинский	7,50	6,33	5,00	5,00	3,00	7,00	5,83	1,00	5,54
Шумилинский	8,17	6,00	5,67	6,00	3,00	7,00	6,00	2,00	5,73
Максимальное значение	10,00	10,00	10,00	10,00	10,00	10,00	10,00	4,00	10,00

Источник: авторская разработка.

Этап 9. Определение эффективности использования совокупного туристического потенциала регионов (ЭТП). Ранжирование районов на основе ЭТП

В качестве критерия оценки эффективности использования районами совокупного туристического потенциала принят следующий показатель (формула (5)):

$$ЭТП = \frac{ТП}{ТП_{\max}}, \quad (5)$$

где $ТП_{\max}$ – максимальная оценка, по которой может быть рассчитан туристический потенциал региона (10 баллов).

Результаты оценки совокупного туристического потенциала районов Витебской области и эффективность его использования (ЭТП) представлены в табл. 4.

Этап 10. Двухэтапный кластерный анализ факторов, влияющих на туристические ресурсы на районном уровне. Распределение районов по типам кластеров

Как определено в ходе исследования, оценки туристических потенциалов областей и районов формируются под влиянием различных групп или комбинаций факторов. По их уровню можно судить лишь об общей оценке совокупного туристического потенциала конкретного района (высокая, средняя или низкая).

Для реальной же его оценки необходимо выделить конкретный фактор или их группу, в наибольшей степени влияющих на туристические ресурсы.

В этих целях, поскольку оценка в виде коэффициента носит относительный характер, был проведен при помощи пакета IBM SPSS

Таблица 4
Оценка совокупного туристического потенциала районов Витебской области с учетом влияния факторов областного и районного уровней, баллов

Район	Показатели				Эффективность использования
	О	Ко	Р	ТП	Ранг (по критерию ЭТП)
Бешенковичский	6,57	0,66	5,57	3,66	17
Браславский	6,57	0,66	8,54	5,61	2
Верхнедвинский	6,57	0,66	7,59	4,99	6
Витебский	6,57	0,66	8,63	5,67	1
Глубокский	6,57	0,66	7,77	5,10	4
Городокский	6,57	0,66	6,75	4,43	9
Докшицкий	6,57	0,66	6,42	4,22	11
Дубровенский	6,57	0,66	6,27	4,12	12
Лепельский	6,57	0,66	7,65	5,03	5
Лиозненский	6,57	0,66	5,73	3,76	16
Миорский	6,57	0,66	7,42	4,87	7
Оршанский	6,57	0,66	6,98	4,59	8
Полоцкий	6,57	0,66	8,34	5,48	3
Поставский	6,57	0,66	6,72	4,42	10
Россонский	6,57	0,66	5,36	3,52	20
Сенненский	6,57	0,66	5,73	3,76	15
Толочинский	6,57	0,66	5,94	3,90	13
Ушачский	6,57	0,66	5,45	3,58	19
Чашникский	6,57	0,66	5,13	3,37	21
Шарковщинский	6,57	0,66	5,54	3,64	18
Шумилинский	6,57	0,66	5,73	3,76	14
Максимальное значение	10	1,00	10	10	-

Источник: авторская разработка.

Statistics двухэтапный кластерный анализ факторов, влияющих на туристические ресурсы на районном уровне (Р) для каждого из 21 районов Витебской области. Данный анализ позволяет рассмотреть с качественной стороны локальные различия районов и определить различные модели формирования и развития

видов регионального туризма с учетом набора и влияния именно районных факторов на их туристические ресурсы.

В итоге 21 район Витебской области с учетом влияния факторов районного уровня был распределен на 4 типа выделенных в ходе анализа кластеров (табл. 5):

Таблица 5

Распределение районов Витебской области по типам кластеров

Тип кластера	Район	Оценка условий для туризма	Кластерная характеристика туристического потенциала
I	Чашникский Ушачский Сенненский Шумилинский Россонский Бешенковичский	$P1 \geq 8,17$ $P2 \geq 3,83$ $P3 \geq 4,00$ $P4 \geq 4,00$ $P5 \geq 3,00$ $P6 \geq 7,00$ $P7 \geq 6,00$ $P8 \geq 2,00$	Уровень номинальной начисленной среднемесячной заработной платы работников в сравнении с областным достаточно высокий. Численность сельского населения низкая. Имеется небольшое количество точек притяжения и объектов историко-культурного наследия. Низок уровень развития транспортной, туристической и рекреационной инфраструктуры. Невысок уровень интереса к развитию туризма, к отдыху среди местного населения и уровень их гостеприимства. Поддержка развития туризма со стороны местной власти низкая. Высоки уровень зарегистрированной безработицы и удельный вес убыточных организаций в общем количестве обследуемых организаций
II	Дубровенский Лепельский Лиозненский Городокский Докшицкий Браславский Толочинский	$P1 \geq 8,33$ $P2 \geq 5,17$ $P3 \geq 5,50$ $P4 \geq 5,00$ $P5 \geq 3,83$ $P6 \geq 7,00$ $P7 \geq 6,00$ $P8 \geq 2,00$	Уровень номинальной начисленной среднемесячной заработной платы работников в сравнении с областным достаточно высок. Численность сельского населения варьирует от низкого к высокому. Количество точек притяжения, а также объектов историко-культурного наследия варьирует от среднего к большому. Имеются благоприятные природные условия для развития туризма. Уровень развития транспортной, туристической и рекреационной инфраструктуры варьирует от среднего к большому. Высоки уровень интереса к развитию туризма и отдыху со стороны местного населения и уровень их гостеприимства. Поддержка развития туризма со стороны местной власти варьирует от среднего к большому. Невысоки уровень зарегистрированной безработицы и удельный вес убыточных организаций в общем количестве организаций
III	Шарковщинский Верхнедвинский Глубокский Миорский	$P1 \geq 7,50$ $P2 \geq 6,33$ $P3 \geq 5,00$ $P4 \geq 5,00$ $P5 \geq 3,00$ $P6 \geq 7,00$ $P7 \geq 5,83$ $P8 \geq 1,00$	Уровень номинальной начисленной среднемесячной заработной платы работников к областному варьирует от среднего к высокому. Численность сельского населения варьирует от среднего к высокому. Количество точек притяжения и объектов историко-культурного наследия варьирует от среднего к высокому. Уровень развития транспортной, туристической и рекреационной инфраструктуры варьирует от низкого к среднему. Высоки уровень интереса к развитию туризма и отдыху среди местного населения и уровень их гостеприимства. Поддержка развития туризма со стороны местной власти варьирует от среднего к высокому. Невысоки уровень зарегистрированной безработицы и удельный вес убыточных организаций в общем количестве организаций
IV	Оршанский Витебский Поставский Полоцкий	$P1 \geq 8,83$ $P2 \geq 4,33$ $P3 \geq 6,33$ $P4 \geq 6,00$ $P5 \geq 6,83$ $P6 \geq 8,00$ $P7 \geq 7,67$ $P8 \geq 2,17$	Уровень номинальной начисленной среднемесячной заработной платы работников к областному уровню высокий. Численность сельского населения варьирует от среднего к высокому. Количество точек притяжения и объектов историко-культурного наследия варьирует от среднего к высокому. Уровень развития транспортной, туристической и рекреационной инфраструктуры варьирует от среднего к высокому. Высокий уровень интереса к развитию туризма и отдыху среди местного населения и уровень их гостеприимства. Высокий уровень поддержки развития туризма со стороны местной власти. Уровень зарегистрированной безработицы и удельный вес убыточных организаций в общем количестве организаций варьируют от среднего к высокому

Источник: авторская разработка.

Этап 11. Разработка рекомендаций по повышению туристического потенциала для каждого типа кластеров

Для выделенных типов кластеров, с учетом их особенностей и влияния факторов районного уровня на туристические ресурсы, предложены соответствующие 4 типа стратегий по повышению туристического потенциала районов, что приведет в итоге к повышению их конкурентоспособности на отечественном и внешних рынках (рис. 4).

Выводы. Новизна предложенного инструментария состоит в представлении алгоритма двухуровневой оценки туристического потенциала районов Витебской области в соответствии с набором значимых факторов, влияющих на их туристические ресурсы. Разработанный алгоритм позволяет рассмотреть локальные различия районов по уровню туристического потенциала и определить тип кластера (группу районов) с учетом набора и влияния факторов на их туристические ресурсы. Для каждого из выделенных кластеров определена соответствующая потенциалу стратегия развития.

Предложенный алгоритм оценки совокупного туристического потенциала регионов, на наш взгляд, может быть применен и адаптирован в других регионах Республики Беларусь.

ЛИТЕРАТУРА

Брусокене Т.В. 2004. Формирование и реализация туристского потенциала региона. *Автореферат диссертации ... кандидата экономических наук* : 08.00.05. URL: <https://economy-lib.com/formirovanie-i-realizatsiya-turistskogo-potentsiala-regiona>.

Бутова Т.Г., Терещенко Н.Н., Мутовин С.И. 2012. Туристско-рекреационный потенциал развития Красноярского края. *Сервис в России и за рубежом*. №11(38). URL: <https://cyberleninka.ru/article/n/turistsko-rekreatsionnyu-potentsial-razvitiya-krasnoyarskogo-kрая>.

Ванеева И.В., Тихонова Н.И. 2004. Стратегическое планирование в индустрии туризма. *Культура народов Причерноморья*. №55. Т.3. URL: <http://dspace.nbuv.gov.ua/bitstream/handle/123456789/36123/62-Vaneeva.pdf?sequence=1>.

Волкова Н.В., Ферару Г.С., Третьякова Л.А. 2015. Оценка эколого-туристического потенциала региона и перспективы его использования (на примере Белгородской области). URL: <https://cyberleninka.ru/article/n/otsenka-ekologo-turisticheskogo-potentsiala-regiona-i-perspektivy-ego-ispolzovaniya-na-primere-belgorodskoy-oblasti>.

Забаева М.Н. 2011. Эффективное использование регионального туристского потенциала: теория, методология и практика. *Автореферат диссертации..... доктора экономических наук*. URL: https://new-disser.ru/_avtoreferats/01005085783.pdf.

Кострюкова О.Н. 2011. Стратегический потенциал развития туристско-рекреационной сферы региона: проблемы и направления изучения. *Пробле-*

Тип кластера	Район	Сущность стратегии
I	Чашникский, Ушачский, Сенненский, Шумилинский, Россонский, Бешенковичский	Стратегия кардинального изменения – предполагающая концентрацию усилий всех заинтересованных сторон с целью уточнения причин сокращения количества туристов, активное инвестирование и эффективное планирование развития, разработка системных мер поддержки
II	Дубровенский, Лепельский, Лиозненский, Городокский, Докшицкий, Браславский, Толочинский	Стратегия достигнутого роста – направлена на поддержание современного уровня развития туризма в условиях невозможности разработки нового турпродукта и/или выхода региона на новый рынок
III	Шарковщинский, Верхнедвинский, Глубокский, Миорский	Стратегия сохранения роста – предполагающая поддержание сложившейся динамики туристического потока за счет расширения сферы обслуживания и качества предоставляемых услуг
IV	Оршанский, Витебский, Поставский, Полоцкий	Стратегия избирательного роста – предполагает освоение регионом определенного сегмента туристского рынка или создание нового узконаправленного туристического продукта

Рис. 4. Стратегии повышения туристического потенциала районов Витебской области, относящихся к выделенным типам кластеров

Источник: авторская разработка на основе (Ванеева, Тихонова, 2004).

мы современной экономики. №3. URL: <https://cyberleninka.ru/article/n/strategicheskij-potentsial-razvitiya-turistsko-rekreacionnoy-sfery-regiona-problemy-i-napravleniya-izucheniya>.

Кулакова Л.И., Осипов В.А. 2017. Методические подходы к оценке туристско-рекреационного потенциала российских регионов. *Российское предпринимательство*. №24. URL: <https://cyberleninka.ru/article/n/metodicheskie-podhody-k-otsenke-turistsko-rekreacionnogo-potentsiala-rossijskih-regionov>.

Мотгаева А.Б., Мотгаева А.А. 2014. Особенности классификации регионов для целей формирования стратегии развития туристических систем региона. *Вестник евразийской науки*. №3 (22). URL: <https://cyberleninka.ru/article/n/osobennosti-klassifikatsii-regionov-dlya-tseley-formirovaniya-strategii-razvitiya-turisticheskikh-sistem-regiona>.

Решетников Д.Г. 2008. Туристско-экскурсионный потенциал малых исторических городов Гродненской области и его современное использование. *Псковский регионологический журнал*. № 6. С 121–131.

Саранча М. А. 2015. Туристский потенциал территории: проблематика определения сущности и структуры. *Вестник Удмуртского университета. Серия «Биология. Науки о Земле»*. №1. URL: <https://cyberleninka.ru/article/n/turistskiy-potentsial-territorii-problematika-opredeleniya-suschnosti-i-struktury>.

Сафарян А.А. 2015. Подходы к оценке туристского потенциала территории. *Географический вестник*. №1 (32). URL: <https://cyberleninka.ru/article/n/podhody-k-otsenke-turistskogo-potentsiala-territorii>.

Святохо Н. В. 2007. Концептуальные основы исследования туристского потенциала региона. *Экономика и управление*. №2. URL: http://kafmen.ru/library/compilations_vak/eiu/2007/2/p_30_35.pdf.

Соболь К.Н. 2018. Оценка потенциала развития сельского туризма. *Вестник Белорусского государственного экономического университета*. № 2. URL: http://fmk.bseu.by:8080/bitstream/edoc/79004/1/Sobol_K.N._50_58.pdf.

Тарасенок А.И. 2016. Туристический комплекс Республики Беларусь: современные проблемы и новый механизм развития. *Белорусский экономический журнал*. № 1. С. 109–127.

Татаренко В.И., Ушакова Е.О. 2014. Анализ методологических проблем проведения оценки ресурсов региона, необходимых для развития туризма. *Возможности развития краеведения и туризма Сибирского региона и сопредельных территорий*. Сборник материалов XIV Международной научно-практической конференции. Томск, 29-30 октября 2014 г. URL: <https://www.elibrary.ru/item.asp?id=23381113>.

Федулин А.А., Гаврилов А.Ю., Новикова Н.Г. 2012. *Современные подходы к определению ресурсного потенциала туризма*. *Сервис+*. №1. URL: <https://cyberleninka.ru/article/n/sovremennye-podhody-k-opredeleniyu-resursnogo-potentsiala-turizma>.

Юдина Т.А., Григорян Ц.А. 2019. Туристический потенциал региона: оценка и эффективное управление. *Теоретическая экономика*. №1 (49). URL: <https://cyberleninka.ru/article/n/turisticheskij-potentsial-regiona-otsenka-i-effektivnoe-upravlenie>.

Статья поступила 27. 05. 2022 г.



Ярошевич Д.В.

Экономические угрозы национальной безопасности Республики Беларусь в современных условиях

В статье рассматриваются вопросы экономической безопасности Республики Беларусь в условиях глобальных вызовов современности, формирования нового мирового порядка. Проведен анализ параметров экономической безопасности и выявлены наиболее актуальные для национальной безопасности Беларуси угрозы в экономической сфере. Определены механизмы обеспечения экономической безопасности в условиях усилившейся международной турбулентности и инструменты их практической реализации.

Мороз А.И., Лабоцкая И.А.

Основные подходы к формированию цены как экономической категории

Исследуются теоретические основы ценообразования, предлагаются методические подходы к формированию цены исходя из стоимости товара (экономически обоснованных затрат, включая прибыльность и косвенные налоги), величины спроса на него на рынке и объема предложения (фактического производства) с учетом потребительских свойств товара.

Чичина А.С.

Интеллектуальная собственность как фактор инновационного развития

Приведены результаты изучения основных подходов и методы оценки интеллектуальной собственности, применяемые в стране, а также потенциал инновационного развития. Проанализирована динамика развития интеллектуальной собственности в Республике Беларусь. Выявлена взаимосвязь и влияние объектов интеллектуальной собственности на инновационное развитие.

Королёв А.В.

Алгоритм расчета и оплаты транспортной работы по перевозке пассажиров автомобильным транспортом

Рассмотрены организационные и экономические проблемы финансирования автомобильных перевозок пассажиров в регулярном сообщении; обобщен зарубежный опыт совершенствования правоотношений субъектов транспортной деятельности и финансирования социально значимых перевозок; даны определения понятий «транспортная работа», «базовая стоимость единицы транспортной работы»; изложены концептуальные положения нового алгоритма расчета и оплаты транспортной работы.

Буховец Т.В., Маркидонова А.В.

Специфика региональных рынков труда и механизм их регулирования

В статье показана специфика региональных рынков труда на основе выявления ключевых условий, определяющих ее факторов, обосновано ее влияние на механизм их государственного регулирования. Оценка рассмотренных факторов в конкретном регионе позволит выявить ключевые направления и выбрать оптимальный набор инструментов государственного регулирования рынка труда.

Еловая Е.М.

Алгоритм оценки туристического потенциала белорусских регионов

Исследование направлено на разработку методологического инструментария оценки параметров туристического потенциала регионов Республики Беларусь. Для их определения выделены и рассмотрены комбинации различных групп факторов и система показателей, напрямую или косвенно влияющих на развитие туризма. Полученные оценки совокупного туристического потенциала позволят выработать соответствующие стратегии и в их рамках предложить мероприятия, использование которых повысит привлекательность белорусских регионов для туристов.

D. Yaroshevich

Economic threats to the national security in the Republic of Belarus in modern conditions

The article deals with the economic security issues in the Republic of Belarus in the context of modern global challenges, a new world order formation. The analysis of economic security parameters was carried out and the most relevant threats to the Belarusian national security in the economic sphere were identified. The mechanisms for ensuring economic security in the context of increased international turbulence and regulatory tools for their practical implementation are determined.

A. Moroz, I. Labotskaya

Main approaches to pricing as an economic category

The theoretical foundations of pricing are investigated, methodological approaches to pricing are proposed based on the cost of goods (economically justified costs, including profitability and indirect taxes), the magnitude of demand for goods in the market and the volume of supply (actual production), taking into account the consumer properties of the goods.

A. Chychyna

Intellectual property as an innovative development factor

The study results of the main approaches and methods for assessing intellectual property used in the country and the innovative development potential are presented. The development dynamics of intellectual property in the Republic of Belarus is analyzed. The interrelation and impact of intellectual property objects on innovative development is revealed.

A. Korolev

The calculating and paying algorithm for passengers transportation by road

Organizational and economic problems of financing passengers transportation by road in regular traffic are considered; foreign experience in improving the legal relations of the transport activities subjects and financing of socially significant transportation are generalized; definitions of the concepts «transport work», «base cost of a transport work unit» are given; the conceptual provisions of a new algorithm for calculating and paying for transport work are outlined.

T. Bukhovets, A. Markidonava

The regional labor markets specifics and the regulation mechanism

The article shows the specificity of regional labor markets based on the key conditions identification that determine the specificity factors, substantiates the impact on the state regulation mechanism. An assessment of the considered factors in a particular region could reveal key areas and select the optimal tools set for the labor market state regulation.

E. Yelovaya

The algorithm for the tourism potential assessment in Belarusian regions

The study is aimed at methodological tools developing for assessing the tourism potential parameters in the regions of the Republic of Belarus. The various groups of factors combinations and indicators system that directly or indirectly affect the tourism development are identified and considered to determine the parameters. The scores received of the total tourism potential allow to develop appropriate strategies and, within their framework, propose activities that could increase the attractiveness of Belarusian regions for tourists.

**Экономический бюллетень Научно-исследовательского экономического
института Министерства экономики Республики Беларусь
№ 10, 2022**

Свидетельство о регистрации периодического издания № 1231.

Ответственные за выпуск – Я.М. Александрович, Н.В. Радченко

Над выпуском работали:

А.М. Стронгина – *редактирование*,
Е.Э. Дробышевская – *верстка*, Т.И. Какшинская – *корректурa*

Подписано в печать 20. 10. 2022 г. Формат 60x84 ¹/₈. Бумага офсетная. Печать офсетная.
Усл.печ.л. 7,44. Уч.-изд.л. 6,05. Тираж 76 экз. Заказ № 505.

Издатель и полиграфическое исполнение
ГНУ «Научно-исследовательский экономический институт
Министерства экономики Республики Беларусь»:
ЛП № 02330/256 от 27 марта 2014 г.

220086, г. Минск, ул. Славинского, 1, корп. 1.
Тел./факс (017) 271-02-78
gnu-niei@niei.by